

**东方睿鑫热点挖掘灵活配置混合型
证券投资基金招募说明书（更新）摘要**
（2015年）

基金管理人：东方基金管理有限责任公司

基金托管人：广发证券股份有限公司

日期：二〇一五年十一月

重要提示

东方睿鑫热点挖掘灵活配置混合型证券投资基金（以下简称“本基金”）根据2015年1月23日中国证券监督管理委员会（以下简称“中国证监会”）《关于准予东方睿鑫热点挖掘灵活配置混合型证券投资基金注册的批复》（证监许可【2015】120号）和《关于东方睿鑫热点挖掘灵活配置混合型证券投资基金募集时间安排的确认函》（机构部函【2015】569号）核准募集。本基金基金合同于2015年4月15日正式生效。

东方基金管理有限责任公司（以下简称“本基金管理人”）保证《东方睿鑫热点挖掘灵活配置混合型证券投资基金招募说明书》（以下简称“招募说明书”或“本招募说明书”）的内容真实、准确、完整。本招募说明书经中国证监会注册，但中国证监会对本基金募集的注册，并不表明其对本基金的价值和收益作出实质性判断或保证，也不表明投资于本基金没有风险。

投资有风险，投资人认购（或申购）基金时应认真阅读本招募说明书。基金的过往业绩并不预示其未来表现。基金管理人管理的其他基金的业绩并不构成本基金业绩表现的保证。

基金合同是约定基金合同当事人之间权利、义务的法律文件。基金投资人自依基金合同取得基金份额，即成为基金份额持有人和基金合同的当事人，其持有基金份额的行为本身即表明其对基金合同的承认和接受，并按照《中华人民共和国证券投资基金法》、基金合同及其他有关规定享有权利、承担义务。基金投资人欲了解基金份额持有人的权利和义务，应详细查阅基金合同。

基金管理人依照恪尽职守、诚实信用、谨慎勤勉的原则管理和运用基金财产，但不保证投资本基金一定盈利，也不保证最低收益。

本基金投资于证券市场，基金净值会因为证券市场波动等因素产生波动，投资者在投资本基金前，请认真阅读本招募说明书，全面认识本基金产品的风险收益特征和产品特性，充分考虑自身的风险承受能力，理性判断市场，对认购（或申购）基金的意愿、时机、数量等投资行为作出独立决策，获得基金投资收益，亦承担基金投资中出现的各类风险。投资本基金可能遇到的风险包括：证券市场整体环境引发的系统性风险、个别证券特有的非系统性风险、大量赎回或暴跌导致的流动性风险、基金投资过程中产生的操作风险、因交收违约和投资债券引发

的信用风险、基金投资对象与投资策略引致的特有风险等等。

本基金对固定收益类资产的投资中将中小企业私募债券纳入到投资范围当中，中小企业私募债券是根据相关法律法规由非上市的中小企业以非公开方式发行的债券。该类债券不能公开交易，可通过上海证券交易所固定收益证券综合电子平台或深圳证券交易所综合协议交易平台进行交易。一般情况下，中小企业私募债券的交易不活跃，潜在流动性风险较大；并且，当发债主体信用质量恶化时，受市场流动性限制，本基金可能无法卖出所持有的中小企业私募债券，从而可能给基金净值带来损失。

本基金为混合型基金，属于证券投资基金中风险水平中等的基金品种，其预期风险和预期收益水平高于货币市场基金、债券基金，低于股票型基金。

基金管理人提醒投资人基金投资的“买者自负”原则，在投资人作出投资决策后，基金运营状况与基金净值变化引致的投资风险，由投资人自行负责。

有关财务数据和净值表现截止日为2015年9月30日（财务数据未经审计），如无其他特别说明，本招募说明书其他所载内容截止日为2015年10月15日。

本摘要根据基金合同和基金招募说明书编写，并经中国证监会核准。基金合同是约定基金当事人之间权利、义务的法律文件。基金投资人自依基金合同取得基金份额，即成为基金份额持有人和本基金合同的当事人，其持有基金份额的行为本身既表明其对基金合同的承认和接受，并按《基金法》、《运作办法》、基金合同及其他有关规定享有权利、承担义务。基金投资人欲了解基金份额持有人的权利和义务，应详细查阅基金合同。

一、基金合同生效日期

2015年4月15日

二、基金管理人

（一）基金管理人概况

名称：东方基金管理有限责任公司

住所：北京市西城区锦什坊街28号1-4层

办公地址：北京市西城区锦什坊街28号1-4层

法定代表人：崔伟

成立日期：2004年6月11日

注册资本：贰亿元人民币

经营范围：基金募集；基金销售；资产管理；中国证监会许可的其他业务

批准设立机关及批准设立文号：中国证监会证监基金字【2004】80号

基金管理公司法人许可证编号：A039

企业法人营业执照注册号：110000007042263

联系人：李景岩

电话：010-66295888

股权结构：

股东名称	出资金额（人民币）	出资比例
东北证券股份有限公司	12,800万元	64%
河北省国有资产控股运营有限公司	5,400万元	27%
渤海国际信托股份有限公司	1,800万元	9%
合计	20,000万元	100%

注：公司股东渤海国际信托有限公司于2015年7月16日完成股改，企业名称变更为渤海国际信托股份有限公司。

内部组织结构：

（二）基金管理人主要人员情况

股东会是公司的最高权力机构，下设董事会和监事会，董事会下设合规与风险控制委员会、薪酬与考核委员会；公司组织管理实行董事会领导下的总经理负责制，下设投资决策委员会、产品委员会、IT治理委员会、风险控制委员会和权益投资部、固定收益部、量化投资部、产品开发部、专户投资部、销售部、公

募业务部、电子商务部、专户业务部、运营部、信息技术部、财务部、人力资源部、综合管理部、董事会办公室、风险管理部、监察稽核部十七个职能部门及北京分公司、上海分公司、广州分公司；公司设督察长，分管风险管理部、监察稽核部，负责组织指导公司的监察稽核工作。

1. 董事会成员

崔伟先生，董事长，经济学博士。历任中国人民银行副主任科员、主任科员、副处级秘书，中国证监会党组秘书、秘书处副处长、处长，中国人民银行东莞中心支行副行长、党委委员，中国人民银行汕头中心支行行长、党委书记兼国家外汇管理局汕头中心支局局长，中国证监会海南监管局副局长兼党委委员、局长兼党委书记，中国证监会协调部副主任兼中国证监会投资者教育办公室召集人；现任东方基金管理有限责任公司董事长，兼任东北证券股份有限公司副董事长、吉林大学商学院教师、中国证券投资基金业协会理事、东方汇智资产管理有限公司董事长。

张兴志先生，董事，硕士，研究员。历任吉林省经济体制改革委员会宏观处处长，吉林省体改委产业与市场处处长，吉林亚泰（集团）股份有限公司总裁助理、副总裁，东北证券有限责任公司副总裁；现任东北证券股份有限公司副总裁、纪委书记，兼任吉林省证券业协会监事长。

何俊岩先生，董事，硕士，高级会计师、中国注册会计师、中国注册资产评估师，吉林省五一劳动奖章获得者。历任吉林省五金矿产进出口公司计划财务部财务科长，东北证券有限责任公司计划财务部总经理、客户资产管理总部总经理，福建凤竹纺织科技股份有限公司财务总监，东北证券有限责任公司财务部负责人、财务总监，东北证券股份有限公司副总裁兼财务总监，东方基金管理有限责任公司监事会主席；现任东北证券股份有限公司副总裁，兼任吉林省总会计师协会副会长、吉林省会计学会常务理事、吉林省金融学会理事、吉林省见义勇为基金会理事、吉林省消费者协会常务理事、吉林省青联委员、吉林大学研究生校外合作导师、渤海期货股份有限公司董事。

郭兴哲先生，董事，硕士，高级经济师。历任唐山钢铁公司技术员、调度，河北省科教部干部，河北省经济体制改革委员会干部，河北省体改委证管办副主任，河北省证券委员会国内业务处处长、综合处处长，中国证监会石家庄特派

员办公室综合处调研员，河北证券有限责任公司总裁、顾问；现任河北省国有资产控股运营有限公司副总裁、党委常委，兼任河北国控化工有限公司党委书记、董事长；河北卓城企业管理服务有限公司董事、总经理。

彭铭巧女士，董事，经济学硕士。历任黑龙江证券有限公司深圳营业部交易员、研究员，特区时空杂志社编辑，国泰君安证券公司海口营业部研究员，海航集团有限公司证券业务部研究室经理，海航集团财务有限公司投资银行部理财主管；现任渤海国际信托股份有限公司投资部总经理，兼任国都证券有限责任公司监事。

田瑞璋先生，独立董事，大学本科。历任中国北方工业（集团）总公司副总经理，中国兵器工业总公司总经济师、副总经理、党组成员（副部级），中国工商银行党委副书记、副行长、中央金融工委委员（副部级），工商东亚金融控股有限公司全国政协委员、工商东亚董事长；现任中国扶贫开发协会常务副会长（中组部任命、副部级）、中国金融学会常务理事、中国城市金融学会副会长、中国宏观经济学会常务理事、晋商银行独立董事。

金硕先生，独立董事，教授。历任吉林大学总务办公室副主任、副教授、教授，长春税务学院党委书记、院长，长春市政协委员，吉林省政协委员、文教卫生委员会副主任、吉林财经大学党委书记。

关雪凌女士，独立董事，经济学博士。历任中国人民大学东欧中亚研究所副所长、所长；现任中国人民大学俄罗斯研究中心主任、国务院发展研究中心欧亚社会发展研究所特约高级研究员，兼任中国世界经济学会副秘书长、石嘴山银行股份有限公司独立董事。

孙晔伟先生，董事，经济学博士。历任吉林省社会科学院助理研究员，东北证券股份有限公司投资银行部经理，东方基金管理有限责任公司督察长，新华基金管理有限公司总经理助理，安信证券股份有限公司基金公司筹备组副组长，安信基金管理有限责任公司副总经理；现任东方基金管理有限责任公司总经理，兼任东方汇智资产管理有限公司董事。

2. 监事会成员

赵振兵先生，监事会主席，本科，高级经济师。历任河北华联商厦部门助理、副经理、副总经理，河北省商贸集团经营二公司副总经理，河北省工贸资产经营

有限公司改革发展处副处长，河北省国有资产控股运营有限公司企业管理部副部长、资产运营部部长；现任河北省国有资产控股运营有限公司副总裁、河北省国控矿业开发投资有限公司董事。

杨晓燕女士，监事，硕士研究生，高级经济师。曾任职北京银行等金融机构，20余年金融、证券从业经历；现任东方基金管理有限责任公司风险管理部总经理。

肖向辉先生，监事，本科。曾任职北京市化学工业研究院、中国工商银行总行；现任东方基金管理有限责任公司运营部副总经理。

3. 其他高级管理人员

崔伟先生，董事长，简历请参见董事介绍。

孙晔伟先生，总经理，简历请参见董事介绍。

刘鸿鹏先生，副总经理，吉林大学行政管理硕士。历任吉林物贸股份有限公司投资顾问，君安证券有限责任公司长春办事处融资融券专员，吉林省信托营业部筹建负责人，新华证券股份有限公司长春同志街营业部副经理、经理，东北证券股份有限公司杭州营业部经理、营销管理总部副经理、经理。2011年5月加盟本公司，曾任总经理助理兼市场总监和市场部经理。

陈振宇先生，副总经理，华中理工大学经济学硕士。历任大鹏证券有限责任公司证券投资一部经理、深圳深南中路营业部总经理、资产管理部总经理等职，招商证券有限责任公司深圳福民路营业部总经理，安信证券股份有限公司资产管理部负责人、证券投资部负责人，安信基金管理有限责任公司总经理助理兼基金投资部总经理。2014年2月加盟本公司，曾任特别助理。

秦熠群先生，副总经理，中央财经大学经济学博士。历任中央财经大学经济学院副院长、学校分部副主任等职务。2011年7月加盟本公司，历任董办主任、董秘、总经理助理等职务，期间曾兼任人力资源部、综合管理部、风险管理部等部门总经理职务。

李景岩先生，督察长，硕士研究生，中国注册会计师。历任东北证券股份有限公司延吉证券营业部财务经理、北京管理总部财务经理。2004年6月加盟本公司，历任财务主管，财务部经理，财务负责人，综合管理部经理兼人力资源部经理、总经理助理。

4. 本基金基金经理

薛子徵，山西大学工商管理、应用心理学专业学士，8年证券从业经历。曾任中宣部政研所研究员、中信基金管理有限责任公司助理研究员、华夏基金管理有限公司研究员。2009年7月加盟东方基金管理有限责任公司，曾任权益投资部房地产、综合、汽车、国防军工、机械设备行业研究员，投资经理。现任东方增长中小盘混合型开放式证券投资基金基金经理、东方核心动力股票型开放式证券投资基金（于2015年7月31日更名为东方核心动力混合型证券投资基金）基金经理、东方睿鑫热点挖掘灵活配置混合型证券投资基金基金经理、东方新价值混合型证券投资基金基金经理。

5. 投资决策委员会成员

陈振宇先生，副总经理，投资决策委员会主任委员，简历请参见其他高级管理人员介绍。

李仆先生，固定收益部总经理，东方双债添利债券型证券投资基金基金经理、东方永润18个月定期开放债券型证券投资基金基金经理、东方赢家保本混合型证券投资基金基金经理、东方稳定增利债券型证券投资基金基金经理、东方稳健回报债券型证券投资基金基金经理，投资决策委员会委员。15年证券从业经历，历任宝钢集团财务有限责任公司投资经理、宝钢集团有限公司投资经理、宝岛（香港）贸易有限公司投资部总经理、华宝信托有限责任公司资管部投资副总监、信诚基金管理有限公司基金经理。2014年2月加盟东方基金管理有限责任公司，曾任特别顾问。

王丹丹女士，固定收益部副总经理、东方安心收益保本混合型证券投资基金基金经理，投资决策委员会委员。中国人民银行研究生部金融学硕士，9年证券从业经历。2006年6月加盟东方基金管理有限责任公司，曾任债券研究员、债券交易员、东方金账簿货币市场证券投资基金基金经理助理、东方金账簿货币市场证券投资基金基金经理、东方强化收益债券型证券投资基金基金经理、东方稳健回报债券型证券投资基金基金经理。

刘志刚先生，量化投资部总经理，东方央视财经50指数增强型证券投资基金基金经理，投资决策委员会委员。吉林大学数量经济学博士，7年基金从业经历。历任工银瑞信基金管理有限公司产品开发部产品开发经理、安信基金管理有

限责任公司市场部副总经理兼产品开发总监。2013年5月加盟东方基金管理有限责任公司，曾任指数与量化投资部总经理、专户业务部总经理、产品开发部总经理、投资经理。

朱晓栋先生, 对外经济贸易大学经济学硕士, 6年证券从业经历。2009年12月加盟东方基金管理有限责任公司, 曾任研究部金融行业、固定收益研究、食品饮料行业、建筑建材行业研究员, 东方龙混合型开放式证券投资基金基金经理助理、东方精选混合型开放式证券投资基金基金经理。现任东方利群混合型发起式证券投资基金基金经理、东方精选混合型证券投资基金基金经理、东方安心收益保本混合型证券投资基金基金经理、东方多策略灵活配置混合型证券投资基金基金经理、东方龙混合型开放式证券投资基金基金经理、东方鼎新灵活配置混合型证券投资基金基金经理、东方核心动力股票型开放式证券投资基金基金经理、东方新策略灵活配置混合型证券投资基金基金经理。

6. 上述人员之间均不存在近亲属关系。

三、基金托管人

(一) 基本情况

名称：广发证券股份有限公司（简称：广发证券）

住所：广州市天河区天河北路183-187号大都会广场43楼（4301-4316房）

办公地址：广州市天河区天河北路183-187号大都会广场5楼、7楼、18楼、19楼、38楼、39楼、40楼、41楼、42楼、43楼和44楼

法定代表人：孙树明

成立时间：1994年1月21日

基金托管资格批文及文号：证监许可【2014】510号

注册资本：人民币7,621,087,664元

存续期间：长期

联系人：王玮

联系电话：020-87555888

广发证券成立于1991年，是国内首批综合类证券公司。公司先后于2010年和2015年分别在深圳证券交易所及香港联合交易所主板上市（股票代码：

000776.SZ, 1776.HK)。截至 2015 年 6 月 30 日，公司共有分公司 19 家、证券营业部 256 家，营业网点分布于全国 31 个省、直辖市、自治区。广发证券旗下拥有五家全资子公司，分别是广发期货有限公司、广发控股（香港）有限公司、广发信德投资管理有限公司、广发乾和投资有限公司和广发证券资产管理（广东）有限公司，控股广发基金管理有限公司，参股易方达基金管理有限公司、广东金融高新区股权交易中心有限公司等公司，间接全资持有广发金融交易（英国）有限公司（伦敦金属交易所 LME 第一类交易会员）和广发证券（加拿大）有限公司，形成了以证券业务为核心、业务跨越境内外的金融控股集团架构。

截至 2015 年 9 月 30 日，广发证券注册资本 76.21 亿元，总资产 4,058.52 亿元，归属于上市公司股东的所有者权益 733.28 亿元；2015 年前三季度营业收入为 263.54 亿元，归属于上市公司股东的净利润为 103.86 亿元。资本实力及盈利能力在国内证券行业持续领先，总市值居国内上市证券公司前列。

广发证券设资产托管部。现有员工具有多年基金、证券和银行从业经历，具备基金从业资格，员工的学历均在本科以上，专业分布合理，是一支诚实勤勉、积极进取的资产托管从业人员团队。

（二）主要人员情况

孙树明先生自 2012 年 5 月起获委任为公司的董事长兼执行董事，自 2015 年 3 月起兼任中证机构间报价系统股份有限公司副董事长。孙先生的主要工作经历包括：1984 年 8 月至 1990 年 8 月历任中国财政部条法司科员、副主任科员及主任科员，1990 年 8 月至 1994 年 9 月任中国财政部条法司副处长，1994 年 9 月至 1996 年 3 月任中国财政部条法司处长，1994 年 7 月至 1995 年 7 月任河北涿州市人民政府副市长（挂职），1996 年 3 月至 2000 年 6 月任中国经济开发信托投资公司总经理办公室主任、总经理助理，2000 年 6 月至 2003 年 3 月任中共中央金融工作委员会监事会工作部副部长，2003 年 9 月至 2006 年 1 月任中国银河证券有限公司监事会监事，2006 年 1 月至 2007 年 4 月任中国证监会会计部副主任，2007 年 4 月至 2011 年 3 月任中国证监会会计部主任。孙先生于 1984 年 7 月取得位于武汉的湖北财经学院（现名中南财经政法大学）经济学学士学位，并于 1997 年 8 月取得位于北京的财政部财政科学研究所经济学博士学位。

杨龙先生自 2014 年 5 月起获委任为本公司副总经理，其主要工作经历包括：

1991年7月至1993年8月任天津市政府研究室科员，1993年8月至1994年6月任天津水利局办公室科员，1994年7月至1998年1月任本公司深圳红宝路营业部总经理，1998年1月至2004年3月任深圳业务总部总经理，2004年3月至2004年10月任经纪业务总部常务副总经理兼深圳业务总部总经理，2004年10月至2005年3月任人力资源部副总经理，2005年3月至2005年9月任银证通营销中心总经理，2005年10月至2008年12月任联通华建网络有限公司顾问，2009年1月至2014年9月任本公司总经理助理（彼同时于2009年10月至2012年11月任深圳分公司总经理以及于2011年9月至2011年12月任深圳高新南一道证券营业部总经理）。杨先生于1988年6月获得位于天津的南开大学经济学士学位，于1991年7月获得位于北京的中共中央党校经济学硕士学位，于2013年5月取得香港科技大学高层管理工商管理硕士学位及于2003年12月取得位于天津的南开大学管理学博士学位。

刘洋先生现任广发证券资产托管部总经理。曾就职于大成基金管理有限公司、招商银行股份有限公司、浦银安盛基金管理有限公司、上海银行股份有限公司、美国道富银行。刘先生于2000年7月获得北京大学理学学士，并于2003年7月获得北京大学经济学硕士学位。

（三）基金托管业务经营情况

广发证券于2014年5月取得中国证监会核准证券投资基金托管资格。广发证券严格履行基金托管人的各项职责，不断加强风险管理和内部控制，确保基金资产的完整性和独立性，切实维护基金份额持有人的合法权益，提供高质量的基金托管服务。截至2015年9月，广发证券已托管宝盈睿丰创新灵活配置混合型证券投资基金、前海开源睿远稳健增利混合型证券投资基金、建信睿盈灵活配置混合型证券投资基金、东方睿鑫热点挖掘灵活配置混合型证券投资基金、国泰睿吉灵活配置混合型证券投资基金、大成睿景灵活配置混合型证券投资基金、长信利广灵活配置混合型证券投资基金、长信睿进灵活配置混合型证券投资基金、长信中证一带一路主题指数分级证券投资基金、天弘中证环保产业指数型发起式证券投资基金、天弘中证100指数型发起式证券投资基金、天弘中证800指数型发起式证券投资基金、天弘上证50指数型发起式证券投资基金13只证券投资基金。

（四）基金托管人的内部控制制度

1、内部控制目标

广发证券严格遵守国家有关托管业务的法律法规、监管规则和内部规章制度，防范和化解基金托管业务经营风险，保证托管资产的安全完整；维护基金份额持有人的合法权益；确保托管资产的运作及相关信息披露符合国家法律法规、监管规则及相关合同、协议的规定；保障托管业务安全、有效、稳健运行。

2、内部控制组织结构

广发证券风险控制委员会对资产托管业务的风险管理与内部控制进行监督和评价。广发证券风险管理部负责拟定风险管理政策、对业务进行风险监控和评估；广发证券合规与法律事务部负责托管业务法律审核与合规检查；广发证券稽核部对托管业务的内部控制进行独立、客观的检查和监督。资产托管部设置专门的内部控制岗，配备了专职监察稽核人员，对业务的运行独立行使监督稽核职权。各业务岗位在各自范围内实施具体的风险控制措施。

3、内部控制制度及措施

广发证券制订了完善的托管业务管理制度，包括《广发证券证券投资基金托管业务管理办法》、《广发证券资产托管业务内部控制大纲》、《广发证券证券投资基金托管业务操作规程》、《广发证券证券投资基金托管业务会计核算规定》、《广发证券证券投资基金托管业务基金清算管理规定》、《广发证券证券投资基金托管业务投资监督管理规定》、《广发证券证券投资基金托管业务信息披露管理规定》、《广发证券资产托管业务印章及加密设备管理规定》、《广发证券资产托管业务授权管理办法》、《广发证券证券投资基金托管业务系统维护管理规定》、《广发证券资产托管部岗位备份及员工轮岗管理规定》、《广发证券证券投资基金托管业务保密与档案管理规定》、《广发证券证券投资基金托管业务重大可疑情况报告规定》、《广发证券证券投资基金托管业务应急处理流程》、《广发证券证券投资基金托管业务从业人员管理规定》、《广发证券资产托管部员工投资证券投资基金管理办法》等。确保托管业务的规范操作和顺利进行；业务人员具备从业资格；业务管理严格实行复核、审核、检查制度；授权工作实行集中控制；业务印章按规程保管、存放、使用，账户资料严格保管，制约机制严格有效；业务操作区专门设置，封闭管理，实施音像监控；业务信息由专职信息披露人负责，防止泄密；业务实现自动化操作，防止人工操作风险，技术系统完整、独立。

（五）基金托管人对基金管理人运作基金进行监督的方法和程序

根据《基金法》等有关法律法规以及基金合同、基金托管协议相关规定，基金托管人对基金的投资范围和投资对象、基金投融资比例、基金投资禁止行为、基金参与银行间债券市场、基金资产净值的计算、基金份额净值计算、应收资金到账、基金费用开支及收入确定、基金收益分配、相关信息披露、基金宣传推介材料中登载基金业绩表现数据等进行监督和核查，其中对基金的投资比例的监督和核查自基金合同生效之后六个月开始。

基金托管人发现基金管理人的违反《基金法》、《运作办法》、基金合同和有关法律法规规定的行为，应及时以书面形式通知基金管理人限期纠正，基金管理人收到通知后应及时核对确认并以书面形式对基金托管人发出回函。在限期内，基金托管人有权随时对通知事项进行复查，督促基金管理人改正。基金管理人对于基金托管人通知的违规事项未能在限期内纠正的，基金托管人应报告中国证监会。

基金托管人发现基金管理人存在重大违规行为，应立即报告中国证监会，同时通知基金管理人限期纠正。

四、相关服务机构

（一）直销机构

（1）柜台交易

名称：东方基金管理有限责任公司直销中心

住所：北京市西城区锦什坊街 28 号 1-4 层

法定代表人：崔伟

办公地址：北京市西城区锦什坊街 28 号 3 层

联系人：孙桂东

电话：010-66295876

传真：010-66578690

网站：www.orient-fund.com 或 www.df5888.com

（2）电子交易

投资者可以通过本公司网上交易系统办理基金的申购、赎回等业务，具体业务办理情况及业务规则请登录本公司网站查询。

本公司网址：www.orient-fund.com 或 www.df5888.com

（二）代销机构

1. 中国工商银行股份有限公司

住所：中国北京复兴门内大街 55 号

办公地址：中国北京复兴门内大街 55 号

法定代表人：姜建清

联系人：杨菲

电话：010-66107900

传真：010-66107914

客户服务电话：95588

网址：www.icbc.com.cn

2. 招商银行股份有限公司

住所：深圳市深南大道 7088 号招商银行大厦

办公地址：深圳市深南大道 7088 号招商银行大厦

法定代表人：李建红

联系人：邓炯鹏

电话：0755-83077278

传真：0755-83195109

客户服务电话：95555

网址：www.cmbchina.com

3. 中国邮政储蓄银行股份有限公司

住所：北京市西城区金融大街 3 号

办公地址：北京市西城区金融大街 3 号

法定代表人：李国华

联系人：王硕

传真：010-68858117

客户服务电话：95580

网址：www.psbc.com

4. 东莞银行股份有限公司

住所： 东莞市莞城区体育路 21 号东莞银行大厦

办公地址： 东莞市莞城区体育路 21 号东莞银行大厦

法定代表人： 廖玉林

联系人： 陈幸

电话： 0769-22119061

传真： 0769-22117730

客户服务电话： 4001196228（全国）、96228（广东省内）

网址： www.dongguanbank.cn

5. 吉林银行股份有限公司

住所： 吉林省长春市东南湖大路 1817 号

办公地址： 吉林省长春市东南湖大路 1817 号

法定代表人： 唐国兴

联系人： 孟明

电话： 0431-84992680

传真： 0431-84992649

客户服务电话： 400-88-96666（全国）、96666（吉林省）

网址： www.jlbank.com.cn

6. 长江证券股份有限公司

住所： 武汉市新华路特 8 号长江证券大厦

办公地址： 武汉市新华路特 8 号长江证券大厦

法定代表人： 杨泽柱

联系人： 奚博宇

电话： 027-65799999

传真： 027-85481900

客户服务电话： 95579 或 4008-888-999

网址： www.95579.com

7. 东北证券股份有限公司

住所： 长春市自由大路 1138 号

办公地址： 长春市自由大路 1138 号

法定代表人：杨树财

联系人：潘锴

电话：0431-85096709

客户服务电话：4006000686

网址：www.nesc.cn

8. 东海证券股份有限公司

住所：江苏省常州市延陵西路23号投资广场18层

办公地址：上海市浦东新区东方路1928号东海证券大厦

法定代表人：朱科敏

联系人：梁旭

电话：021-20333333

传真：021-50498825

客户服务电话：95531 或 400-888-8588

网址：www.longone.com.cn

9. 东莞证券股份有限公司

住所：广东省东莞市莞城区可园南路一号金源中心30楼

办公地址：广东省东莞市莞城区可园南路1号金源中心30楼

法定代表人：张运勇

联系人：孙旭

电话：0769-22119348

客户服务电话：961130（省内直拨，省外请加拨区号0769）

网址：www.dgzq.com.cn

10. 光大证券股份有限公司

住所：上海市静安区新闻路1508号

办公地址：上海市静安区新闻路1508号3楼

法定代表人：薛峰

联系人：李芳芳

电话：021-22169999

传真：021-22169134

客户服务电话：95525

网址：www.ebscn.com

11. 广发证券股份有限公司

住所：广东省广州市天河北路 183 号大都会广场 43 楼

办公地址：广州市天河北路大都会广场 5、18、19、36、38、41、42、43、
44 楼

法定代表人：孙树明

联系人：黄岚

电话：020-87555888

传真：020-87555305

客户服务电话：95575

网址：www.gf.com.cn

12. 海通证券股份有限公司

住所：上海市淮海中路 98 号

办公地址：上海市黄浦区广东路 689 号

法定代表人：王开国

联系人：李笑鸣

电话：021-23219275

传真：021-23219100

客户服务电话：021-95553、400-8888-001 或拨打各城市营业网点咨询电话

网址：www.htsec.com

13. 华安证券股份有限公司

住所：安徽省合肥市政务文化新区天鹅湖路 198 号

办公地址：安徽省合肥市政务文化新区天鹅湖路 198 号财智中心 B1 座

法定代表人：李工

联系人：甘霖

电话：0551-65161666

传真：0551-5161600

客户服务电话：96518（安徽）、4008096518（全国）

网址：www.hazq.com

14. 华鑫证券有限责任公司

住所：深圳市福田区金田路 4018 号安联大厦 28 层 A01、B01（b）单元

办公地址：上海市徐汇区宛平南路 8 号

法定代表人：俞洋

联系人：王道

电话：021-64339000

传真：021-54967293

客户服务电话：021-32109999；029-68918888；4001099918

网址：www.cfsc.com.cn

15. 江海证券有限公司

住所：黑龙江省哈尔滨市香坊区赣水路 56 号

办公地址：黑龙江省哈尔滨市香坊区赣水路 56 号

法定代表人：孙名扬

联系人：刘爽

电话：0451-85863719

传真：0451-82287211

客户服务热线：400-666-2288

网址：www.jhzq.com.cn

16. 联讯证券股份有限公司

住所：惠州市江北东江三路 55 号广播电视新闻中心西面一层大堂和三、四层

办公地址：惠州市江北东江三路 55 号广播电视新闻中心西面一层大堂和三、四层

法定代表人：徐刚

联系人：陈思

电话：021-33606736

传真：021-33606760

客户服务电话：95564

网址：www.lxzq.com.cn

17. 齐鲁证券有限公司

住所：济南市经七路 86 号

办公地址：济南市经七路 86 号 23 层

法定代表人：李玮

联系人：吴阳

电话：0531—68889155

传真：0531—68889752

客户服务电话：95538

网址：www.qlzq.com.cn

18. 上海证券有限责任公司

住所：上海市黄浦区西藏中路 336 号

办公地址：上海市黄浦区西藏中路 336 号

法定代表人：龚德雄

联系人：许曼华

电话：021-53519888-6220

传真：021-63608830

客户服务电话：4008918918/021-962518

网址：www.shzq.com

19. 山西证券股份有限公司

住所：山西省太原市府西街 69 号山西国际贸易中心东塔楼

办公地址：山西省太原市府西街 69 号山西国际贸易中心东塔楼

法定代表人：侯巍

联系人：郭熠

电话：0351-8686659

传真：0351-8686619

客户服务电话：400-666-1618

网址：www.i618.com.cn

20. 申万宏源证券有限公司

住所：上海市徐汇区长乐路 989 号 45 层

办公地址：上海市徐汇区长乐路 989 号 45 层

法定代表人：李梅

联系人：钱达琛

电话：021-33388253

传真：021-33388224

客户服务电话：95523 或 4008895523

网址：www.swhysc.com

21. 五矿证券有限公司

住所：深圳市福田区金田路 4028 号经贸中心 48 楼

办公地址：深圳市福田区金田路 4028 号经贸中心 48 楼

法定代表人：赵立功

联系人：马国栋

电话：0755-83252843

传真：0755-82545500

客户服务电话：40018-40028

网址：www.wkzq.com.cn

22. 招商证券股份有限公司

住所：深圳市福田区益田路江苏大厦 A 座 38-45 层

办公地址：深圳市福田区益田路江苏大厦 A 座 38-45 层

法定代表人：宫少林

联系人：林迎生

电话：0755-82943666

传真：0755-82943636

客户服务电话：95565、4008888111

网址：www.newone.com.cn

23. 中国银河证券股份有限公司

住所：北京市西城区金融大街 35 号国际企业大厦 C 座

办公地址：北京市西城区金融大街 35 号国际企业大厦 C 座

法定代表人：陈有安

联系人：宋明

电话：010-66568450

传真：010-66568990

客户服务电话：400-888-8888

网址：www.chinastock.com.cn

24. 中山证券有限责任公司

住所：深圳市南山区科技中一路西华强高新发展大楼7层、8层

办公地址：深圳市华侨城深南大道9010号

法定代表人：黄扬录

联系人：罗艺琳

电话：0755-82570586

传真：0755-82960582

客户服务电话：4001-022-011

网址：www.zszq.com

25. 中信建投证券股份有限公司

住所：北京市朝阳区安立路66号4号楼

办公地址：北京市朝阳区门内大街188号

法定代表人：王常青

联系人：权唐

电话：010-85130588

传真：010-65182261

客户服务电话：400-8888-108

网址：www.csc108.com

26. 中信证券（山东）有限责任公司

住所：青岛市崂山区深圳路222号青岛国际金融广场1号楼20层

办公地址：青岛市崂山区深圳路222号青岛国际金融广场1号楼20层

法定代表人：杨宝林

联系人：吴忠超

电话：0532-85022326

传真：0532-85022605

客户服务电话：95548

网址：www.zxwt.com.cn

27. 中信证券（浙江）有限责任公司

住所：浙江省杭州市解放东路29号迪凯银座22层

办公地址：浙江省杭州市解放东路29号迪凯银座22层

法定代表人：沈强

联系人：周妍

电话：0571-86078823

传真：0571-85106383

客户服务电话：95548

网址：www.bigsun.com.cn

28. 中信证券股份有限公司

住所：广东省深圳市福田区中心三路8号卓越时代广场（二期）北座

办公地址：北京朝阳区亮马桥路48号

法定代表人：王东明

联系人：陈忠

电话：010-60838888

传真：010-60833799

客户服务电话：95548

网址：www.ecitic.com

29. 中信期货有限公司

住所：深圳市福田区中心三路8号卓越时代广场(二期)北座13层1301-1305室、14层

办公地址：深圳市福田区中心三路8号卓越时代广场（二期）北座13层1301-1305室、14层

法定代表人：张皓

联系人：洪诚

电话：0755-23953913

传真：0755-83217421

客户服务电话：400-990-8826

网址：www.citicsf.com

30. 杭州数米基金销售有限公司

住所：杭州市余杭区仓前街道文一西路 1218 号 1 栋 202 室

办公地址：浙江省杭州市滨江区江南大道 3588 号恒生大厦 12 楼

法定代表人：陈柏青

联系人：韩爱彬

传真：0571-26698533

客户服务电话：400 076 6123

网址：www.fund123.cn

31. 上海好买基金销售有限公司

住所：上海市虹口区场中路 685 弄 37 号 4 号楼 449 室

办公地址：上海市浦东南路 1118 号鄂尔多斯国际大厦 903~906 室

法定代表人：杨文斌

联系人：张茹

电话：021-20613999

传真：021-68596916

客户服务电话：400 700 9665

网址：www.chowbuy.com

32. 上海天天基金销售有限公司

住所：浦东新区峨山路 613 号 6 幢 551 室

办公地址：上海市徐汇区龙田路 195 号 3C 座 9 楼

法定代表人：其实

联系人：彭远芳

电话：021-54509998-2010

传真：021-64385308

客户服务电话：400 1818 188

网址：www.1234567.com.cn

33. 北京展恒基金销售股份有限公司

住所：北京市朝阳区华严北里2号民建大厦6层

办公地址：北京市朝阳区华严北里2号民建大厦6层

法定代表人：闫振杰

联系人：宋丽冉

电话：010-62020088

传真：010-62020355

客户服务电话：400 888 6661

网址：<http://www.myfund.com>

34. 北京钱景财富投资管理有限公司

住所：北京市海淀区丹棱街6号1幢9层1008-1012

办公地址：北京市海淀区丹棱街6号1幢9层1008-1012

法定代表人：赵荣春

联系人：车倩倩

电话：010-57418829

传真：010-57569671

客服电话：400 678 5095

公司网址：www.niuji.net

35. 深圳市新兰德证券投资咨询有限公司

住所：深圳市福田区华强北路赛格科技园4栋10层1006#

办公地址：北京市西城区宣武门外大街10号庄胜广场中央办公楼东翼7层

727室

法定代表人：杨懿

联系人：张燕

电话：010-58325388-1588

传真：010-58325282

客服电话：400-166-1188

网址：[https:// 8.jrj.com.cn](https://8.jrj.com.cn)

36. 浙江同花顺基金销售有限公司

住所：杭州市文二西路1号903室

办公地址：浙江省杭州市翠柏路7号杭州电子商务产业园2号楼2楼

法定代表人：凌顺平

联系人：汪林林

联系电话：0571-88911818

传真：0571-88910240

客服电话：4008-773-772

公司网站：www.5ifund.com

37. 北京增财基金销售有限公司

住所：北京市西城区南礼士路66号1号楼12层1208号

办公地址：北京市西城区南礼士路66号1号楼12层1208号

法定代表人：罗细安

联系人：史丽丽

电话：010-67000988 传真：010-67000988

客户服务电话：400-001-8811

网址：www.zcvc.com.cn

38. 上海利得基金销售有限公司

住所：上海宝山区蕴川路5475号1033室

办公地址：上海浦东新区峨山路91弄61号10号楼12楼

法定代表人：沈继伟

联系人：赵沛然

电话：021-50583533

传真：021-50583633

客服电话：400 067 6266

网址：www.leadfund.com.cn

39. 北京恒天明泽基金销售有限公司

住所：北京市北京经济技术开发区宏达北路10号五层5122室

办公地址：北京市朝阳区东三环中路20号乐成中心A座23层

法定代表人：梁越

联系人：马鹏程

联系电话：13501068175

传真：010-56810628

客服：4008980618

网站：www.chtfund.com

40. 上海陆金所资产管理有限公司

住所：上海市浦东新区陆家嘴环路 1333 号 14 楼 09 单元

办公地址：上海市浦东新区陆家嘴环路 1333 号 14 楼

法定代表人：郭坚

联系人：宁博宇

联系电话：021-20665952

传真：021-22066653

客服：4008219031

网站：www.lufunds.com

41. 北京乐融多源投资咨询有限公司

住所：北京市朝阳区西大望路 1 号 1 号楼 16 层 1603

办公地址：北京市朝阳区西大望路 1 号 1 号楼 16 层 1603

法定代表人：董浩

联系人：张婷婷

联系电话：18510450202

传真：010-56580660

客服：400-068-1176

网站：www.jimufund.com

（三）出具法律意见书的律师事务所

名称：上海市通力律师事务所

住所：上海市银城中路 68 号时代金融中心 19 楼

办公地址：上海市银城中路 68 号时代金融中心 19 楼

负责人：俞卫锋

联系人：孙睿

电话：021-31358666

传真：021-31358600

经办律师：黎明、孙睿

（四）审计基金财产的会计师事务所

名称：立信会计师事务所（特殊普通合伙）

住所：上海市南京东路61号新黄浦金融大厦4层

办公地址：北京市海淀区西四环中路16号院7号楼10层

法定代表人：朱建弟

联系人：朱锦梅

电话：010-68286868

传真：010-88210608

经办注册会计师：朱锦梅、赵立卿

五、基金名称和基金类型

（一）本基金名称：东方睿鑫热点挖掘灵活配置混合型证券投资基金

（二）本基金类型：混合型基金

（三）基金运作方式：契约型开放式

六、基金的投资目标和投资方向

（一）基金的投资目标

深度挖掘我国经济发展过程中不断涌现的具备较高投资价值的证券，在严格控制基金投资风险的前提下，充分分享我国经济发展带来的投资收益。

（二）基金的投资范围

本基金的投资范围为具有良好流动性的金融工具，包括国内依法发行上市的股票（包括中小板、创业板及其他经中国证监会核准上市的股票）、债券（含中小企业私募债券）、货币市场工具、权证、资产支持证券、股指期货以及法律法规或中国证监会允许基金投资的其他金融工具（但须符合中国证监会相关规定）。

如法律法规或监管机构以后允许基金投资其他品种，基金管理人在履行适当程序后，可以将其纳入投资范围。

基金的投资组合比例为：股票资产占基金资产的比例为 0%–95%；权证、股指期货及其他金融工具的投资比例按照法律法规或监管机构的规定执行；本基金每个交易日日终在扣除股指期货合约需缴纳的交易保证金后，现金或到期日在一年以内的政府债券的投资比例不低于基金资产净值的 5%。投资于本基金定义的热点证券的比例不低于非现金基金资产的 80%。

七、基金的投资策略

本基金充分把握我国经济发展过程中不断出现的热点投资机会，在严控投资风险的基础上，结合类别资产配置、热点证券配置，提高基金的投资收益。

1、“热点”定义

根据我国经济发展特点和我国证券市场中长期发展趋势，本基金将热点证券细分为下述四大类别：

（1）政策热点证券

我国经济运行发展过程中，随着经济结构的持续优化和经济短期发展目标的不断调整，符合阶段性调整政策的行业和公司会受政策利好获得快速发展的机会，使公司的整体盈利能力提高，此类公司所发行的证券也会因此获得市场关注成为投资热点。

本基金主要基于我国宏观经济运行环境和相关产业政策、发展计划等重要文件的颁布和实施情况，挖掘受益于政策推出的相关行业和公司。参考申银万国的行业分类，本类证券所属行业包括但不限于公用事业、交通运输、国防军工等。

（2）证券市场热点证券

随着我国证券市场的快速发展，证券市场本身机制的完善也会产生相应的热点证券，此类证券受益于证券市场机制的完善、证券市场逐步放开、投资标的的推出、交易模式多样化、流动性提高等利好因素，成为受市场关注的证券。

本基金分析我国证券市场发展路径、经济金融环境特点并参考国外较成熟证券市场发展模式，挖掘未来可能受益于我国证券市场发展而受到市场关注的证券。同时，银行和非银金融等行业也会成为直接受益于我国证券市场发展的行业。

（3）科学技术热点证券

科技作为第一生产力，原有科学技术的更新、新科学技术的涌现、国际和国内前沿科学技术的发展均会给国家带来新一轮的经济增长点，并使相关行业和公

司具备更好的发展前景，提高盈利能力。此类公司发行的证券会因投资者对公司未来盈利能力和公司发展前景的良好预期更具投资价值。

参考申银万国的行业分类，本类证券所属行业包括但不限于计算机、传媒、通信、医药生物、汽车、电气设备等。

（4）其它热点证券

日常生活中的突发事件也会对某些行业或公司产生短期和中长期利好，使投资者对公司的短期和中长期盈利能力、投资价值产生乐观预期。符合上述条件的股票和债券，即为本基金定义的热点证券。

参考申银万国的行业分类，本类证券所属行业包括但不限于化工、采掘、有色金属、商业贸易等。

伴随着我国经济的不断发展，资本市场会涌现新的热点类别，本基金在审慎投资、严控投资风险的基础上，将不断挖掘新的具有投资价值的热点证券。

2、类别资产配置策略

本基金通过各类数据分析对我国宏观经济运行、资本市场运行情况等形成判断，结合国家政策走向、国内外经济环境变化等研究各类别资产的当期、中短期和中长期风险收益水平，在符合相关投资比例限制的前提下，进行类别资产的配置和动态调整。

3、股票投资策略

本基金通过定量分析和定性分析相结合的方式选择具有较高投资价值的股票。定量分析主要依据上市公布的相关数据等，通过对主营业务收入增长率、净利润等相关指标的分析对公司的成长能力、盈利能力、未来发展潜力、股票估值水平等形成判断。

（1）成长能力分析

本基金认为，企业以往的成长性能够在一定程度上反映企业未来的增长潜力，因此，本基金利用主营业务收入增长率、净利润增长率、经营性现金流量增长率指标来考量公司的历史成长性，作为判断公司未来成长性的依据。

主营业务收入增长率是考察公司成长性最重要的指标，主营业务收入的成长所隐含的往往是企业市场份额的扩大，体现公司未来盈利潜力的提高，盈利稳定性的加大，公司未来持续成长能力的提升。本基金主要考察上市公司最新报告期

的主营业务收入与上年同期的比较，并与同行业相比较。

净利润是一个企业经营最终成果，是衡量企业经营效益的主要指标，净利润的增长反映的是公司的盈利能力和盈利增长情况。本基金主要考察上市公司最新报告期的净利润与上年同期的比较，并与同行业相比较。

经营性现金流量反映的是公司的营运能力，体现了公司的偿债能力和抗风险能力。本基金主要考察上市公司最新报告期的经营性现金流量与上年同期的比较，并与同行业相比较。

（2）盈利能力分析

本基金利用总资产报酬率、净资产收益率、盈利现金比率（经营现金净流量/净利润）指标来考量公司的盈利能力和质量。

总资产报酬率是反映企业资产综合利用效果的核心指标，也是衡量企业总资产盈利能力的重要指标；净资产收益率反映企业利用股东资本盈利的效率，净资产收益率较高且保持增长的公司，能为股东带来较高回报。本基金考察上市公司过去两年的总资产报酬率和净资产收益率，并与同行业平均水平进行比较。

盈利现金比率，即经营现金净流量与净利润的比值，反映公司本期经营活动产生的现金净流量与净利润之间的比率关系。该比率越大，一般说明公司盈利质量就越高。本基金考察上市公司过去两年的盈利现金比率，并与同行业平均水平进行比较。

此外，本基金还将关注上市公司盈利的构成、盈利的主要来源等，全面分析其盈利能力和质量。

（3）未来增长潜力分析

公司未来盈利增长的预期决定股票价格的变化。因此，在关注上市公司历史成长性的同时，本基金尤其关注其未来盈利的增长潜力。本基金将对上市公司未来一至三年的主营业务收入增长率、净利润增长率进行预测，并对其可能性进行判断。

（4）估值水平分析

本基金将根据上市公司所处的行业，采用市盈率、市净率等估值指标，对上市公司股票价值进行动态评估，分析该公司的股价是否处于合理的估值区间，以规避股票价值被过分高估所隐含的投资风险。

定性分析主要考察公司的资源配置、技术创新力、品牌竞争力、受国家政策影响程度等。

本基金综合上述条件筛选具有投资价值的个股，构建股票组合。

4、债券投资策略

本基金通过动态调整债券的投资比例，在一定程度上规避股票市场的投资风险，获得相对稳定的投资收益。结合市场利率趋势及信用环境变化情况等，综合判断各类券种的风险收益水平，构造债券的投资组合。在实际的投资运作中，本基金将运用久期调整策略、收益率曲线策略、类属券种配置策略、期限结构策略等多种策略，获取债券市场的长期稳定收益。

5、中小企业私募债券投资策略

在控制信用风险的基础上，本基金对中小企业私募债券投资，主要通过期限和品种的分散投资控制流动性风险。以买入持有到期为主要策略，审慎投资。

针对内嵌转股选择权的中小企业私募债券，本基金通过深入的基本面分析及定性定量研究，自下而上精选个债，在控制风险的前提下，谋求内嵌转股权潜在的增强收益。

基金投资中小企业私募债券，基金管理人将根据审慎原则，制订严格的投资决策流程、风险控制制度和信用风险、流动性风险处置预案，并经董事会批准，以防范信用风险、流动性风险等各种风险。

6、权证投资策略

本基金在进行权证投资时，将通过对权证标的证券基本面的研究，并结合权证定价模型，深入分析标的资产价格及其市场隐含波动率的变化，寻求其合理定价水平。全面考虑权证资产的收益性、流动性及风险性特征，谨慎投资，追求较稳定的当期收益。

7、资产支持证券投资策略

本基金投资资产支持证券将综合运用久期管理、收益率曲线、个券选择和把握市场交易机会等积极策略，在严格遵守法律法规和基金合同基础上，通过信用研究和流动性管理，选择经风险调整后相对价值较高的品种进行投资，以期获得长期稳定收益。

8、股指期货投资策略

本基金进行股指期货的投资以套期保值为主要目的，本基金投资于流动性好、交易活跃的股指期货合约，通过对股票市场和股指期货市场短期和中长期趋势的研究，结合股指期货的定价模型寻求其合理的估值水平，与现货资产进行匹配，通过多头或空头套期保值等策略进行套期保值操作。

八、业绩比较基础

本基金的业绩比较基准为：沪深 300 指数收益率×70%+中证全债指数收益率×30%

本基金选择中证全债指数收益率作为债券投资部分的业绩比较基准。中证全债指数样本具有广泛的市场代表性，涵盖主要交易市场（银行间市场、交易所市场等）、不同发行主体（政府、企业等）和期限（长期、中期、短期等），是中国目前最权威，应用也最广的指数。中证全债指数的构成品种基本覆盖了本基金的债券投资标的，反映债券全市场的整体价格和投资回报情况。

本基金选择沪深 300 指数收益率作为股票投资部分的业绩比较基准。沪深 300 指数样本覆盖了沪深市场 60%左右的市值，具有良好的市场代表性和可投资性。

若今后法律法规发生变化，或未来市场发生变化导致此业绩比较基准不再适用或有更加适合的业绩比较基准，基金管理人有权根据市场发展状况及本基金的投资范围和投资策略，调整本基金的业绩比较基准。业绩比较基准的变更须经基金管理人和基金托管人协商一致并及时公告，无需召开基金份额持有人大会。

九、基金的风险收益特征

本基金为混合型基金，其预期收益及预期风险水平高于债券型基金和货币市场基金，但低于股票型基金，属于中等风险水平的投资品种。

十、基金的投资组合报告

本基金管理人的董事会及董事保证本投资组合报告所载资料不存在虚假记载、误导性陈述或重大遗漏，并对其内容的真实性、准确性和完整性承担个别及连带责任。

基金托管人根据本基金合同规定，已复核了本投资组合报告中的财务指标、净值表现和投资组合报告等内容，保证复核内容不存在虚假记载、误导性陈述或

者重大遗漏。

本投资组合报告所载数据截至 2015 年 9 月 30 日（财务数据未经审计）。

1. 报告期末基金资产组合情况

序号	项目	金额（元）	占基金总资产的比例（%）
1	权益投资	227,064,847.91	75.10
	其中：股票	227,064,847.91	75.10
2	固定收益投资	3,031,500.00	1.00
	其中：债券	3,031,500.00	1.00
	资产支持证券	-	-
3	贵金属投资	-	-
4	金融衍生品投资	-	-
5	买入返售金融资产	45,000,142.50	14.88
	其中：买断式回购的买入返售金融资产	-	-
6	银行存款和结算备付金合计	14,800,987.53	4.90
7	其他资产	12,471,887.25	4.12
8	合计	302,369,365.19	100.00

2. 报告期末按行业分类的股票投资组合

代码	行业类别	公允价值（元）	占基金资产净值比例（%）
A	农、林、牧、渔业	8,760,000.00	2.98
B	采矿业	-	-
C	制造业	105,580,628.56	35.89
D	电力、热力、燃气及水生产和供应业	-	-
E	建筑业	-	-
F	批发和零售业	-	-
G	交通运输、仓储和邮政业	3,396,000.00	1.15
H	住宿和餐饮业	-	-
I	信息传输、软件和信息技术服务业	31,077,960.00	10.56
J	金融业	2,935,000.00	1.00
K	房地产业	30,739,000.00	10.45
L	租赁和商务服务业	-	-
M	科学研究和技术服务业	-	-
N	水利、环境和公共设施管理业	-	-

0	居民服务、修理和其他服务业	-	-
P	教育	-	-
Q	卫生和社会工作	16,584,000.00	5.64
R	文化、体育和娱乐业	27,992,259.35	9.51
S	综合	-	-
	合计	227,064,847.91	77.18

3. 报告期末按公允价值占基金资产净值比例大小排序的前十名股票投资明细

序号	股票代码	股票名称	数量（股）	公允价值（元）	占基金资产净值比例（%）
1	300015	爱尔眼科	600,000	16,584,000.00	5.64
2	000681	视觉中国	600,000	15,888,000.00	5.40
3	600240	华业资本	1,200,000	12,768,000.00	4.34
4	300251	光线传媒	440,315	12,104,259.35	4.11
5	300252	金信诺	400,000	10,024,000.00	3.41
6	600622	嘉宝集团	800,000	8,928,000.00	3.03
7	002405	四维图新	300,000	7,545,000.00	2.56
8	600498	烽火通信	350,000	7,444,500.00	2.53
9	002292	奥飞动漫	250,000	7,315,000.00	2.49
10	000971	蓝鼎控股	299,959	7,196,016.41	2.45

4. 报告期末按债券品种分类的债券投资组合

序号	债券品种	公允价值(元)	占基金资产净值比例（%）
1	国家债券	-	-
2	央行票据	-	-
3	金融债券	-	-
	其中：政策性金融债	-	-
4	企业债券	-	-
5	企业短期融资券	3,031,500.00	1.03
6	中期票据	-	-
7	可转债	-	-
8	同业存单	-	-
9	其他	-	-
10	合计	3,031,500.00	1.03

5. 期末按公允价值占基金资产净值比例大小排序的前五名债券投资明细

序号	债券代码	债券名称	数量（张）	公允价值（元）	占基金资产净值比例（%）
1	041552007	15农垦CP001	30,000	3,031,500.00	1.03
2	-	-	-	-	-
3	-	-	-	-	-
4	-	-	-	-	-
5	-	-	-	-	-

6. 报告期末按公允价值占基金资产净值比例大小排序的前十名资产支持证券投资明细

本报告期末未持有资产支持证券。

7. 报告期末按公允价值占基金资产净值比例大小排序的前五名贵金属投资明细

金本报告期末未持有贵金属。

8. 报告期末按公允价值占基金资产净值比例大小排序的前五名权证投资明细

本基金本报告期末未持有权证。

9. 报告期末本基金投资的股指期货交易情况说明

本基金本报告期内未投资股指期货。

10. 报告期末本基金投资的国债期货交易情况说明

本基金本报告期内未投资国债期货。

11. 投资组合报告附注

（1）本报告期内本基金投资的前十名证券的发行主体未发现存在被监管部门立案调查，或在报告编制日前一年内受到公开谴责、处罚的情况。

（2）本基金投资的前十名股票中，没有投资于超出基金合同规定备选股票库之外的股票。

（3）其他资产构成

序号	名称	金额（元）
1	存出保证金	1,175,837.03
2	应收证券清算款	11,053,352.20
3	应收股利	-
4	应收利息	87,240.36

5	应收申购款	155,457.66
6	其他应收款	-
7	待摊费用	-
8	其他	-
9	合计	12,471,887.25

(4) 报告期末持有的处于转股期的可转换债券明细

本基金本报告期末未持有可转换债券。

(5) 报告期末前十名股票中存在流通受限情况的说明

序号	股票代码	股票名称	流通受限部分的公允价值（元）	占基金资产净值比例（%）	流通受限情况说明
1	000971	蓝顶控股	7,196,016.41	2.45	重大资产重组

十一、基金的业绩

基金管理人依照恪尽职守、诚实信用、谨慎勤勉的原则管理和运用基金财产，但不保证基金一定盈利，也不保证最低收益。基金的过往业绩并不代表其未来表现。投资有风险，投资者在做出投资决策前应仔细阅读本基金的招募说明书。

(一) 基金的净值表现

本期告期基金份额净值增长率及其与同期业绩比较基准收益率的比较

东方睿鑫热点挖掘 A 类

阶段	份额净值增长率①	份额净值增长率标准差②	业绩比较基准收益率③	业绩比较基准收益率标准差④	①-③	②-④
2015.4.15-2015.6.30	5.75%	2.57%	1.58%	1.94%	4.17%	0.63%
2015.7.1-2015.9.30	-36.76%	3.74%	-19.61%	2.34%	-17.15%	1.40%

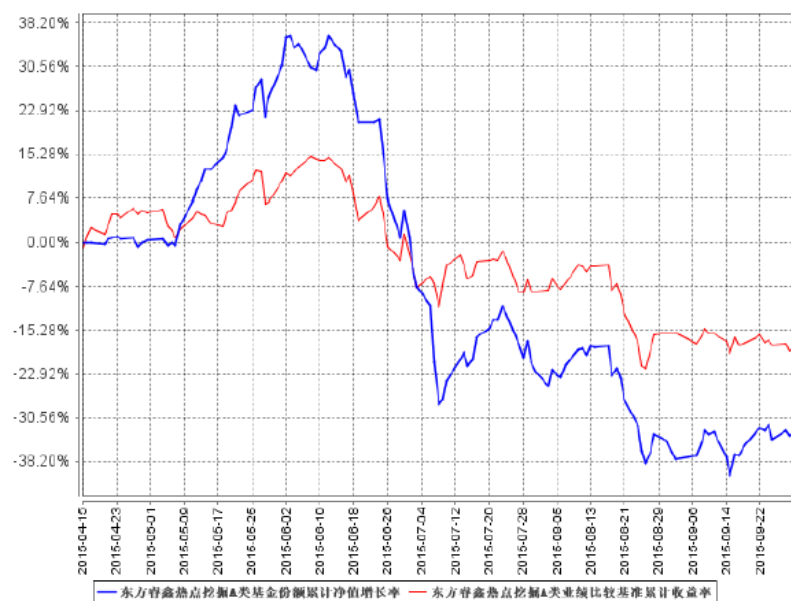
东方睿鑫热点挖掘 C 类

阶段	份额净值增长率①	份额净值增长	业绩比较基准收益率	业绩比较基准	①-③	②-④
----	----------	--------	-----------	--------	-----	-----

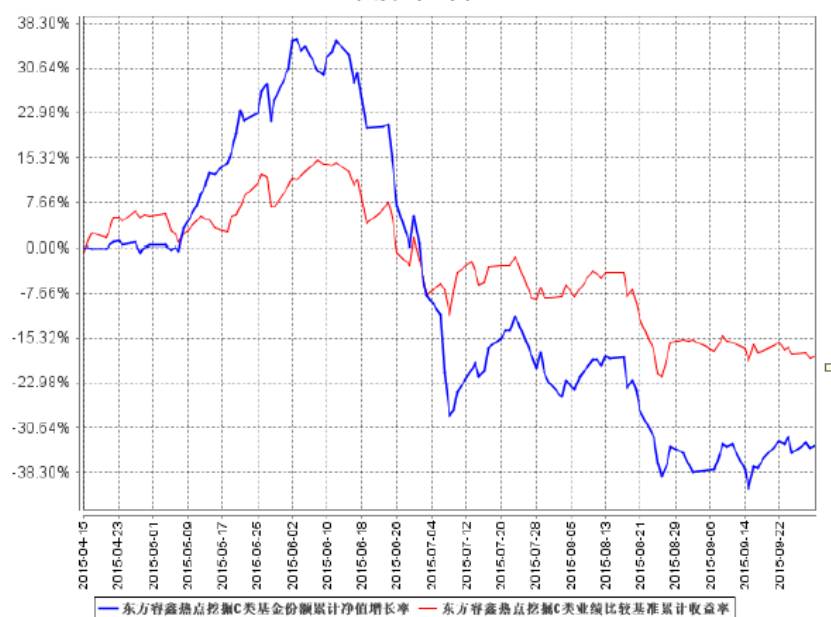
		率标准 差 ②	③	收益 率标准 差 ④		
2015.4.15-2015.6.30	5.28%	2.57%	1.58%	1.94%	3.70%	0.63%
2015.7.1-2015.9.30	-37.00%	3.74%	-19.61%	2.34%	-17.39%	1.40%

(二) 本基金累计净值增长率与业绩比较基准收益率的历史走势对比图

东方睿鑫热点挖掘A类基金份额累计净值增长率与同期业绩比较基准收益率的历史走势对比图



东方睿鑫热点挖掘C类基金份额累计净值增长率与同期业绩比较基准收益率的历史走势对比图



注：本基金基金合同于2015年4月15日生效，截止报告期末，本基金成立不满六个月，仍处于建仓期。

十二、费用概览

（一）管理费率：

本基金的管理费每日按前一日基金资产净值的1.50%年费率计提。

（二）托管费率：

本基金的托管费每日按前一日基金资产净值的0.25%的年费率计提。

十三、对招募说明书更新部分的说明

本招募说明书依据《中华人民共和国证券投资基金法》、《证券投资基金销售管理办法》、《公开募集证券投资基金运作管理办法》、《证券投资基金信息披露管理办法》及其他有关规定以及《东方睿鑫热点挖掘灵活配置混合型证券投资基金基金合同》及其他有关法律法规的要求，结合本基金管理人对本基金实施的投资管理活动进行了更新，主要内容如下：

（一）在“重要提示”部分，增添了基金募集时间确认安排，基金合同生效日；更新了“招募说明书有关财务数据的截止日期”及“其他内容的截止日期”。

（二）在“三、基金管理人”部分，更新了基金管理人的相关内容。

（三）在“四、基金托管人”部分，更新了基金托管人的相关内容。

（四）在“五、相关服务机构”部分，更新了代销机构的信息。

（五）合并“基金的募集”和“基金合同的生效”两部分变为“基金的募集与基金合同生效”。

（六）在“八、基金的投资”部分，添加了“基金投资组合报告”的内容，基金投资组合报告截止日期更新为2015年9月30日，该部分内容均按有关规定编制，并经本基金托管人复核，但未经审计。

（七）添加了“九、基金的业绩”部分，包括“基金净值表现”和“本基金累计净值增长率与业绩比较基准收益率的历史走势对比图”，该部分内容均按照有关规定编制，并经本基金托管人复核，但相关财务数据未经审计。

（八）在“二十一、其他应披露事项”部分，添加了从合同生效日2015年4月15日至本次招募说明书（更新）截止日2015年10月15日之间的信息披露

事项。

上述内容仅为本基金更新招募说明书的摘要，详细资料须以本更新招募说明书正文所载的内容为准。欲查询本更新招募说明书详细内容，可登录东方基金管理有限公司网站 www.orient-fund.com。

东方基金管理有限公司

2015 年 11 月 28 日