

**东方新兴成长混合型证券投资基金  
招募说明书（更新）摘要  
（2015年第1号）**

**基金管理人：东方基金管理有限责任公司**

**基金托管人：中国农业银行股份有限公司**

**日 期：二〇一五年四月**

## 重要提示

东方新兴成长混合型证券投资基金（以下简称“本基金”）根据 2014 年 7 月 15 日中国证券监督管理委员会（以下简称“中国证监会”）《关于核准东方新兴成长混合型证券投资基金募集的批复》（证监许可【2014】705 号）和《关于东方新兴成长混合型证券投资基金募集时间安排的确认函》（基金部函【2014】998 号）核准募集。本基金基金合同于 2014 年 9 月 3 日正式生效。本基金为混合型证券投资基金。

东方基金管理有限责任公司（以下简称“本基金管理人”）保证《东方新兴成长混合型证券投资基金招募说明书》（以下简称“招募说明书”或“本招募说明书”）的内容真实、准确、完整。本招募说明书经中国证监会注册，但中国证监会对本基金募集的注册，并不表明其对本基金的价值和收益作出实质性判断或保证，也不表明投资于本基金没有风险。

投资有风险，投资人认购（或申购）基金时应认真阅读本招募说明书。基金的过往业绩并不预示其未来表现。基金管理人管理的其他基金的业绩并不构成本基金业绩表现的保证。

基金合同是约定基金合同当事人之间权利、义务的法律文件。基金投资人自依基金合同取得基金份额，即成为基金份额持有人和基金合同的当事人，其持有基金份额的行为本身即表明其对基金合同的承认和接受，并按照《中华人民共和国证券投资基金法》、基金合同及其他有关规定享有权利、承担义务。基金投资人欲了解基金份额持有人的权利和义务，应详细查阅基金合同。

基金管理人依照恪尽职守、诚实信用、谨慎勤勉的原则管理和运用基金财产，但不保证投资本基金一定盈利，也不保证最低收益。

本基金投资于证券市场，基金净值会因为证券市场波动等因素产生波动，投资者在投资本基金前，请认真阅读本招募说明书，全面认识本基金产品的风险收益特征和产品特性，充分考虑自身的风险承受能力，理性判断市场，对认购（或申购）基金的意愿、时机、数量等投资行为作出独立决策，获得基金投资收益，亦承担基金投资中出现的各类风险。投资本基金可能遇到的风险包括：证券市场整体环境引发的系统性风险，个别证券特有的非系统性风险，大量赎回或暴跌导致的流动性风险，基金投资过程中产生的操作风险，因交收违约和投资债券引发

的信用风险,基金投资对象与投资策略引致的特有风险,等等。

本基金为混合型基金,其预期收益及预期风险水平高于债券型基金和货币市场基金,但低于股票型基金,属于中等风险水平的投资品种。

本基金对固定收益类资产的投资中将中小企业私募债券纳入到投资范围当中,中小企业私募债券是根据相关法律法规由非上市的中小企业以非公开方式发行的债券。该类债券不能公开交易,可通过上海证券交易所固定收益证券综合电子平台或深圳证券交易所综合协议交易平台进行交易。一般情况下,中小企业私募债券的交易不活跃,潜在流动性风险较大;并且,当发债主体信用质量恶化时,受市场流动性限制,本基金可能无法卖出所持有的中小企业私募债券,从而可能给基金净值带来损失。

基金管理人提醒投资人基金投资的“买者自负”原则,在投资人作出投资决策后,基金运营状况与基金净值变化引致的投资风险,由投资人自行负责。

有关财务数据和净值表现截止日为2014年12月31日(财务数据未经审计),如无其他特别说明,本招募说明书其他所载内容截止日为2015年3月3日。

本摘要根据基金合同和基金招募说明书编写,并经中国证监会核准。基金合同是约定基金当事人之间权利、义务的法律文件。基金投资人自依基金合同取得基金份额,即成为基金份额持有人和本基金合同的当事人,其持有基金份额的行为本身既表明其对基金合同的承认和接受,并按《基金法》、《运作办法》、基金合同及其他有关规定享有权利、承担义务。基金投资人欲了解基金份额持有人的权利和义务,应详细查阅基金合同。

## **一、基金合同生效日期**

2014年9月3日

## **二、基金管理人**

### **(一) 基金管理人概况**

名称:东方基金管理有限责任公司

住所:北京市西城区锦什坊街28号1-4层

办公地址:北京市西城区锦什坊街28号1-4层

法定代表人：崔伟

成立日期：2004年6月11日

注册资本：贰亿元人民币

经营范围：基金募集；基金销售；资产管理；中国证监会许可的其他业务

批准设立机关及批准设立文号：中国证监会证监基金字【2004】80号

基金管理公司法人许可证编号：A039

企业法人营业执照注册号：110000007042263

联系人：李景岩

电话：010-66295888

股权结构：

股东名称	出资金额（人民币）	出资比例
东北证券股份有限公司	12,800万元	64%
河北省国有资产控股运营有限公司	5,400万元	27%
渤海国际信托有限公司	1,800万元	9%
合计	20,000万元	100%

内部组织结构：

股东会是公司的最高权力机构，下设董事会和监事会，董事会下设合规与风险控制委员会、薪酬与考核委员会；公司组织管理实行董事会领导下的总经理负责制，下设总经理办公会、风险控制委员会、投资决策委员会、产品委员会和权益投资部、固定收益部、量化投资部、产品开发部、销售部、公募业务部、专户业务部、交易部、登记清算部、信息技术部、财务部、人力资源部、综合管理部、董事会办公室、风险管理部、监察稽核部十六个职能部门及北京分公司、上海分公司、广州分公司；公司设督察长，分管风险管理部、监察稽核部，负责组织指导公司的监察稽核工作。

## （二）基金管理人主要人员情况

### 1. 董事会成员

崔伟先生，董事长，经济学博士。历任中国人民银行副主任科员、主任科员、副处级秘书，中国证监会党组书记、秘书处副处长、处长，中国人民银行东莞中心支行副行长、党委委员，中国人民银行汕头中心支行行长、党委书记兼国家外

汇管理局汕头中心支局局长，中国证监会海南监管局副局长兼党委委员、局长兼党委书记，中国证监会协调部副主任兼中国证监会投资者教育办公室召集人；现任东方基金管理有限责任公司董事长，兼任东北证券股份有限公司副董事长、吉林大学商学院教师、中国证券投资基金业协会理事、东方汇智资产管理有限公司董事长。

张兴志先生，董事，硕士，研究员。历任吉林省经济体制改革委员会宏观处处长，吉林省体改委产业与市场处处长，吉林亚泰（集团）股份有限公司总裁助理、副总裁，东北证券有限责任公司副总裁；现任东北证券股份有限公司副总裁、纪委书记，兼任吉林省证券业协会监事长，东证融达投资有限公司董事、副总经理。

何俊岩先生，董事，硕士，高级会计师、中国注册会计师、中国注册资产评估师，吉林省五一劳动奖章获得者。历任吉林省五金矿产进出口公司计划财务部财务科长，东北证券有限责任公司计划财务部总经理、客户资产管理总部总经理，福建凤竹纺织科技股份有限公司财务总监，东北证券有限责任公司财务部负责人、财务总监，东北证券股份有限公司副总裁兼财务总监，东方基金管理有限责任公司监事会主席；现任东北证券股份有限公司副总裁，兼任吉林省总会计师协会副会长、吉林省会计学会常务理事、吉林省金融学会理事、吉林省见义勇为基金会理事、吉林省消费者协会常务理事、吉林省青联委员、吉林大学研究生校外合作导师、东证融通投资管理有限公司董事、东证融达投资有限公司董事。

郭兴哲先生，董事，硕士，高级经济师。历任唐山钢铁公司技术员、调度，河北省委科教部干部，河北省经济体制改革委员会干部，河北省体改委证管办副主任，河北省证券委员会国内业务处处长、综合处处长，中国证监会石家庄特派员办公室综合处调研员，河北证券有限责任公司总裁、顾问；现任河北省国有资产控股运营有限公司副总裁、省委常委，兼任河北国控化工有限公司党委书记、董事长；河北卓城企业管理服务有限公司董事、总经理。

彭铭巧女士，董事，经济学硕士。历任黑龙江证券有限公司深圳营业部交易员、研究员，特区时空杂志社编辑，国泰君安证券公司海口营业部研究员，海航集团有限公司证券业务部研究室经理，海航集团财务有限公司投资银行部理财主管；现任渤海国际信托有限公司投资部总经理，兼任国都证券有限责任公司监事。

田瑞璋先生，独立董事，大学本科。历任中国北方工业（集团）总公司副总经理，中国兵器工业总公司总经济师、副总经理、党组成员（副部级），中国工商银行党委副书记、副行长、中央金融工委委员（副部级），工商东亚金融控股有限公司全国政协委员、工商东亚董事长；现任中国扶贫开发协会常务副会长（中组部任命、副部级）、中国金融学会常务理事、中国城市金融学会副会长、中国宏观经济学会常务理事、渤海银行独立董事、晋商银行独立董事。

金硕先生，独立董事，教授。历任吉林大学总务办公室副主任、副教授、教授，长春税务学院党委书记、院长，长春市政协委员，吉林省政协委员、文教卫生委员会副主任；现任吉林财经大学党委书记。

关雪凌女士，独立董事，经济学博士。历任中国人民大学东欧中亚研究所副所长、所长；现任中国人民大学俄罗斯研究中心主任、国务院发展研究中心欧亚社会发展研究所特约高级研究员、中国俄罗斯东欧中亚学会常务理事，兼任山东博汇纸业股份有限公司独立董事、石嘴山银行股份有限公司独立董事。

孙晔伟先生，董事，经济学博士。历任吉林省社会科学院助理研究员，东北证券股份有限公司投资银行部经理，东方基金管理有限责任公司督察长，新华基金管理有限公司总经理助理，安信证券股份有限公司基金公司筹备组副组长，安信基金管理有限责任公司副总经理；现任东方基金管理有限责任公司总经理，兼任东方汇智资产管理有限公司董事。

## 2. 监事会成员

赵振兵先生，监事会主席，本科，高级经济师。历任河北华联商厦部门助理、副经理、副总经理，河北省商贸集团经营二公司副总经理，河北省工贸资产经营有限公司改革发展处副处长，河北省国有资产控股运营有限公司企业管理部副部长、资产运营部部长；现任河北省国有资产控股运营有限公司副总裁、河北省国控矿业开发投资有限公司董事。

杨晓燕女士，监事，哲学硕士，金融学研究生，高级经济师。曾任职北京银行等金融机构，21年金融、证券从业经历；现任本公司风险管理部总经理。

肖向辉先生，监事，本科。曾任职北京市化学工业研究院、中国工商银行总行；现在本公司登记清算部任职。

## 3. 其他高级管理人员

孙晔伟先生，总经理，简历请参见董事介绍。

刘鸿鹏先生，副总经理，吉林大学行政管理硕士，具有 23 年证券从业经历。历任吉林物贸股份有限公司投资顾问，君安证券有限责任公司长春办事处融资融券专员，吉林省信托营业部筹建负责人，新华证券股份有限公司长春同志街营业部副经理、经理，东北证券股份有限公司杭州营业部经理、营销管理总部副经理、经理。2011 年 5 月加盟本公司，曾任总经理助理兼市场总监和市场部经理。

陈振宇先生，副总经理，华中理工大学经济学硕士，具有 21 年证券从业经历。历任大鹏证券有限责任公司证券投资一部经理、深圳深南中路营业部总经理、资产管理部总经理等职，招商证券股份有限公司深圳福民路营业部总经理，安信证券股份有限公司资产管理部负责人、证券投资部负责人，安信基金管理有限责任公司总经理助理兼基金投资部总经理。2014 年 2 月加盟本公司，曾任特别助理。

秦熠群先生，副总经理，中央财经大学经济学博士。曾历任中央财经大学经济学院副院长、学校分部副主任等职务。2011 年加盟本公司，历任董办主任、董秘、总经理助理等职务，期间曾兼任人力资源部、综合管理部、风险管理部等部门总经理职务。

李景岩先生，督察长，硕士研究生，中国注册会计师。具有 18 年证券从业经历，曾历任东北证券股份有限公司延吉证券营业部财务经理、北京管理总部财务经理。2004 年 6 月加盟本公司，历任财务主管，财务部经理，财务负责人，综合管理部经理兼人力资源部经理、总经理助理。

#### 4. 本基金基金经理

呼振翼先生，东方精选混合型开放式证券投资基金基金经理、东方增长中小盘混合型开放式证券投资基金基金经理、东方新兴成长混合型证券投资基金基金经理，投资决策委员会委员。对外经济贸易大学金融学硕士，19 年期货和证券从业经历。历任高斯达期货公司投资经理，金鹏期货公司投资经理，海南证券研究员，湘财证券研究员、投资理财部经理，民生证券研究员、行业组组长。2010 年 5 月加盟东方基金管理有限责任公司，曾任研究员、东方策略成长股票型开放式证券投资基金基金经理助理。

#### 5. 投资决策委员会成员

陈振宇先生，副总经理，投资决策委员会主任委员，简历请参见其他高级管理人员介绍。

张岗先生，权益投资部总部经理，东方核心动力股票型开放式证券投资基金基金经理、东方保本混合型开放式证券投资基金基金经理，投资决策委员会委员。西北大学经济学博士，13年证券从业经历。曾任健桥证券股份有限公司行业公司部经理，天治基金管理公司研究员、基金经理、投资副总监，建信基金管理公司专户投资部总监助理、副总监。2010年4月加盟东方基金管理有限责任公司，曾任研究部经理、东方安心收益保本混合型证券投资基金基金经理。

李朴先生，固定收益部总经理，东方双债添利债券型证券投资基金基金经理、东方稳健回报债券型证券投资基金基金经理，投资决策委员会委员。15年证券从业经历，历任宝钢集团财务有限责任公司投资经理、宝钢集团有限公司投资经理、宝岛（香港）贸易有限公司投资部总经理、华宝信托有限责任公司资管部投资副总监、信诚基金管理有限公司基金经理。2014年2月加盟东方基金管理有限责任公司，曾任特别顾问。

王丹丹女士，固定收益部副总经理、东方安心收益保本混合型证券投资基金基金经理，投资决策委员会委员。中国人民银行研究生部金融学硕士，9年证券从业经历。2006年6月加盟东方基金管理有限责任公司，曾任债券研究员、债券交易员、东方金账簿货币市场证券投资基金基金经理助理、东方金账簿货币市场证券投资基金基金经理、东方强化收益债券型证券投资基金基金经理、东方稳健回报债券型证券投资基金基金经理。

刘志刚先生，量化投资部总经理，兼任产品开发部总经理，东方央视财经50指数增强型证券投资基金基金经理，投资决策委员会委员。吉林大学数量经济学博士，7年基金从业经历。历任工银瑞信基金管理有限公司产品开发部产品开发经理、安信基金管理有限责任公司市场部副总经理兼产品开发总监。2013年5月加盟东方基金管理有限责任公司，曾任指数与量化投资部总经理、专户业务部总经理、投资经理。

呼振翼先生。简历请参见基金经理介绍。

6.上述人员之间均不存在近亲属关系。



### 三、基金托管人

#### （一）基金托管人情况

##### 1、基本情况

名称：中国农业银行股份有限公司（简称中国农业银行）

住所：北京市东城区建国门内大街 69 号

办公地址：北京市西城区复兴门内大街 28 号凯晨世贸中心东座

法定代表人：刘士余

成立日期：2009 年 1 月 15 日

批准设立机关和批准设立文号：中国银监会银监复[2009]13 号

基金托管业务批准文号：中国证监会证监基字[1998]23 号

注册资本：32,479,411.7 万元人民币

存续期间：持续经营

联系电话：010-68121510

传真：010-68121816

联系人：李芳菲

中国农业银行股份有限公司是中国金融体系的重要组成部分，总行设在北京。经国务院批准，中国农业银行整体改制为中国农业银行股份有限公司并于 2009 年 1 月 15 日依法成立。中国农业银行股份有限公司承继原中国农业银行全部资产、负债、业务、机构网点和员工。中国农业银行网点遍布中国城乡，成为国内网点最多、业务辐射范围最广，服务领域最广，服务对象最多，业务功能齐全的大型国有商业银行之一。在海外，中国农业银行同样通过自己的努力赢得了良好的信誉，每年位居《财富》世界 500 强企业之列。作为一家城乡并举、联通国际、功能齐备的大型国有商业银行，中国农业银行一贯秉承以客户为中心的经营理念，坚持审慎稳健经营、可持续发展，立足县域和城市两大市场，实施差异化竞争策略，着力打造“伴你成长”服务品牌，依托覆盖全国的分支机构、庞大的电子化网络和多元化的金融产品，致力为广大客户提供优质的金融服务，与广大客户共创价值、共同成长。

中国农业银行是中国第一批开展托管业务的国内商业银行，经验丰富，服务优质，业绩突出，2004 年被英国《全球托管人》评为中国“最佳托管银行”。2007 年中国农业银行通过了美国 SAS70 内部控制审计，并获得无保留意见的 SAS70 审计报告，表明了独立公正第三方对中国农业银行托管服务运作流程的风险管理、内部控制的健全有效性的全面认可。中国农

业银行着力加强能力建设，品牌声誉进一步提升，在 2010 年首届“‘金牌理财’TOP10 颁奖盛典”中成绩突出，获“最佳托管银行”奖。2010 年再次荣获《首席财务官》杂志颁发的“最佳资产托管奖”。

中国农业银行证券投资基金托管部于 1998 年 5 月经中国证监会和中国人民银行批准成立，2004 年 9 月更名为托管业务部，内设养老金管理中心、技术保障处、营运中心、委托资产托管处、保险资产托管处、证券投资基金托管处、境外资产托管处、综合管理处、风险管理处，拥有先进的安全防范设施和基金托管业务系统。

## 2、主要人员情况

中国农业银行托管业务部现有员工 140 余名，其中高级会计师、高级经济师、高级工程师、律师等专家 10 余名，服务团队成员专业水平高、业务素质好、服务能力强，高级管理层均有 20 年以上金融从业经验和高级技术职称，精通国内外证券市场的运作。

## 3、基金托管业务经营情况

截止 2014 年 12 月 31 日，中国农业银行托管的封闭式证券投资基金和开放式证券投资基金共 243 只，包括富国天源平衡混合型证券投资基金、华夏平稳增长混合型证券投资基金、大成积极成长股票型证券投资基金、大成景阳领先股票型证券投资基金、大成创新成长混合型证券投资基金、长盛同德主题增长股票型证券投资基金、博时内需增长灵活配置混合型证券投资基金、汉盛证券投资基金、裕隆证券投资基金、景福证券投资基金、鸿阳证券投资基金、丰和价值证券投资基金、久嘉证券投资基金、长盛成长价值证券投资基金、宝盈鸿利收益证券投资基金、大成价值增长证券投资基金、大成债券投资基金、银河稳健证券投资基金、银河收益证券投资基金、长盛中信全债指数增强型债券投资基金、长信利息收益开放式证券投资基金、长盛动态精选证券投资基金、景顺长城内需增长开放式证券投资基金、万家增强收益债券型证券投资基金、大成精选增值混合型证券投资基金、长信银利精选开放式证券投资基金、富国天瑞强势地区精选混合型证券投资基金、鹏华货币市场证券投资基金、中海分红增利混合型证券投资基金、国泰货币市场证券投资基金、新华优选分红混合型证券投资基金、交银施罗德精选股票证券投资基金、泰达宏利货币市场基金、交银施罗德货币市场证券投资基金、景顺长城资源垄断股票型证券投资基金、大成沪深 300 指数证券投资基金、信诚四季红混合型证券投资基金、富国天时货币市场基金、富兰克林国海弹性市值股票型证券投资基金、益民货币市场基金、长城安心回报混合型证券投资基金、中邮核心优选股票型证券投资基金、景顺长城内需增长贰号股票型证券投资基金、交银施罗德成长股票证券投资基金、长盛中证 100 指数证券投资基金、泰达宏利首选企业股票型证券投资基金、东吴价值成长双

动力股票型证券投资基金、鹏华动力增长混合型证券投资基金、宝盈策略增长股票型证券投资基金、国泰金牛创新成长股票型证券投资基金、益民创新优势混合型证券投资基金、中邮核心成长股票型证券投资基金、华夏复兴股票型证券投资基金、富国天成红利灵活配置混合型证券投资基金、长信双利优选灵活配置混合型证券投资基金、富兰克林国海深化价值股票型证券投资基金、申万巴黎竞争优势股票型证券投资基金、新华优选成长股票型证券投资基金、金元惠理成长动力灵活配置混合型证券投资基金、天治稳健双盈债券型证券投资基金、中海蓝筹灵活配置混合型证券投资基金、长信利丰债券型证券投资基金、金元惠理丰利债券型证券投资基金、交银施罗德先锋股票证券投资基金、东吴进取策略灵活配置混合型开放式证券投资基金、建信收益增强债券型证券投资基金、银华内需精选股票型证券投资基金（LOF）、大成行业轮动股票型证券投资基金、交银施罗德上证 180 公司治理交易型开放式指数证券投资基金联接基金、上证 180 公司治理交易型开放式指数证券投资基金、富兰克林国海沪深 300 指数增强型证券投资基金、南方中证 500 交易型开放式指数证券投资基金联接基金（LOF）、景顺长城能源基建股票型证券投资基金、中邮核心优势灵活配置混合型证券投资基金、工银瑞信中小盘成长股票型证券投资基金、东吴货币市场证券投资基金、博时创业成长股票型证券投资基金、招商信用添利债券型证券投资基金、易方达消费行业股票型证券投资基金、富国汇利分级债券型证券投资基金、大成景丰分级债券型证券投资基金、兴全沪深 300 指数增强型证券投资基金（LOF）、工银瑞信深证红利交易型开放式指数证券投资基金、工银瑞信深证红利交易型开放式指数证券投资基金联接基金、富国可转换债券证券投资基金、大成深证成长 40 交易型开放式指数证券投资基金、大成深证成长 40 交易型开放式指数证券投资基金联接基金、泰达宏利领先中小盘股票型证券投资基金、交银施罗德信用添利债券证券投资基金（LOF）、东吴中证新兴产业指数证券投资基金、工银瑞信四季收益债券型证券投资基金、招商安瑞进取债券型证券投资基金、汇添富社会责任股票型证券投资基金、工银瑞信消费服务行业股票型证券投资基金、易方达黄金主题证券投资基金（LOF）、中邮中小盘灵活配置混合型证券投资基金、浙商聚潮产业成长股票型证券投资基金、嘉实领先成长股票型证券投资基金、广发中小板 300 交易型开放式指数证券投资基金、广发中小板 300 交易型开放式指数证券投资基金联接基金、南方保本混合型证券投资基金、交银施罗德先进制造股票证券投资基金、上投摩根新兴动力股票型证券投资基金、富兰克林国海策略回报灵活配置混合型证券投资基金、金元惠理保本混合型证券投资基金、招商安达保本混合型证券投资基金、深证 300 价值交易型开放式指数证券投资基金、南方中国中小盘股票指数证券投资基金（LOF）、交银施罗德深证 300 价值交易型开放式指数证券投资基金联接基金、富国中证

500 指数增强型证券投资基金（LOF）、长信内需成长股票型证券投资基金、大成中证内地消费主题指数证券投资基金、中海消费主题精选股票型证券投资基金、长盛同瑞中证 200 指数分级证券投资基金、景顺长城核心竞争力股票型证券投资基金、汇添富信用债债券型证券投资基金、光大保德信行业轮动股票型证券投资基金、富兰克林国海亚洲（除日本）机会股票型证券投资基金、汇添富逆向投资股票型证券投资基金、大成新锐产业股票型证券投资基金、申万菱信中小板指数分级证券投资基金、广发消费品精选股票型证券投资基金、鹏华金刚保本混合型证券投资基金、汇添富理财 14 天债券型证券投资基金、嘉实全球房地产证券投资基金、金元惠理新经济主题股票型证券投资基金、东吴保本混合型证券投资基金、建新社会责任股票型证券投资基金、嘉实理财宝 7 天债券型证券投资基金、富兰克林国海恒久信用债券型证券投资基金、大成月添利理财债券型证券投资基金、安信目标收益债券型证券投资基金、富国 7 天理财宝债券型证券投资基金、交银施罗德理财 21 天债券型证券投资基金、易方达中债新综合指数发起式证券投资基金（LOF）、工银瑞信信用纯债债券型证券投资基金、大成现金增利货币市场基金、景顺长城支柱产业股票型证券投资基金、易方达月月利理财债券型证券投资基金、摩根士丹利华鑫量化配置股票型证券投资基金、东方央视财经 50 指数增强型证券投资基金、交银施罗德纯债债券型发起式证券投资基金、鹏华理财 21 天债券型证券投资基金、国泰民安增利债券型发起式证券投资基金、万家 14 天理财债券型证券投资基金、华安纯债债券型发起式证券投资基金、金元惠理惠利保本混合型证券投资基金、南方中证 500 交易型开放式指数证券投资基金、招商双债增强分级债券型证券投资基金、景顺长城品质投资股票型证券投资基金、中海可转换债券债券型证券投资基金、融通标普中国可转债指数增强型证券投资基金、大成现金宝场内实时申赎货币市场基金、交银施罗德荣祥保本混合型证券投资基金、国泰中国企业境外高收益债券型证券投资基金、富兰克林国海焦点驱动灵活配置混合型证券投资基金、景顺长城沪深 300 等权重交易型开放式指数证券投资基金、广发聚源定期开放债券型证券投资基金、大成景安短融债券型证券投资基金、嘉实研究阿尔法股票型证券投资基金、新华行业轮换灵活配置混合型证券投资基金、富国目标收益一年期纯债债券型证券投资基金、汇添富高息债债券型证券投资基金、东方利群混合型发起式证券投资基金、南方稳利一年定期开放债券型证券投资基金、景顺长城四季金利纯债债券型证券投资基金、华夏永福养老理财混合型证券投资基金、嘉实丰益信用定期开放债券型证券投资基金、国泰国证医药卫生行业指数分级证券投资基金、交银施罗德定期支付双息平衡混合型证券投资基金、光大保德信现金宝货币市场基金、易方达投资级信用债债券型证券投资基金、广发趋势优选灵活配置混合型证券投资基金、华润元大保本混合型证券投资基金、长

盛双月红一年期定期开放债券型证券投资基金、富国国有企业债债券型证券投资基金、富安达信用主题轮动纯债债券型发起式证券投资基金、景顺长城沪深 300 指数增强型证券投资基金、中邮定期开放债券型证券投资基金、安信永利信用定期开放债券型证券投资基金、工银瑞信信息产业股票型证券投资基金、大成景祥分级债券型证券投资基金、富兰克林国海岁岁恒丰定期开放债券型证券投资基金、景顺长城景益货币市场基金、万家市政纯债定期开放债券型证券投资基金、建信稳定添利债券型证券投资基金、上投摩根双债增利债券型证券投资基金、嘉实活期宝货币市场基金、融通通源一年目标触发式灵活配置混合型证券投资基金、大成信用增利一年定期开放债券型证券投资基金、鹏华品牌传承灵活配置混合型证券投资基金、国泰浓益灵活配置混合型证券投资基金、汇添富恒生指数分级证券投资基金、长盛航天海工装备灵活配置混合型证券投资基金、广发新动力股票型证券投资基金、东吴阿尔法灵活配置混合型证券投资基金、诺安天天宝货币市场基金、前海开源可转债债券型发起式证券投资基金、新华鑫利灵活配置混合型证券投资基金、富国天盛灵活配置混合型证券投资基金、景顺长城中小板创业板精选股票型证券投资基金、中邮双动力混合型证券投资基金、建信改革红利股票型证券投资基金、交银施罗德周期回报灵活配置混合型证券投资基金、中海积极收益灵活配置混合型证券投资基金、申万菱信中证环保产业指数分级证券投资基金、博时裕隆灵活配置混合型证券投资基金、国寿安保沪深 300 指数型证券投资基金、前海开源沪深 300 指数型证券投资基金、天弘季加利理财债券型证券投资基金、新华鑫安保本一号混合型证券投资基金、诺安永鑫收益一年定期开放债券型证券投资基金、大成景益平稳收益混合型证券投资基金、南方稳利 1 年定期开放债券型证券投资基金、申万菱信中证军工指数分级证券投资基金、招商可转债分级债券型证券投资基金、泰达宏利货币市场基金、宝盈科技 30 灵活配置混合型证券投资基金、华润元大医疗保健量化股票型证券投资基金、融通月月添利定期开放债券型证券投资基金、中海惠祥分级债券型证券投资基金、建信稳定添利债券型证券投资基金、东方新兴成长混合型证券投资基金、银华双月定期理财债券型证券投资基金、嘉实新兴产业股票型证券投资基金、诺安天天宝货币市场基金、招商招利 1 个月期理财债券型证券投资基金、工银瑞信高端制造行业股票型证券投资基金、工银瑞信添益快线货币市场基金、国泰国证食品饮料行业指数分级证券投资基金、中证 500 医药卫生指数交易型开放式指数证券投资基金、富国天时货币市场基金、鹏华先进制造股票型证券投资基金、大成纳斯达克 100 指数证券投资基金、银华惠增利货币市场基金、华润元大富时中国 A50 指数型证券投资基金、安信现金增利货币市场基金、南方理财金交易型货币市场基金、工银瑞信创新动力股票型证券投资基金、东方添益债券型证券投资基金、富国中证国有企业改革指数分级证

券投资基金、华夏沪港通恒生交易型开放式指数证券投资基金、大成产业升级股票型证券投资基金(LOF)。

## (二) 基金托管人的内部风险控制制度说明

### 1、内部控制目标

严格遵守国家有关托管业务的法律法规、行业监管规章和行内有关管理规定,守法经营、规范运作、严格监察,确保业务的稳健运行,保证基金财产的安全完整,确保有关信息的真实、准确、完整、及时,保护基金份额持有人的合法权益。

### 2、内部控制组织结构

风险管理委员会总体负责中国农业银行的风险管理与内部控制工作,对托管业务风险管理和内部控制工作进行监督和评价。托管业务部专门设置了风险管理处,配备了专职内控监督人员负责托管业务的内控监督工作,独立行使监督稽核职权。

### 3、内部控制制度及措施

具备系统、完善的制度控制体系,建立了管理制度、控制制度、岗位职责、业务操作流程,可以保证托管业务的规范操作和顺利进行;业务人员具备从业资格;业务管理实行严格的复核、审核、检查制度,授权工作实行集中控制,业务印章按规程保管、存放、使用,账户资料严格保管,制约机制严格有效;业务操作区专门设置,封闭管理,实施音像监控;业务信息由专职信息披露人负责,防止泄密;业务实现自动化操作,防止人为事故的发生,技术系统完整、独立。

## (三) 基金托管人对基金管理人运作基金进行监督的方法和程序

基金托管人通过参数设置将《基金法》、《运作办法》、基金合同、托管协议规定的投资比例和禁止投资品种输入监控系统,每日登录监控系统监督基金管理人的投资运作,并通过基金资金账户、基金管理人的投资指令等监督基金管理人的其他行为。

当基金出现异常交易行为时,基金托管人应当针对不同情况进行以下方式的处理:

- 1、电话提示。对媒体和舆论反映集中的问题,电话提示基金管理人;
- 2、书面警示。对本基金投资比例接近超标、资金头寸不足等问题,以书面方式对基金管理人进行提示;

- 3、书面报告。对投资比例超标、清算资金透支以及其他涉嫌违规交易等行为,书面提示有关基金管理人并报中国证监会。

## 四、相关服务机构

### (一) 直销机构

## 1. 柜台交易：

名称：东方基金管理有限责任公司直销中心

住所：北京市西城区锦什坊街 28 号 1-4 层

办公地址：北京市西城区锦什坊街 28 号 3 层

法定代表人：崔伟

联系人：孙志娟

电话：010-66295921

传真：010-66578690

网址：[www.orient-fund.com](http://www.orient-fund.com) 或 [www.df5888.com](http://www.df5888.com)

## 2. 电子交易：

投资者可以通过本公司网上交易系统办理基金的申购、赎回等业务，具体业务办理情况及业务规则请登录本公司网站查询。

本公司网址：[www.orient-fund.com](http://www.orient-fund.com) 或 [www.df5888.com](http://www.df5888.com)。

### （二）代销机构

#### （1）中国农业银行股份有限公司

注册地址：北京市东城区建国门内大街 69 号

办公地址：北京市东城区建国门内大街 69 号

法定代表人：刘士余

客户服务电话：95599

网址：[www.abchina.com](http://www.abchina.com)

#### （2）中国建设银行股份有限公司

注册地址：北京市西城区金融大街 25 号

办公地址：北京市西城区闹市口大街 1 号院 1 号楼长安兴融中心

法定代表人：王洪章

客户服务电话：95533

网址：[www.ccb.com](http://www.ccb.com)

#### （3）吉林银行股份有限公司

注册地址：吉林省长春市东南湖大路 1817 号

办公地址：吉林省长春市东南湖大路 1817 号

法定代表人：唐国兴

联系人：孟明

电话：0431-84992680

传真：0431-84992649

客户服务电话：400-88-96666(全国)、96666(吉林省)

网址：[www.jlbank.com.cn](http://www.jlbank.com.cn)

（4）东北证券股份有限公司

住址：长春市自由大路 1138 号

办公地址：长春市自由大路 1138 号

法定代表人：杨树财

联系人：潘锴

电话：0431-85096709

客户服务电话：4006000686

网址：[www.nesc.cn](http://www.nesc.cn)

（5）山西证券股份有限公司

注册地址：山西省太原市府西街 69 号山西国际贸易中心东塔楼

办公地址：山西省太原市府西街 69 号山西国际贸易中心东塔楼

法定代表人：侯巍

联系人：郭熠

电话：0351-8686659

传真：0351-8686619

客户服务电话：400-666-1618

网址：[www.i618.com.cn](http://www.i618.com.cn)

（6）海通证券股份有限公司

注册地址：上海市淮海中路 98 号

办公地址：上海市黄浦区广东路 689 号

法定代表人：王开国

联系人：李笑鸣



电话：021-23219275

传真：021-23219100

客户服务电话：021-95553、400-8888-001 或拨打各城市营业网点咨询电话

网址：[www.htsec.com](http://www.htsec.com)

（7）国信证券股份有限公司

注册地址：深圳市罗湖区红岭中路 1012 号国信证券大厦十六层至二十六层

办公地址：深圳市罗湖区红岭中路 1012 号国信证券大厦十六层至二十六层

法定代表人：何如

联系人：齐晓燕

电话：0755-82130833

传真：0755-82133952

客户服务电话：95536

网址：[www.guosen.com.cn](http://www.guosen.com.cn)

（8）光大证券股份有限公司

注册地址：上海市静安区新闻路 1508 号

办公地址：上海市静安区新闻路 1508 号 3 楼

法定代表人：薛峰

联系人：李芳芳

电话：021-22169999

传真：021-22169134

客户服务电话：95525

网址：[www.ebscn.com](http://www.ebscn.com)

（9）中信证券股份有限公司

注册地址：广东省深圳市福田区中心三路 8 号卓越时代广场（二期）北座

办公地址：北京朝阳区亮马桥路 48 号

法定代表人：王东明

联系人：陈忠

电话：010-60838888

传真：010-60833799

客户服务电话：95548

网址：[www.ecitic.com](http://www.ecitic.com)

（10）申万宏源证券股份有限公司

注册地址：上海市徐汇区长乐路 989 号 45 层

办公地址：上海市徐汇区长乐路 989 号 45 层

法定代表人：李梅

联系人：钱达琛

电话：021-33388253

传真：021-33388224

客户服务电话：95523 或 4008895523

网址：[www.swhysc.com](http://www.swhysc.com)

（11）东海证券股份有限公司

注册地址：江苏省常州市延陵西路 23 号投资广场 18 层

办公地址：江苏省常州市延陵西路 23 号投资广场 18 层

法定代表人：刘化军

联系人：梁旭

电话：0519-50586660

传真：0519-88157761

客户服务电话：400-888-8588

网址：[www.longone.com.cn](http://www.longone.com.cn)

（12）中信证券（山东）有限责任公司

注册地址：青岛市崂山区深圳路 222 号青岛国际金融广场 1 号楼 20 层

办公地址：青岛市崂山区深圳路 222 号青岛国际金融广场 1 号楼 20 层

法定代表人：杨宝林

联系人：吴忠超

电话：0532-85022326

传真：0532-85022605

客户服务电话：95548

网址：[www.zxwt.com.cn](http://www.zxwt.com.cn)

（13）中信证券（浙江）有限责任公司

注册地址：浙江省杭州市解放东路 29 号迪凯银座 22 层

办公地址：浙江省杭州市解放东路 29 号迪凯银座 22 层

法定代表人：沈强

联系人：周妍

电话：0571-86078823

传真：0571-85106383

客户服务电话：95548

网址：[www.bigsun.com.cn](http://www.bigsun.com.cn)

（14）中信建投证券股份有限公司

注册地址：北京市朝阳区安立路 66 号 4 号楼

办公地址：北京市朝阳区门内大街 188 号

法定代表人：王常青

联系人：权唐

电话：010-85130588

传真：010-65182261

客户服务电话：400-8888-108

网址：[www.csc108.com](http://www.csc108.com)

（15）长江证券股份有限公司

注册地址：武汉市新华路特 8 号长江证券大厦

办公地址：武汉市新华路特 8 号长江证券大厦

法定代表人：胡运钊

联系人：李良

电话：027-65799999

传真：027-85481900

客户服务电话：95579 或 4008-888-999

网址：[www.95579.com](http://www.95579.com)

（16）招商证券股份有限公司

注册地址：深圳市福田区益田路江苏大厦 A 座 38-45 层

办公地址：深圳市福田区益田路江苏大厦 A 座 38-45 层

法定代表人：宫少林

联系人：林迎生

电话：0755-82943666

传真：0755-82943636

客户服务电话：95565、4008888111

网址：[www.newone.com.cn](http://www.newone.com.cn)

（17）齐鲁证券有限公司

注册地址：济南市经七路 86 号

办公地址：济南市经七路 86 号 23 层

法定代表人：李玮

联系人：吴阳

电话：0531-68889155

传真：0531-68889752

客户服务电话：95538

网址：[www.qlzq.com.cn](http://www.qlzq.com.cn)

（18）江海证券有限公司

注册地址：黑龙江省哈尔滨市香坊区赣水路 56 号

办公地址：黑龙江省哈尔滨市香坊区赣水路 56 号

法定代表人：孙名扬

联系人：刘爽

电话：0451-85863719

传真：0451-82287211

客户服务热线：400-666-2288

网址：[www.jhzq.com.cn](http://www.jhzq.com.cn)

（19）宏源证券股份有限公司

注册地址：新疆乌鲁木齐市文艺路 233 号宏源大厦

办公地址：北京市西城区太平桥大街 19 号

法定代表人：冯戎

联系人：李巍

电话：010-88085858

传真：010-88085195

客户服务电话：4008-000-562

网址：[www.hysec.com](http://www.hysec.com)

（20）五矿证券有限公司

注册地址：深圳市福田区金田路 4028 号经贸中心 48 楼

办公地址：深圳市福田区金田路 4028 号经贸中心 48 楼

法定代表人：张永衡

联系人：高克南

电话：0755- 82545707

传真：0591-87383610

客户服务电话：40018-40028

网址：[www.wkzq.com.cn](http://www.wkzq.com.cn)

（21）东莞证券股份有限公司

注册地址：广东省东莞市莞城区可园南路一号金源中心 30 楼

办公地址：广东省东莞市莞城区可园南路 1 号金源中心 30 楼

法定代表人：张运勇

联系人：乔芳

电话：0769-22100155

客户服务电话：961130（省内直拨，省外请加拨区号 0769）

网址：[www.dgzq.com.cn](http://www.dgzq.com.cn)

（22）华安证券股份有限公司

注册地址：安徽省合肥市政务文化新区天鹅湖路 198 号

办公地址：安徽省合肥市政务文化新区天鹅湖路 198 号财智中心 B1 座

法定代表人：李工

联系人：钱欢

电话：0551-5161666

传真：0551-5161600

客户服务电话：96518(安徽)、4008096518(全国)

网址：[www.hazq.com](http://www.hazq.com)

（23）中山证券有限责任公司

注册地址：深圳市福田区益田路 6009 号新世界中心 29 层

办公地址：深圳市福田区益田路 6009 号新世界中心 29 层

法定代表人：黄扬录

联系人：罗艺琳

电话：0755- 82570586

传真：0755-82960582

客户服务电话：4001-022-011

网址：[www.zszq.com](http://www.zszq.com)

（24）华鑫证券有限责任公司

注册地址：深圳市福田区金田路 4018 号安联大厦 28 层 A01、B01（b）单元

办公地址：上海市肇嘉浜路 750 号

法定代表人：俞洋

联系人：王道

电话：021-64376102

传真：021-54653529

客户服务电话：400-109-9918

网址：[www.cfsc.com.cn](http://www.cfsc.com.cn)

（25）上海长量基金销售投资顾问有限公司

住所：上海市浦东新区高翔路 526 号 2 幢 220 室

办公地址：上海市浦东新区浦东大道 555 号裕景国际 B 座 16 层

法定代表人：张跃伟

联系人：敖玲

电话：021-58788678-8201

传真：021-58787698

客户服务电话：400 089 1289

网址：[www.erichfund.com](http://www.erichfund.com)

（26）杭州数米基金销售有限公司

办公地址：浙江省杭州市滨江区江南大道 3588 号恒生大厦 12 楼

法定代表人：陈柏青

联系人：张裕

电话：021-60897840

传真：0571-26698533

客户服务电话：400 076 6123

网址：[www.fund123.cn](http://www.fund123.cn)

（27）上海好买基金销售有限公司

住所：上海市虹口区场中路 685 弄 37 号 4 号楼 449 室

办公地址：上海市浦东南路 1118 号鄂尔多斯国际大厦 903~906 室

法定代表人：杨文斌

联系人：张茹

电话：021-58870011

传真：021-68596916

客户服务电话：400 700 9665

网址：[www.ehowbuy.com](http://www.ehowbuy.com)

（28）上海天天基金销售有限公司

住所：浦东新区峨山路 613 号 6 幢 551 室

办公地址：上海市徐汇区龙田路 195 号 3C 座 9 楼

法定代表人：其实

联系人：彭远芳

电话：021-54509998-2010

传真：021-64385308

客户服务电话：400 1818 188

网址：[www.1234567.com.cn](http://www.1234567.com.cn)

（29）北京展恒基金销售有限公司

住所：北京市朝阳区华严北里 2 号民建大厦 6 层

办公地址：北京市朝阳区华严北里2号民建大厦6层

法定代表人：闫振杰

联系人：宋丽冉

电话：010-62020088

传真：010-62020355

客户服务电话：400 888 6661

（30）中国国际期货有限公司

注册地址：北京市朝阳区建国门外光华路14号1幢1层、2层、9层、11层、12层

办公地址：北京市朝阳区麦子店西路3号新恒基国际大厦15层

法定代表人：王兵

联系人：赵森

电话：010-59539864

传真：010-59539806

客服电话：95162 或 400 888 8160

网址：[www.cifco.net](http://www.cifco.net)

（31）北京钱景财富投资管理有限公司

注册地址：北京市海淀区丹棱街6号1幢9层1008-1012

办公地址：北京市海淀区丹棱街6号1幢9层1008-1012

法定代表人：赵荣春

联系人：魏争

电话：010-57418829

传真：010-57569671

客服电话：400 678 5095

公司网址：[www.niuji.net](http://www.niuji.net)

（32）深圳市新兰德证券投资咨询有限公司

注册地址：深圳市福田区华强北路赛格科技园4栋10层1006#

办公地址：北京市西城区宣武门外大街10号庄胜广场中央办公楼东翼7层727室



法定代表人：陈操

联系人：刘宝文

电话：010-63130889

传真：010-58325282

客服电话：400-166-1188

网址：[https:// 8.jrj.com.cn](https://8.jrj.com.cn)

（33）浙江同花顺基金销售有限公司

办公地址：浙江省杭州市翠柏路7号杭州电子商务产业园2号楼2楼

法定代表人：凌顺平

联系人：胡璇

联系电话：0571-88911818

传真：0571-88910240

客服电话：4008-773-772

公司网站：[www.5ifund.com](http://www.5ifund.com)

（34）北京增财基金销售有限公司

注册地址：北京市西城区南礼士路66号1号楼12层1208号

办公地址：北京市西城区南礼士路66号1号楼12层1208号

法定代表人：罗细安

联系人：史丽丽

电话：010-67000988 传真：010-67000988

客户服务电话：400-001-8811

网址：[www.zcvc.com.cn](http://www.zcvc.com.cn)

### （三）登记机构

名称：东方基金管理有限责任公司

住所：北京市西城区锦什坊街28号1-4层

办公地址：北京市西城区锦什坊街28号1-4层

法定代表人：崔伟

联系人：王骁骁

电话：010-66295873

传真：010—66578680

网址：www.orient-fund.com 或 www.df5888.com

#### （四）出具法律意见书的律师事务所

名称：上海市通力律师事务所

住所：上海市银城中路68号时代金融中心19楼

办公地址：上海市银城中路68号时代金融中心19楼

负责人：俞卫锋

联系人：孙睿

电话：021—31358666

传真：021—31358600

经办律师：黎明、孙睿

#### （五）审计基金财产的会计师事务所

名称：立信会计师事务所（特殊普通合伙）

住所：上海市南京东路61号新黄浦金融大厦4层

办公地址：北京市海淀区西四环中路16号院7号楼10层

法定代表人：朱建弟

联系人：朱锦梅

电话：010-68286868

传真：010-88210608

经办注册会计师：朱锦梅、赵立卿

### 五、基金名称和基金类型

（一）本基金名称：东方新兴成长混合型证券投资基金

（二）本基金类型：混合型基金

（三）基金运作方式：契约型开放式

### 六、基金的投资目标和投资方向

（一）基金的投资目标

本基金以稳健收益为目标，在严格控制风险的前提下，通过积极主动的资产

配置，力争获得超越业绩比较基准的投资收益。

## （二）基金的投资方向

本基金的投资范围为具有良好流动性的金融工具，包括国内依法发行上市的股票（包括中小板、创业板及其他经中国证监会核准上市的股票）、债券（含中小企业私募债）、货币市场工具、权证、资产支持证券、股指期货以及法律法规或中国证监会允许基金投资的其他金融工具（但须符合中国证监会相关规定）。

如法律法规或监管机构以后允许基金投资其他品种，基金管理人在履行适当程序后，可以将其纳入投资范围。

基金的投资组合比例为：股票资产占基金资产的比例为 30%-95%，其中，投资于本基金定义的新兴成长股票的比例不低于非现金基金资产的 80%；权证、股指期货及其他金融工具的投资比例依照法律法规或监管机构的规定执行；本基金持有单只中小企业私募债券，其市值不得超过本基金资产净值的 10%；本基金每个交易日日终在扣除股指期货合约需缴纳的交易保证金后，现金或到期日在一年以内的政府债券的投资比例不低于基金资产净值的 5%。

未来若法律法规或监管机构允许基金投资同业存单的，本基金可参与同业存单的投资，不需召开基金份额持有人大会，具体投资比例限制按届时有效的法律法规和监管机构的规定执行。

## 七、基金的投资策略

本基金根据资本市场实际情况对大类资产比例进行动态调整。同时，重点投资于符合本基金定义的新兴成长股票，获得基金的长期稳定增值。

### 1、大类资产配置

本基金通过分析宏观经济因素、市场估值因素等形成对各类资产的市场趋势判断及收益风险水平预期，进而对股票、债券等类别资产的投资比例进行动态调整。

本基金通过紧密跟踪宏观经济指标的变化情况判断宏观经济层面对证券市场的基本面影响，主要有 GDP 增长率、工业增加值、价格指数水平变化、利率水平及变化、货币供应量变化等；同时通过对市场资金供求关系变化、企业盈利情况及其预期等分析判断市场整体估值水平；同时，通过研究与证券市场紧密相关的各种国家政策（包括但不限于货币政策、财政政策、产业发展政策等）判

断具备投资价值的大类资产及个券；同时，通过分析新开户数、股票换手率、市场成交量、开放式基金股票持仓比例变化等指标形成对市场情绪的判断。

综合上述因素的分析结果，本基金给出股票、债券和货币市场工具等资产的最佳配置比例并实时进行调整。

## 2、股票投资策略

本基金主要投资于新兴成长股票。本基金定义的新兴成长股票为：我国经济发展过程中不断产生、成长的新兴产业股票（参考国家战略性新兴产业选择标准，以下简称“新兴产业成长股票”），和在我国已经相对成熟的传统产业中具备新的成长动力的公司股票（以下简称“传统产业成长股票”）。

### 新兴产业成长股票：

参考国家战略性新兴产业选择标准，本基金所指的新兴产业包括但不限于：节能环保、医药生物、新能源材料、新一代信息技术、医疗健康、新兴消费行业等。随着产业技术的不断发展，新兴产业的范围也在不断变化，本基金将根据实际情况对新兴产业范围做及时的调整，并将符合条件的个股纳入到本基金的备选股票池。

### 传统产业成长股票：

随着新技术的产生、新的商业模式的出现及生产方式的不断升级，传统产业中也会不断出现具有成长性、未来发展前景好的上市公司。发展较为成熟的上市公司，因不断更新生产技术、不断完善经营模式等使其具备良好的成长前景，以及传统产业中涌现的具备新技术、新经营理念的新兴上市公司，均纳入本基金的备选股票池。

建立备选股票池后，本基金结合行业配置策略和个股配置策略进行投资操作。

#### （1）行业配置策略

新兴行业资产配置。本基金参考国家战略性新兴产业选择标准，通过对国家宏观经济运行、国民经济发展贡献程度以及行业技术创新等影响行业发展的根本性因素进行分析，从行业对上述因素变化的敏感程度和受益程度入手，筛选新兴行业作为重点行业资产进行配置。

传统行业资产配置。本基金通过对新技术产生、新的商业模式的出现及生产

方式的不断升级的研究和分析，筛选传统行业中具有成长性和未来发展前景较好的行业资产进行配置，并依据上述因素的变化对行业配置权重进行调整。

## （2）个股配置策略

### ①成长性分析

本基金重点关注新兴行业和传统行业中具有潜在高成长性和稳健盈利模式的上市公司，在充分的行业研究和审慎的公司研究基础上，本基金将适度提高成长精选股票的风险水平，对优质成长型公司可给予适当估值溢价。在具体操作上，在以政策分析、行业分析和公司特质分析等基本定性分析的基础上，采用时间序列分析和截面数据分析评价上市公司的盈利能力及其变化路径和公司盈利能力在行业内乃至整个市场所处的相对位置，评估风险，精选投资标的。

### ②投资价值分析

价值投资策略是通过寻找基本面好而价值被低估的股票进行投资，以谋求估值反转带来的收益。通过运用多项财务指标和估值指标等进行相对估值，通过与国内同行业其它公司估值水平以及国外同行业公司相对估值水平等进行估值比较，找出基本面良好且价值被相对低估的公司。

### ③趋势性分析

公司的经营业绩成长和公司投资价值具有连续性和延展性，这决定了公司股票价格的长期趋势，分析宏观经济走向、行业趋势和企业经营趋势，通过选择和把握基本趋势可以获得收益。但是，在股票市场上，由于受到当期各种外部因素的影响，股票价格会背离价值，还具有中、短期趋势。中期趋势表现为股价相对长期趋势的估值偏离和估值修复过程，而短期趋势则表现为外部因素影响短期股价偏离和恢复的过程。由于市场反应不足或反应过度，股票价格的涨跌往往表现出一定的惯性。因此，可通过基本面分析、技术分析、行为金融分析和事件分析，利用股价中、短期趋势的动态特征，进行股票的买入和卖出操作，从而提高单只股票的投资收益。

## 3、债券投资策略

### （1）久期调整策略

本基金将根据对影响债券投资的国内外经济形势、宏观经济运行状况和货币政策等因素的分析判断，形成对未来市场利率变动方向的预期，进而主动调整所

持有的债券资产组合的久期值，达到增加收益或减少损失的目的。当预期市场总体利率水平降低时，本基金将延长所持有的债券组合的久期值，从而可以在市场利率实际下降时获得债券价格上升所产生的资本利得；反之，当预期市场总体利率水平上升时，则缩短组合久期，以避免债券价格下降带来的资本损失，获得较高的再投资收益。

## （2）期限结构策略

在目标久期确定的基础上，本基金将通过对债券市场收益率曲线形状变化的合理预期，调整组合的期限结构策略，适当的采取子弹策略、哑铃策略、梯式策略等，在短期、中期、长期债券间进行配置，以从短、中、长期债券的相对价格变化中获取收益。当预期收益率曲线变陡时，采取子弹策略；当预期收益率曲线变平时，采取哑铃策略；当预期收益率曲线不变或平行移动时，采取梯形策略。

## （3）类属资产配置策略

根据资产的发行主体、风险来源、收益率水平、市场流动性等因素，本基金将市场主要细分为一般债券（含国债、央行票据、政策性金融债等）、信用债券（含公司债券、企业债券、非政策性金融债券、短期融资券、地方政府债券、资产支持证券等）、附权债券（含可转换公司债券、可分离交易公司债券、含回售及赎回选择权的债券等）三个子市场。在大类资产配置的基础上，本基金将通过对国内外宏观经济状况、市场利率走势、市场资金供求状况、信用风险状况等因素进行综合分析，在目标久期控制及期限结构配置基础上，采取积极投资策略，确定类属资产的最优配置比例。

### ①一般债券投资策略

在目标久期控制及期限结构配置基础上，对于国债、中央银行票据、政策性金融债，本基金主要通过跨市场套利等策略获取套利收益。同时，由于国债及央行票据具有良好的流动性，能够为基金的流动性提供支持。

### ②信用债券投资策略

信用评估策略：信用债券的信用利差与债券发行人所在行业特征和自身情况密切相关。本基金将通过行业分析、公司资产负债分析、公司现金流分析、公司运营管理分析等调查研究，分析违约风险即合理的信用利差水平，对信用债券进行独立、客观的价值评估。

**回购策略：**回购放大是一种杠杆投资策略，通过质押组合中的持仓债券进行正回购，将融得资金购买债券，获取回购利率和债券利率的利差，从而提高组合收益水平。影响回购放大策略的关键因素有两个：其一是利差，即回购资金成本与债券收益率的关系，只有当债券收益率高于回购资金成本时，放大策略才能取得正的回报；其二是债券的资本利得，所持债券的净价在放大操作期间出现上涨，则可以获取价差收益。在收益率曲线陡峭或预期利率下行的市场情况下，在防范流动性风险的基础上，适当运用回购放大策略，可以为基金持有人争取更多的收益。

### ③附权债券投资策略

本基金在综合分析可转换公司债券的债性特征、股性特征等因素的基础上，利用BS公式或二叉树定价模型等量化估值工具评定其投资价值，重视对可转换债券对应股票的分析与研究，选择那些公司和行业景气趋势回升、成长性好、安全边际较高的品种进行投资。对于含回售及赎回选择权的债券，本基金将利用债券市场收益率数据，运用期权调整利差（OAS）模型分析含赎回或回售选择权的债券的投资价值，作为此类债券投资的主要依据。

### 4、权证投资策略

本基金在进行权证投资时，将通过对权证标的证券基本面的研究，并结合权证定价模型，深入分析标的资产价格及其市场隐含波动率的变化，寻求其合理定价水平。全面考虑权证资产的收益性、流动性及风险性特征，谨慎投资，追求较稳定的当期收益。

### 5、资产支持证券投资策略

本基金投资资产支持证券将综合运用久期管理、收益率曲线、个券选择和把握市场交易机会等积极策略，在严格遵守法律法规和基金合同基础上，通过信用研究和流动性管理，选择经风险调整后相对价值较高的品种进行投资，以期获得长期稳定收益。

### 6、中小企业私募债券投资策略

在控制信用风险的基础上，本基金对中小企业私募债投资，主要通过期限和品种的分散投资控制流动性风险。以买入持有到期为主要策略，审慎投资。

针对内嵌转股选择权的中小企业私募债，本基金通过深入的基本面分析及定

性定量研究，自下而上精选个债，在控制风险的前提下，谋求内嵌转股权潜在的增强收益。

基金投资中小企业私募债券，基金管理人将根据审慎原则，制订严格的投资决策流程、风险控制制度和信用风险、流动性风险处置预案，并经董事会批准，以防范信用风险、流动性风险等各种风险。

### 7、股指期货投资策略

本基金在进行股指期货投资时，将根据风险管理原则，以套期保值为主要目的，采用流动性好、交易活跃的期货合约，通过对证券市场和期货市场运行趋势的研究，结合股指期货的定价模型寻求其合理的估值水平，与现货资产进行匹配，通过多头或空头套期保值等策略进行套期保值操作。

### （三）投资决策依据和决策程序

#### 1.投资分析

根据基金管理人投研团队对宏观经济指标、财政与货币政策、金融监管政策、市场结构变化、市场资金供求等因素的研究与分析，建立相关研究模型，并据此作出对短期未来市场利率的预测报告，作为投资决策依据之一。

基金管理人的研究和投资部门定期或不定期举行投资研究联席会议，讨论宏观经济环境、利率走势、短期融资券发行人信用级别变化等相关问题，作为投资决策的重要依据之一。

如果基金经理认为影响利率的因素产生了重大变化，还可以临时提出变更投资决策，并报投资决策委员会审批。

#### 2.投资决策

投资决策委员会根据基金合同、相关法律法规、本基金管理人有关规章制度确定基金的投资原则以及基金的资产配置比例范围，审批总体投资方案和重大投资事项。

基金经理根据投资决策委员会确定的投资对象、类属配置、期限配置等总体投资方案，并结合研究人员提供的投资建议、自己的研究与分析判断、基金申购赎回情况和市场整体情况，构建并优化投资组合。对于超出权限范围的投资，按照公司权限审批流程，提交主管投资领导或投资决策委员会审议。

#### 3.投资执行



中央交易室接受基金经理下达的交易指令。中央交易室接到指令后，首先应对指令予以审核，然后再具体执行。基金经理下达的交易指令不明确、不规范或者不合规的，中央交易室可以暂不执行指令，并立即通知基金经理或相关人员。

中央交易室应根据市场情况随时向基金经理通报交易指令的执行情况及对该项交易的判断和建议，以便基金经理及时调整交易策略。

#### 4.组合监控与调整

基金管理人的风险管理部门将密切关注宏观经济和市场变化，结合基金申购和赎回导致的现金流量情况，每日对组合的风险和流动性进行监控，确保基金的各项风险控制指标维持在合理水平，确保组合的流动性能够满足基金份额持有人的赎回要求。

风险管理部门定期对基金绩效进行评估。基金经理定期向投资决策委员会回顾前期投资运作情况，并提出下期的操作思路，作为投资决策委员会决策的参考。

基金管理人在确保基金份额持有人利益的前提下，有权根据环境变化和实际需要对上述投资决策程序作出调整。

基金管理人在确保基金份额持有人利益的前提下，有权根据环境变化和实际对上述投资决策程序做出调整。

## 八、基金的业绩比较基准

本基金的业绩比较基准为：沪深 300 指数收益率×60%+中债总指数收益率×40%

本基金选择沪深 300 指数收益率作为股票投资部分的业绩比较基准。沪深 300 指数样本覆盖了沪深市场 60%左右的市值，具有良好的市场代表性和可投资性。

本基金选择中债总指数收益率作为债券投资部分的业绩比较基准。中债总指数样本具有广泛的市场代表性，涵盖主要交易市场（银行间市场、交易所市场等）、不同发行主体（政府、企业等）和期限（长期、中期、短期等），是中国目前最权威，应用也最广的指数。中债总指数的构成品种基本覆盖了本基金的债券投资标的，反映债券全市场的整体价格和投资回报情况。

如果今后法律法规发生变化，或者指数编制单位停止计算编制上述指数或更改指数名称、或者有更权威的、更能为市场普遍接受的业绩比较基准推出，或者

市场上出现更加适合用于本基金业绩比较基准的指数时，经与基金托管人协商一致，本基金可以在报中国证监会备案后变更业绩比较基准并及时公告，而无需召开基金份额持有人大会。

## 九、基金的风险收益特征

本基金为混合型基金，其预期收益及预期风险水平高于债券型基金和货币市场基金，但低于股票型基金，属于中等风险水平的投资品种。

## 十、基金的投资组合报告

本基金管理人的董事会及董事保证本投资组合报告所载资料不存在虚假记载、误导性陈述或重大遗漏，并对其内容的真实性、准确性和完整性承担个别及连带责任。

基金托管人根据本基金合同规定，已复核了本投资组合报告中的财务指标、净值表现和投资组合报告等内容，保证复核内容不存在虚假记载、误导性陈述或者重大遗漏。

本投资组合报告所载数据截至 2014 年 12 月 31 日（财务数据未经审计）。

### 1. 报告期末基金资产组合情况

序号	项目	金额（元）	占基金总资产的比例（%）
1	权益投资	131,050,612.05	89.27
	其中：股票	131,050,612.05	89.27
2	固定收益投资	9,809,000.00	6.68
	其中：债券	9,809,000.00	6.68
	资产支持证券	-	-
3	贵金属投资	-	-
4	金融衍生品投资	-	-
5	买入返售金融资产	-	-
	其中：买断式回购的买入返售金融资产	-	-

6	银行存款和结算备付金 合计	5,716,166.52	3.89
7	其他资产	223,612.34	0.15
8	合计	146,799,390.91	100.00

## 2. 报告期末按行业分类的股票投资组合

代码	行业类别	公允价值（元）	占基金资产净值比例 （%）
A	农、林、牧、渔业	-	-
B	采矿业	2,144,000.00	1.47
C	制造业	75,372,608.81	51.77
D	电力、热力、燃气及水生产和供应业	-	-
E	建筑业	-	-
F	批发和零售业	-	-
G	交通运输、仓储和邮政业	-	-
H	住宿和餐饮业	-	-
I	信息传输、软件和信息技术服务业	34,758,940.39	23.88
J	金融业	-	-
K	房地产业	-	-
L	租赁和商务服务业	1,776,000.00	1.22
M	科学研究和技术服务业	5,979,117.95	4.11
N	水利、环境和公共设施管理业	-	-
O	居民服务、修理和其他服务业	-	-
P	教育	-	-
Q	卫生和社会工作	11,019,944.90	7.57

R	文化、体育和娱乐业	-	-
S	综合	-	-
	合计	131,050,612.05	90.02

3. 报告期末按公允价值占基金资产净值比例大小排序的前十名股票投资明细

序号	股票代码	股票名称	数量（股）	公允价值（元）	占基金资产净值比例（%）
1	002421	达实智能	399,942	12,062,250.72	8.29
2	300015	爱尔眼科	399,998	11,019,944.90	7.57
3	000681	视觉中国	500,000	10,490,000.00	7.21
4	600372	中航电子	350,000	9,691,500.00	6.66
5	300170	汉得信息	699,993	9,253,907.46	6.36
6	300252	金信诺	159,965	6,942,481.00	4.77
7	300012	华测检测	399,941	5,979,117.95	4.11
8	002520	日发精机	200,000	5,380,000.00	3.70
9	002439	启明星辰	200,000	5,248,000.00	3.60
10	000915	山大华特	199,936	5,214,330.88	3.58

4. 报告期末按债券品种分类的债券投资组合

序号	债券品种	公允价值（元）	占基金资产净值比例（%）
1	国家债券	-	-
2	央行票据	-	-
3	金融债券	9,809,000.00	6.74
	其中：政策性金融债	-	-
4	企业债券	-	-
5	企业短期融资券	-	-
6	中期票据	-	-
7	可转债	-	-

8	其他	-	-
9	合计	9,809,000.00	6.74

5. 报告期末按公允价值占基金资产净值比例大小排序的前五名债券投资明细

序号	债券代码	债券名称	数量（张）	公允价值（元）	占基金资产净值比例（%）
1	140374	14 进出 74	100,000	9,809,000.00	6.74
2	-	-	-	-	-
3	-	-	-	-	-
4	-	-	-	-	-
5	-	-	-	-	-

6. 报告期末按公允价值占基金资产净值比例大小排序的前十名资产支持证券投资明细

本基金本报告期末未持有资产支持证券。

7. 报告期末按公允价值占基金资产净值比例大小排序的前五名贵金属投资明细

本基金本报告期末未持有贵金属。

8. 报告期末按公允价值占基金资产净值比例大小排序的前五名权证投资明细

本基金本报告期末未持有权证。

9. 报告期末本基金投资的股指期货交易情况说明

本基金本报告期内未投资股指期货。

10. 报告期末本基金投资的国债期货交易情况说明

本基金本报告期内未投资国债期货。

11. 投资组合报告附注

（一）本基金所持有的金信诺（300252）于2014年3月6日对外发布了《深圳金信诺高新技术股份有限公司关于收到〈行政监管措施决定书〉的公告》。公告称，2014年3月5日，深圳金信诺高新技术股份有限公司收到中国证券监督管理委员会深圳监管局下发的《关于对深圳金信诺高新技术股份有限公司采取责令改正措施的决定（【2014】4号）》，中国证监会决定向深圳金信诺高新技术股份有限公司下发责令改正决定书，责令该公司按要求采取有效措施进行整改。

本基金决策依据及投资程序：

（1）研究员对宏观经济、证券市场、行业和公司的发展变化进行深入而有效的研究，形成有关的各类报告，为本基金的投资管理提供决策依据。

（2）投资决策委员会定期召开会议，讨论本报告期内本基金投资的前十名股票中，没有投资超出基金合同规定范围形成本基金的资产配置比例指导意见。

（3）基金经理根据投资决策委员会的决议，参考上述报告，并结合自身的分析判断，形成基金投资计划，主要包括行业配置和投资组合管理。

（4）交易部依据基金经理的指令，制定交易策略，统一进行具体品种的交易；基金经理必须遵守投资组合决定权和交易下单权严格分离的规定。

（5）投资决策委员会根据市场变化对投资组合计划提出市场风险防范措施，监察稽核部、风险管理部对投资组合计划的执行过程进行日常监督和量化风险控制。

本基金投资金信诺主要基于以下原因：基本面上看，公司半柔电缆（基站天线内部连接）、半钢电缆和低损电缆（微波通信式基站回传）、轧纹电缆（基站的馈线系统）、柔性电缆及连接器（机柜内的连接）等通信线缆产品进入华为、爱立信等全球前4大设备厂商，公司未来2~3年在全球和我国4G建设带动下产品需求爆发确定性高；军品方面，公司军标系列电缆和稳相电缆可用于空军飞机（战斗机、预警机、直升机等）和海军舰载的通信系统，符合我国未来5~10年加快军事信息化进程的趋势。相关处罚不影响公司的核心竞争力，同时也有利于公司改善其治理结构；与同行业公司比较，公司竞争优势也比较突出。本基金在这一投资过程中严格遵守了上述投资程序。

除上述情况外，本报告期内本基金投资的前十名证券的发行主体未发现存在被监管部门立案调查，或在报告编制日前一年内受到公开谴责、处罚的情况。

（二）本基金投资的前十名股票中，没有投资于超出基金合同规定备选股票库之外的股票。

（三）其他资产构成

序号	名称	金额（元）
1	存出保证金	65,724.30
2	应收证券清算款	-

3	应收股利	-
4	应收利息	58,276.03
5	应收申购款	99,612.01
6	其他应收款	-
7	待摊费用	-
8	其他	-
9	合计	223,612.34

（四）报告期末持有的处于转股期的可转换债券明细

本基金本报告期末未持有可转换债券。

（五）报告期末前十名股票中存在流通受限情况的说明

序号	股票代码	股票名称	流通受限部分的公允价值 (元)	占基金资产净值比例 (%)	流通受限情况说明
1	300170	汉得信息	9,253,907.46	6.36	筹划重大事项
2	300252	金信诺	6,942,481.00	4.77	筹划重大事项
3	002439	启明星辰	5,248,000.00	3.60	重大资产重组

## 十一、基金的业绩

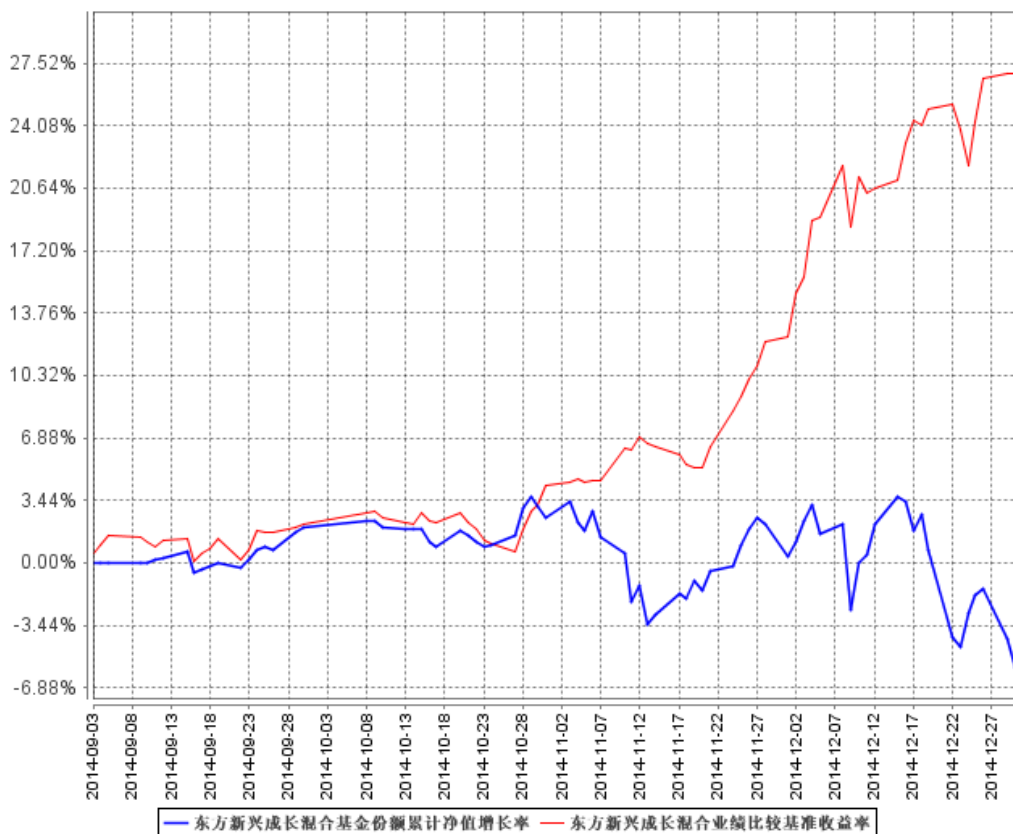
基金管理人依照恪尽职守、诚实信用、谨慎勤勉的原则管理和运用基金财产，但不保证基金一定盈利，也不保证最低收益。基金的过往业绩并不代表其未来表现。投资有风险，投资者在做出投资决策前应仔细阅读本基金的招募说明书。

（一）基金的净值表现

本期告期基金份额净值增长率及其与同期业绩比较基准收益率的比较

阶段	净值增长率①	净值增长率标准差②	业绩比较基准收益率③	业绩比较基准收益率标准差④	①-③	②-④
2014.9.3-2014.12.31	-7.19%	1.39%	26.03%	0.99%	-33.22%	0.40%

(二) 本基金累计净值增长率与业绩比较基准收益率的历史走势对比图



注：本基金基金合同于2014年9月3日生效，截至报告期末，本基金成立不满六个月，仍处于建仓期。

## 十二、费用概览

### (一) 管理费率：

本基金的管理费每日按前一日基金资产净值的1.50%年费率计提。

### (二) 托管费率：

本基金的托管费每日按前一日基金资产净值的0.25%的年费率计提。

## 十三、对招募说明书更新部分的说明

本招募说明书依据《中华人民共和国证券投资基金法》、《证券投资基金销售管理办法》、《公开募集证券投资基金运作管理办法》、《证券投资基金信息披露管理办法》及其他有关规定以及《东方新兴成长混合型证券投资基金基金合同》及其他有关法律法规的要求，结合本基金管理人对本基金实施的投资管理活动进行了更新，主要内容如下：



（一）在“重要提示”部分，增添了基金募集时间确认安排，基金合同生效日；更新了“招募说明书有关财务数据的截止日期”及“其他内容的截止日期”。

（二）在“一、绪言”部分，对相关法规名称进行了更新。

（三）在“二、释义”部分，对相关法规名称进行了更新。

（四）在“三、基金管理人”部分，更新了基金管理人的相关内容。

（五）在“四、基金托管人”部分，更新了基金托管人的相关内容。

（六）在“五、相关服务机构”部分，更新了直销机构、代销机构、份额登记机构和经办注册会计师的信息。

（七）在“八、基金的投资”部分，更新了“基金投资组合报告”的内容，基金投资组合报告截止日期更新为2014年12月31日，该部分内容均按有关规定编制，并经本基金托管人复核，但未经审计。

（八）在“九、基金的业绩”部分，更新了“基金净值表现”和“本基金累计净值增长率与业绩比较基准收益率的历史走势对比图”，该部分内容均按照有关规定编制，并经本基金托管人复核，但相关财务数据未经审计。

（九）在“十九、基金托管协议的内容摘要”部分，更新了基金管理人和基金托管人的相关信息。

（十）在“二十一、其他应披露事项”部分，更新了从合同生效日2014年9月3日至本次招募说明书（更新）截止日2015年3月3日之间的信息披露事项。

上述内容仅为本基金更新招募说明书的摘要，详细资料须以本更新招募说明书正文所载的内容为准。欲查询本更新招募说明书详细内容，可登录东方基金管理有限责任公司网站 [www.orient-fund.com](http://www.orient-fund.com)。

东方基金管理有限责任公司

2015年4月16日