

东方欣益一年持有期偏债混合型证券投资
基金
2022 年第 3 季度报告

2022 年 9 月 30 日

基金管理人：东方基金管理股份有限公司

基金托管人：中国邮政储蓄银行股份有限公司

报告送出日期：2022 年 10 月 26 日

§ 1 重要提示

基金管理人的董事会及董事保证本报告所载资料不存在虚假记载、误导性陈述或重大遗漏，并对其内容的真实性、准确性和完整性承担个别及连带责任。

基金托管人中国邮政储蓄银行股份有限公司根据本基金合同规定，于 2022 年 10 月 25 日复核了本报告中的财务指标、净值表现和投资组合报告等内容，保证复核内容不存在虚假记载、误导性陈述或者重大遗漏。

基金管理人承诺以诚实信用、勤勉尽责的原则管理和运用基金资产，但不保证基金一定盈利。

基金的过往业绩并不代表其未来表现。投资有风险，投资者在作出投资决策前应仔细阅读本基金的招募说明书。

本报告中财务资料未经审计。

本报告期自 2022 年 7 月 1 日起至 2022 年 9 月 30 日止。

§ 2 基金产品概况

基金简称	东方欣益一年持有期混合	
基金主代码	009937	
基金运作方式	契约型开放式	
基金合同生效日	2020 年 9 月 2 日	
报告期末基金份额总额	277,601,071.37 份	
投资目标	本基金在严格控制投资风险的基础上，争取为基金份额持有人谋求长期、稳健的投资回报。	
投资策略	本基金根据资本市场实际情况对大类资产比例进行动态调整，以专业的研究分析为根本，挖掘市场中的投资机会，在严格控制投资风险的基础上，争取为基金份额持有人谋求长期、稳健的投资回报。	
业绩比较基准	中债综合全价指数收益率×80%+沪深 300 指数收益率×20%	
风险收益特征	本基金属于混合型基金，其预期风险和预期收益高于债券型基金和货币市场基金，低于股票型基金。	
基金管理人	东方基金管理股份有限公司	
基金托管人	中国邮政储蓄银行股份有限公司	
下属分级基金的基金简称	东方欣益一年持有期混合 A	东方欣益一年持有期混合 C
下属分级基金的交易代码	009937	009938
报告期末下属分级基金的份额总额	237,764,323.26 份	39,836,748.11 份

§ 3 主要财务指标和基金净值表现

3.1 主要财务指标

单位：人民币元

主要财务指标	报告期（2022 年 7 月 1 日-2022 年 9 月 30 日）	
	东方欣益一年持有期混合 A	东方欣益一年持有期混合 C
1. 本期已实现收益	3,575,740.04	571,720.06
2. 本期利润	-6,426,201.48	-1,121,631.98
3. 加权平均基金份额本期利润	-0.0246	-0.0254
4. 期末基金资产净值	222,043,563.00	36,813,788.55
5. 期末基金份额净值	0.9339	0.9241

注：①本期已实现收益指基金本期利息收入、投资收益、其他收入（不含公允价值变动收益）扣除相关费用和信用减值损失后的余额，本期利润为本期已实现收益加上本期公允价值变动收益。

②所述基金业绩指标不包括持有人认购或交易基金的各项费用，计入费用后实际收益水平要低于所列数字。

3.2 基金净值表现

3.2.1 基金份额净值增长率及其与同期业绩比较基准收益率的比较

东方欣益一年持有期混合 A

阶段	净值增长率①	净值增长率标准差②	业绩比较基准收益率③	业绩比较基准收益率标准差④	①-③	②-④
过去三个月	-2.70%	0.30%	-2.63%	0.18%	-0.07%	0.12%
过去六个月	0.29%	0.39%	-1.12%	0.24%	1.41%	0.15%
过去一年	-6.15%	0.51%	-3.23%	0.24%	-2.92%	0.27%
自基金合同生效起至今	-2.04%	0.46%	-1.39%	0.24%	-0.65%	0.22%

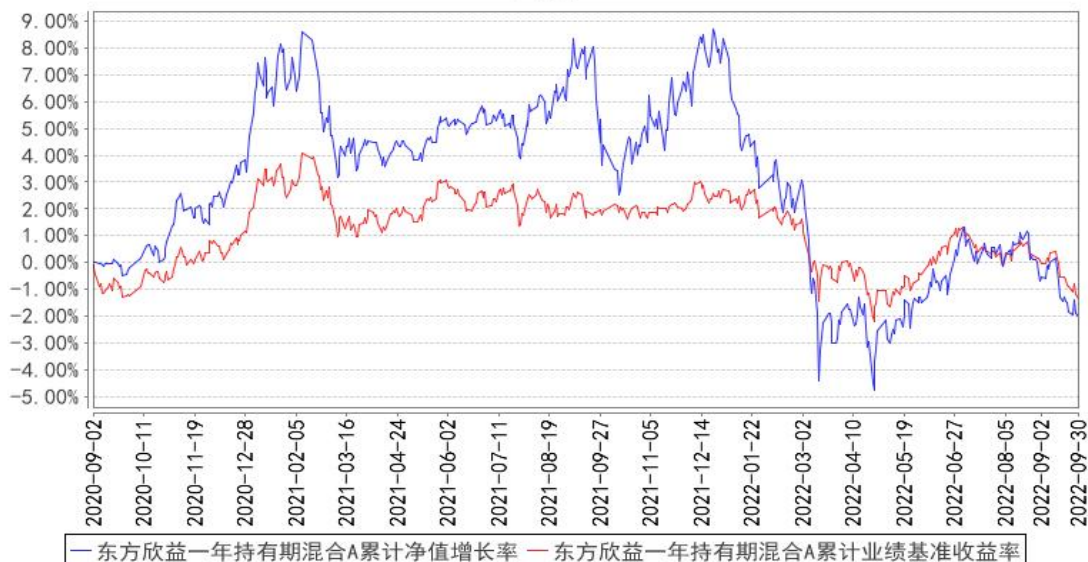
东方欣益一年持有期混合 C

阶段	净值增长率①	净值增长率标准差②	业绩比较基准收益率③	业绩比较基准收益率标准差④	①-③	②-④
过去三个月	-2.82%	0.30%	-2.63%	0.18%	-0.19%	0.12%
过去六个月	0.04%	0.39%	-1.12%	0.24%	1.16%	0.15%
过去一年	-6.63%	0.51%	-3.23%	0.24%	-3.40%	0.27%
自基金合同生效起至今	-3.06%	0.46%	-1.39%	0.24%	-1.67%	0.22%

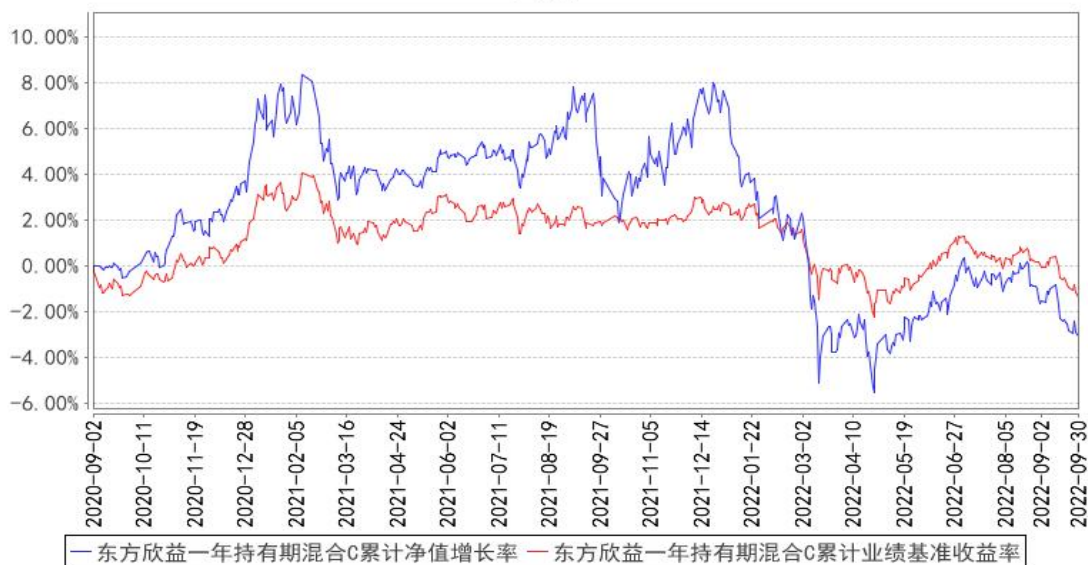
生效起至今						
-------	--	--	--	--	--	--

3.2.2 自基金合同生效以来基金累计净值增长率变动及其与同期业绩比较基准收益率变动的比较

东方欣益一年持有期混合A累计净值增长率与同期业绩比较基准收益率的历史走势对比图



东方欣益一年持有期混合C累计净值增长率与同期业绩比较基准收益率的历史走势对比图



§ 4 管理人报告

4.1 基金经理（或基金经理小组）简介

姓名	职务	任本基金的基金经理期限		证券从业年限	说明
		任职日期	离任日期		
许文波	本基金基	2020年9月2	-	21年	公司副总经理、权益投资总监、公募投资

	金经理、公司副总经理、权益投资总监、公募投资决策委员会副主任委员	日			决策委员会副主任委员。吉林大学工商管理硕士，21 年投资从业经历。曾任新华证券有限责任公司投资顾问部分分析师；东北证券股份有限公司资产管理分公司投资管理部投资经理、部门经理；德邦基金管理有限公司基金经理、投资研究部总经理。2018 年 4 月加盟本基金管理人，曾任公司总经理助理，东方双债添利债券型证券投资基金基金经理、东方价值挖掘灵活配置混合型证券投资基金基金经理、东方中国红利混合型证券投资基金基金经理、东方欣利混合型证券投资基金基金经理，现任东方精选混合型开放式证券投资基金基金经理、东方强化收益债券型证券投资基金基金经理、东方龙混合型开放式证券投资基金基金经理、东方欣益一年持有期偏债混合型证券投资基金基金经理、东方欣冉九个月持有期混合型证券投资基金基金经理。
张博	本基金基金经理	2022 年 5 月 20 日	-	12 年	绝对收益部部门总经理助理，北京邮电大学电磁场与微波技术专业博士，12 年证券从业经历。曾任普天信息技术研究院有限公司产业研究员、渤海证券股份有限公司高级研究员、天安财产保险股份有限公司投资经理、中信保诚人寿股份有限公司股票部主管兼投资经理、金元顺安基金管理有限公司基金部投资副总监兼基金经理。2022 年 1 月加盟本基金管理人，现任东方欣益一年持有期偏债混合型证券投资基金基金经理、东方强化收益债券型证券投资基金基金经理、东方民丰回报赢安混合型证券投资基金基金经理。

注：①此处的任职日期和离任日期分别指根据公司决定确定的聘任日期和解聘日期。

②证券从业的含义遵从行业协会《证券业从业人员资格管理办法》的相关规定。

4.1.1 期末兼任私募资产管理计划投资经理的基金经理同时管理的产品情况

无

4.2 管理人对报告期内本基金运作合规守信情况的说明

基金管理人在本报告期内严格遵守《中华人民共和国证券法》、《中华人民共和国证券投资基金法》、《公开募集证券投资基金管理人监督管理办法》及其各项实施准则、《东方欣益一年持有期偏债混合型证券投资基金基金合同》和其他有关法律法规的规定，本着诚实信用、勤勉尽责的原

则管理和运作基金资产，在严格控制风险的基础上，为基金份额持有人谋求最大利益，无损害基金份额持有人利益的行为。本基金无违法、违规行为。本基金投资组合符合有关法规及基金合同的约定。

4.3 公平交易专项说明

4.3.1 公平交易制度的执行情况

基金管理人根据中国证监会颁布的《证券投资基金管理公司公平交易制度指导意见》（2011年修订），制定了公司公平交易管理制度。

基金管理人建立了投资决策的内部控制体系和客观的研究方法，各投资组合经理在授权范围内自主决策，各投资组合共享研究平台，在获得投资信息、投资建议和实施投资决策方面享有公平的机会。

基金管理人实行集中交易制度，建立公平的交易分配制度，确保各投资组合享有公平的交易执行机会。对于交易所公开竞价交易，基金管理人执行交易系统中的公平交易程序；对于债券一级市场申购、非公开发行股票申购等非集中竞价交易，各投资组合经理在交易前独立地确定各投资组合的交易价格和数量，基金管理人按照价格优先、比例分配的原则对交易结果进行分配；对于银行间交易，按照时间优先、价格优先的原则保证各投资组合获得公平的交易机会。

基金管理人定期对不同投资组合不同时间段同向交易价差、反向交易情况、异常交易情况进行统计分析，投资组合经理对相关交易情况进行合理性解释并留存记录。

本报告期内，基金管理人严格遵守法律法规关于公平交易的相关规定，在授权、研究分析、投资决策、交易执行、业绩评估等投资管理活动中公平对待不同投资组合，未直接或通过第三方的交易安排在不同投资组合之间进行利益输送。本基金运作符合法律法规和公平交易管理制度规定。

4.3.2 异常交易行为的专项说明

本报告期内，未发现本基金存在可能导致不公平交易和利益输送的异常交易行为。

本报告期内，未出现涉及本基金的交易所公开竞价同日反向交易成交较少的单边交易量超过该证券当日成交量 5% 的情况。

4.4 报告期内基金的投资策略和运作分析

2022 年 3 季度市场出现较大的调整，根据 WIND 数据显示，上证指数下跌 11.01%、深圳成指下跌 16.42%、创业板指下跌 18.56%、沪深 300 下跌 15.16%、中证 500 下跌 11.47 %。分行业看，申万一级行业中相对较强的前五行业是煤炭、综合、石油石化、通信、公用事业；跌幅较大的行

业分别是建筑材料、汽车、钢铁、计算机、有色金属。

报告期内，在各类资产的配置策略方面：债券配置以中短久期的较高等级信用债为主；可转债投资保持谨慎策略，优先选择低估值转债品种；股票投资方面，略微降低了股票仓位，并使行业结构更加平衡。在权益选股思路上，重视自下而上的个股选择，坚持以投资资产的角度进行研判，优选估值和增长相对匹配的公司。

4.5 报告期内基金的业绩表现

2022 年 07 月 01 日起至 2022 年 09 月 30 日，本基金 A 类净值增长率为-2.70%，业绩比较基准收益率为-2.63%，低于业绩比较基准 0.07%；本基金 C 类净值增长率为-2.82%，业绩比较基准收益率为-2.63%，低于业绩比较基准 0.19%。

4.6 报告期内基金持有人数或基金资产净值预警说明

报告期内，本基金不存在连续二十个工作日基金份额持有人数量低于二百人或基金资产净值低于五千万元的情形。

§ 5 投资组合报告

5.1 报告期末基金资产组合情况

序号	项目	金额（元）	占基金总资产的比例（%）
1	权益投资	54,289,163.49	20.89
	其中：股票	54,289,163.49	20.89
2	基金投资	-	-
3	固定收益投资	202,641,595.95	77.97
	其中：债券	202,641,595.95	77.97
	资产支持证券	-	-
4	贵金属投资	-	-
5	金融衍生品投资	-	-
6	买入返售金融资产	-	-
	其中：买断式回购的买入返售金融资产	-	-
7	银行存款和结算备付金合计	2,868,839.47	1.10
8	其他资产	82,756.75	0.03
9	合计	259,882,355.66	100.00

5.2 报告期末按行业分类的股票投资组合

代码	行业类别	公允价值（元）	占基金资产净值比例（%）
A	农、林、牧、渔业	812,348.00	0.31
B	采矿业	1,233,960.00	0.48

C	制造业	33,853,672.83	13.08
D	电力、热力、燃气及水生产和供应业	1,611,000.00	0.62
E	建筑业	1,807,852.00	0.70
F	批发和零售业	-	-
G	交通运输、仓储和邮政业	1,206,975.00	0.47
H	住宿和餐饮业	-	-
I	信息传输、软件和信息技术服务业	4,832,577.66	1.87
J	金融业	-	-
K	房地产业	2,160,000.00	0.83
L	租赁和商务服务业	4,228,385.00	1.63
M	科学研究和技术服务业	2,542,393.00	0.98
N	水利、环境和公共设施管理业	-	-
O	居民服务、修理和其他服务业	-	-
P	教育	-	-
Q	卫生和社会工作	-	-
R	文化、体育和娱乐业	-	-
S	综合	-	-
	合计	54,289,163.49	20.97

5.3 期末按公允价值占基金资产净值比例大小排序的股票投资明细

5.3.1 报告期末按公允价值占基金资产净值比例大小排序的前十名股票投资明细

序号	股票代码	股票名称	数量（股）	公允价值（元）	占基金资产净值比例（%）
1	600519	贵州茅台	2,500	4,681,250.00	1.81
2	300699	光威复材	40,085	3,323,447.35	1.28
3	603868	飞科电器	41,000	3,218,090.00	1.24
4	002372	伟星新材	121,651	2,506,010.60	0.97
5	601888	中国中免	11,900	2,359,175.00	0.91
6	600048	保利发展	120,000	2,160,000.00	0.83
7	603300	华铁应急	289,800	1,869,210.00	0.72
8	605376	博迁新材	40,000	1,852,000.00	0.72
9	000683	远兴能源	240,000	1,783,200.00	0.69
10	300709	精研科技	60,700	1,745,125.00	0.67

5.4 报告期末按债券品种分类的债券投资组合

序号	债券品种	公允价值（元）	占基金资产净值比例（%）
1	国家债券	13,183,755.89	5.09
2	央行票据	-	-
3	金融债券	36,047,721.37	13.93
	其中：政策性金融债	25,432,880.82	9.83
4	企业债券	34,667,160.54	13.39
5	企业短期融资券	-	-

6	中期票据	61,392,027.40	23.72
7	可转债（可交换债）	57,350,930.75	22.16
8	同业存单	-	-
9	其他	-	-
10	合计	202,641,595.95	78.28

5.5 报告期末按公允价值占基金资产净值比例大小排序的前五名债券投资明细

序号	债券代码	债券名称	数量（张）	公允价值（元）	占基金资产净值比例（%）
1	101901410	19 光明 MTN001	200,000	20,639,693.15	7.97
2	102280139	22 华电 MTN001A	200,000	20,484,690.41	7.91
3	102000621	20 中油股 MTN001	200,000	20,267,643.84	7.83
4	220401	22 农发 01	200,000	20,213,079.45	7.81
5	019656	21 国债 08	130,000	13,183,755.89	5.09

5.6 报告期末按公允价值占基金资产净值比例大小排序的前十名资产支持证券投资 明细

本基金本报告期末未持有资产支持证券。

5.7 报告期末按公允价值占基金资产净值比例大小排序的前五名贵金属投资明细

本基金本报告期末未持有贵金属。

5.8 报告期末按公允价值占基金资产净值比例大小排序的前五名权证投资明细

本基金本报告期末未持有权证。

5.9 报告期末本基金投资的股指期货交易情况说明

本基金本报告期末未持有股指期货。

5.10 报告期末本基金投资的国债期货交易情况说明

本基金本报告期末未持有国债期货。

5.11 投资组合报告附注

5.11.1 本基金投资的前十名证券的发行主体本期是否出现被监管部门立案调查，或在报告编制日前一年内受到公开谴责、处罚的情形

本基金所持有的华铁应急（603300），公司于 2022 年 1 月 20 日，因 1）关联交易披露不准确、不及时；2）重大项目进展披露不及时；3）应收账款坏账准备计提不充分，时任董事长兼总经理胡丹锋、财务总监张伟丽、董事会秘书郭海滨、张守鑫予被上海证券交易所予以监管警示。公司于 2021 年 11 月 27 日，因 1）关联交易披露不准确、不及时；2）应收账款坏账准备计提不充分；

3) 公司内部控制不规范, 收到浙江证监局警示函。

本基金所持有的远兴能源(000683), 1) 2021 年 12 月 30 日, 鄂尔多斯市中级人民法院一审判决, 判令蒙大矿业向乌审旗国资公司支付探矿权转让差额 22.24 亿元。2022 年 1 月 17 日, 蒙大矿业收到一审判决书。蒙大矿业是公司参股子公司, 该诉讼对公司的实际影响金额为 17.9 亿元, 占公司 2020 年年末净资产的 14.78%。公司未及时对该诉讼进行披露, 亦未在 2021 年年报中披露, 直至 2022 年 4 月 12 日, 才披露蒙大矿业涉及诉讼的有关情况和对公司可能造成的影响。因此, 于 2022 年 9 月 7 日收到深交所监管函。2) 公司高管丁喜梅 2021 年 7 月 19 日通过集中竞价交易减持公司股票 35 万股, 占公司总股本的 0.01%, 成交金额 239.75 万元, 未在首次卖出的 15 个交易日前预先披露减持计划。7 月 30 日, 公司披露了《2021 年半年度报告》, 此次减持又处在公司定期报告披露前 30 日的敏感期间买卖公司股票。据此, 内蒙古证监局对丁喜梅采取出具警示函的行政监管措施, 并记入证券期货市场诚信档案; 深交所对其采取出具监管函的措施。

本基金所持有的精研科技(300709), 公司持股 5%以上股东常州创研投资咨询有限公司 2021 年 11 月 1 日集中竞价交易方式减持公司股票 1,500 股, 因未在首次卖出的十五个交易日前披露减持计划, 未遵守关于减持前通知公司并予公告的承诺, 2021 年 12 月 2 日收到监管函。

本基金所持有的上银转债发行人上海银行(601229)在报告期过去一年之内多次受到中国银行保险监督管理委员会上海监管局、浙江监管局等部门的处罚, 违规行为包括未按规定报送统计报表、违规转让不符合不良资产认定标准的信贷资产、想不具备条件客户发放贷款、发放流动资金贷款违规被用于支付拍地保证金和土地出让金等, 处分类型包括公开处罚、公开批评、责令整改、罚款等。

本基金所持有的 21 厦门银行二级 02 发行人厦门银行(601187)在报告期过去一年之内多次受到中国银行保险监督管理委员会泉州监管局、龙岩监管分局等部门的处罚, 违规行为包括发放流动资金贷款用于固定资产投资、向四证不全的房地产项目发放委托贷款、贷款“三查”不尽职等, 处分类型包括公开处罚、公开批评、罚款等。

本基金决策依据及投资程序:

(1) 研究员对宏观经济、证券市场、行业和公司的发展变化进行深入而有效的研究, 形成有关的各类报告, 为本基金的投资管理提供决策依据。

(2) 投资决策委员会定期召开会议, 讨论本报告期内本基金投资的前十名股票中, 没有投资超出基金合同规定范围形成本基金的资产配置比例指导意见。

(3) 基金经理根据投资决策委员会的决议, 参考上述报告, 并结合自身的分析判断, 形成基

金投资计划，主要包括行业配置和投资组合管理。

(4) 交易部依据基金经理的指令，制定交易策略，统一进行具体品种的交易；基金经理必须遵守投资组合决定权和交易下单权严格分离的规定。

(5) 投资决策委员会根据市场变化对投资组合计划提出市场风险防范措施，监察稽核部、风险管理部对投资组合计划的执行过程进行日常监督和量化风险控制。

本基金投资华铁应急主要基于以下原因：公司作为国内建筑工程设备租赁龙头之一，具备长期成长的确定性。

本基金投资远兴能源主要基于以下原因：光伏和锂电等新能源行业快速发展，对原材料纯碱形成较大需求，公司是国内最大的天然碱生产商，有望持续受益于行业需求提升。此外，公司目前已经成为银根矿业 60% 股权的股东，银根矿业项目为公司带来的长期成长性。

本基金投资精研科技主要基于以下原因：公司是国内领先的 MIM 产品生产商和解决方案提供商，十余年专攻定制化核心零部件产品，公司折叠屏手机相关业务（MIM 零部件和转轴组装）受益于下游需求放量及客户导入有望快速增长。

本基金投资上银转债主要基于以下原因：上海银行立足上海，资产规模位列城商行第二贷款市占率稳定，全国布局发展较好。财富管理、养老、消费金融相互促进，轻资产运营能力不断提升，近年来零售 AUM 保持较高增速，理财规模位列城商行第二，高净值客户数量和管理资产规模均保持高增长。负债端稳健，吸储能力提升，存贷款利率维持行业较好水平，净息差改善，考虑到未来加大业务投入和改革，具备一定的投资价值。

本基金投资 21 厦门银行二级 02 主要基于以下原因：厦门银行前身为厦门市城市合作银行，成立于 1996 年，是经中国人民银行批准、具有独立法人资格的股份制商业银行，现有注册资本 23.75 亿元。2021 年度报告显示，全年实现营业收入 53.16 亿元，归母净利润 21.69 亿元，同比增长 19.0%，加权平均净资产收益率为 10.98%。高基数效应下营收增长放缓，盈利维持高增；贷款占比提升，资产结构进一步优化；息差韧性较强。公司资产质量优异，较高的拨备覆盖率使得公司风险抵补能力较强。

除上述情况外，本报告期内本基金投资的前十名证券的发行主体未发现存在被监管部门立案调查，或在报告编制日前一年内受到公开谴责、处罚的情况。

5.11.2 基金投资的前十名股票是否超出基金合同规定的备选股票库

本报告期内本基金投资的前十名股票中，没有投资超出基金合同规定的备选股票库。

5.11.3 其他资产构成

序号	名称	金额（元）
1	存出保证金	69,824.83
2	应收证券清算款	12,931.92
3	应收股利	-
4	应收利息	-
5	应收申购款	-
6	其他应收款	-
7	其他	-
8	合计	82,756.75

5.11.4 报告期末持有的处于转股期的可转换债券明细

序号	债券代码	债券名称	公允价值（元）	占基金资产净值比例（%）
1	113042	上银转债	6,825,382.58	2.64
2	110079	杭银转债	6,000,299.59	2.32
3	110075	南航转债	5,193,562.45	2.01
4	123107	温氏转债	4,592,134.25	1.77
5	123091	长海转债	4,304,723.33	1.66
6	113044	大秦转债	3,771,922.74	1.46
7	113013	国君转债	3,009,767.41	1.16
8	113052	兴业转债	2,135,035.02	0.82
9	110047	山鹰转债	1,542,919.52	0.60
10	128136	立讯转债	1,489,886.16	0.58
11	110068	龙净转债	1,476,159.73	0.57
12	110061	川投转债	1,386,139.39	0.54
13	127005	长证转债	1,164,691.98	0.45
14	110081	闻泰转债	1,101,655.44	0.43
15	110083	苏租转债	916,825.49	0.35
16	128142	新乳转债	904,779.11	0.35
17	110076	华海转债	900,129.19	0.35
18	113588	润达转债	886,573.83	0.34
19	113606	荣泰转债	876,997.03	0.34
20	113043	财通转债	846,929.05	0.33
21	123128	首华转债	819,263.98	0.32
22	127032	苏行转债	650,074.18	0.25
23	127020	中金转债	602,367.12	0.23
24	113563	柳药转债	598,105.14	0.23
25	113633	科沃转债	546,109.53	0.21
26	113584	家悦转债	304,844.00	0.12
27	113627	太平转债	300,679.34	0.12

5.11.5 报告期末前十名股票中存在流通受限情况的说明

本基金本报告期末前十名股票中不存在流通受限情况。

§ 6 开放式基金份额变动

单位：份

项目	东方欣益一年持有期混合 A	东方欣益一年持有期混合 C
报告期期初基金份额总额	277,434,952.28	49,242,960.87
报告期期间基金总申购份额	15,861.65	12,614.50
减：报告期期间基金总赎回份额	39,686,490.67	9,418,827.26
报告期期间基金拆分变动份额（份额减少以“-”填列）	-	-
报告期期末基金份额总额	237,764,323.26	39,836,748.11

§ 7 基金管理人运用固有资金投资本基金情况

7.1 基金管理人持有本基金份额变动情况

本报告期基金管理人未持有过本基金份额。

7.2 基金管理人运用固有资金投资本基金交易明细

本报告期基金管理人未运用固有资金投资本基金。

§ 8 影响投资者决策的其他重要信息

8.1 报告期内单一投资者持有基金份额比例达到或超过 20%的情况

本基金本报告期内不存在单一投资者持有基金份额比例达到或超过 20%的情况。

§ 9 备查文件目录

9.1 备查文件目录

- 一、《东方欣益一年持有期偏债混合型证券投资基金基金合同》
- 二、《东方欣益一年持有期偏债混合型证券投资基金托管协议》
- 三、东方基金管理股份有限公司批准成立批件、营业执照、公司章程
- 四、本报告期内公开披露的基金资产净值、基金份额净值及其临时公告

9.2 存放地点

上述备查文本存放在本基金管理人办公场所。

9.3 查阅方式

投资者可免费查阅，在支付工本费后，可在合理时间内取得上述文件的复制件或复印件。相

关公开披露的法律文件，投资者还可在本基金管理人网站（www.orient-fund.com）查阅。

东方基金管理股份有限公司

2022 年 10 月 26 日