

# 东方兴润债券型证券投资基金 2022 年第 1 季度报告

2022 年 3 月 31 日

基金管理人：东方基金管理股份有限公司

基金托管人：华夏银行股份有限公司

报告送出日期：2022 年 4 月 21 日

## § 1 重要提示

基金管理人的董事会及董事保证本报告所载资料不存在虚假记载、误导性陈述或重大遗漏，并对其内容的真实性、准确性和完整性承担个别及连带责任。

基金托管人华夏银行股份有限公司根据本基金合同规定，于 2022 年 4 月 20 日复核了本报告中的财务指标、净值表现和投资组合报告等内容，保证复核内容不存在虚假记载、误导性陈述或者重大遗漏。

基金管理人承诺以诚实信用、勤勉尽责的原则管理和运用基金资产，但不保证基金一定盈利。

基金的过往业绩并不代表其未来表现。投资有风险，投资者在作出投资决策前应仔细阅读本基金的招募说明书。

本报告中财务资料未经审计。

本报告期自 2022 年 1 月 1 日起至 2022 年 3 月 31 日止。

## § 2 基金产品概况

基金简称	东方兴润债券	
基金主代码	012539	
基金运作方式	契约型开放式	
基金合同生效日	2021 年 8 月 5 日	
报告期末基金份额总额	831,324,702.55 份	
投资目标	本基金在严格控制投资风险的基础上，争取为基金份额持有人谋求长期、稳健的投资回报。	
投资策略	本基金主要投资于债券市场，在严控投资风险的基础上，通过投资于股票市场提高投资收益。	
业绩比较基准	中债综合全价指数收益率×90%+沪深 300 指数收益率×5%+恒生指数收益率×5%	
风险收益特征	本基金为债券型基金，理论上其长期平均风险和预期收益率低于混合型基金、股票型基金，高于货币市场基金。本基金将投资港股通标的股票，将面临港股通机制下因投资环境、投资标的、市场制度以及交易规则等差异带来的特有风险。	
基金管理人	东方基金管理股份有限公司	
基金托管人	华夏银行股份有限公司	
下属分级基金的基金简称	东方兴润债券 A	东方兴润债券 C
下属分级基金的交易代码	012539	012540
报告期末下属分级基金的份额总额	821,099,440.64 份	10,225,261.91 份

## § 3 主要财务指标和基金净值表现

### 3.1 主要财务指标

单位：人民币元

主要财务指标	报告期（2022 年 1 月 1 日-2022 年 3 月 31 日）	
	东方兴润债券 A	东方兴润债券 C
1. 本期已实现收益	-8,242,513.31	-115,147.41
2. 本期利润	-46,538,742.62	-681,320.58
3. 加权平均基金份额本期利润	-0.0588	-0.0590
4. 期末基金资产净值	796,955,471.60	9,920,680.73
5. 期末基金份额净值	0.9706	0.9702

注：①本期已实现收益指基金本期利息收入、投资收益、其他收入（不含公允价值变动收益）扣除相关费用后的余额，本期利润为本期已实现收益加上本期公允价值变动收益。

②所述基金业绩指标不包括持有人认购或交易基金的各项费用，计入费用后实际收益水平要低于所列数字。

### 3.2 基金净值表现

#### 3.2.1 基金份额净值增长率及其与同期业绩比较基准收益率的比较

东方兴润债券 A

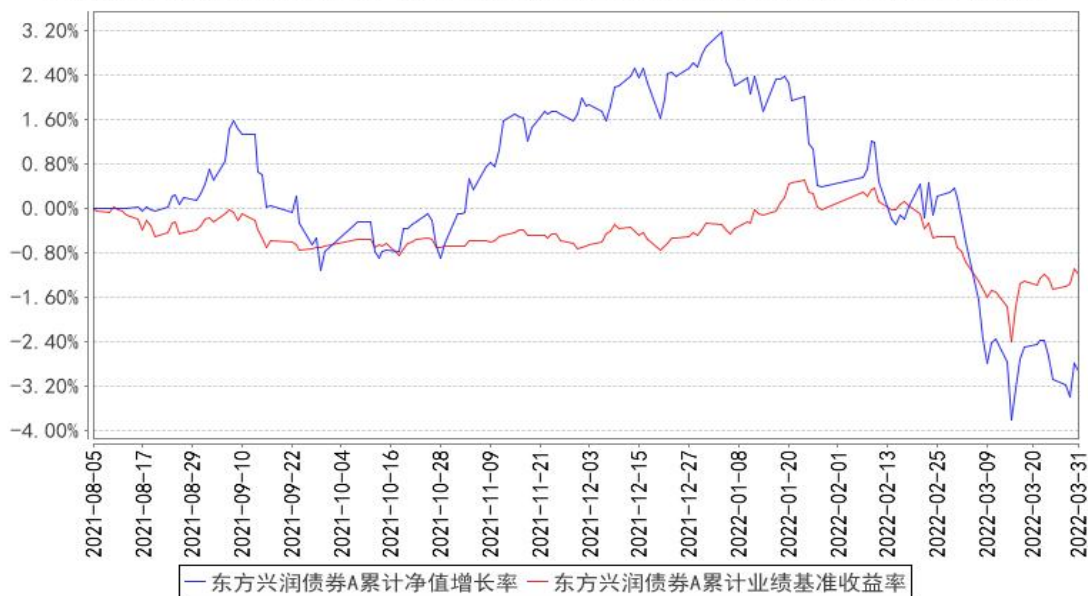
阶段	净值增长率①	净值增长率标准差②	业绩比较基准收益率③	业绩比较基准收益率标准差④	①-③	②-④
过去三个月	-5.68%	0.41%	-0.90%	0.19%	-4.78%	0.22%
过去六个月	-2.19%	0.35%	-0.51%	0.15%	-1.68%	0.20%
自基金合同生效起至今	-2.94%	0.33%	-1.18%	0.14%	-1.76%	0.19%

东方兴润债券 C

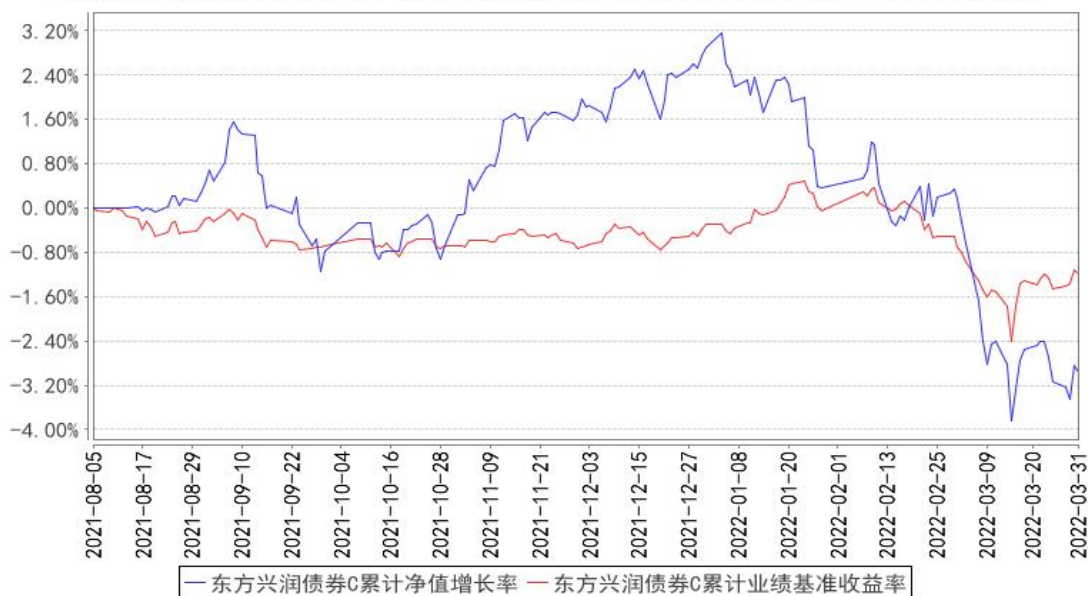
阶段	净值增长率①	净值增长率标准差②	业绩比较基准收益率③	业绩比较基准收益率标准差④	①-③	②-④
过去三个月	-5.71%	0.41%	-0.90%	0.19%	-4.81%	0.22%
过去六个月	-2.21%	0.35%	-0.51%	0.15%	-1.70%	0.20%
自基金合同生效起至今	-2.98%	0.33%	-1.18%	0.14%	-1.80%	0.19%

### 3.2.2 自基金合同生效以来基金累计净值增长率变动及其与同期业绩比较基准收益率率变动的比较

东方兴润债券A累计净值增长率与同期业绩比较基准收益率的历史走势对比图



东方兴润债券C累计净值增长率与同期业绩比较基准收益率的历史走势对比图



注：本基金基金合同于 2021 年 8 月 5 日生效，建仓期为 6 个月，建仓期结束时各项资产配置比例符合合同规定。

## § 4 管理人报告

### 4.1 基金经理（或基金经理小组）简介

姓名	职务	任本基金的基金经理期限		证券从业年限	说明
		任职日期	离任日期		

杨贵宾	本基金基金经理、公司副总经理、固定收益投资总监、公募投资决策委员会副主任委员	2021 年 8 月 5 日	-	17 年	公司副总经理、固定收益投资总监、公募投资决策委员会副主任委员。西安交通大学应用经济学博士，17 年投资从业经历。曾任富国基金管理有限公司固定收益研究员、基金经理，上海海通证券资产管理有限责任公司投资主办、固定收益投资总监、公司总助职位。2019 年 9 月加盟本基金管理人，曾任公司总经理助理，现任东方双债添利债券型证券投资基金基金经理、东方多策略灵活配置混合型证券投资基金基金经理、东方可转债债券型证券投资基金基金经理、东方兴润债券型证券投资基金基金经理。
-----	--	----------------	---	------	---

注：①此处的任职日期和离任日期分别指根据公司决定确定的聘任日期和解聘日期。

②证券从业的含义遵从行业协会《证券业从业人员资格管理办法》的相关规定。

#### 4.1.1 期末兼任私募资产管理计划投资经理的基金经理同时管理的产品情况

无

#### 4.2 管理人对报告期内本基金运作遵规守信情况的说明

基金管理人在本报告期内严格遵守《中华人民共和国证券法》、《中华人民共和国证券投资基金法》、《证券投资基金管理公司管理办法》及其各项实施准则、《东方兴润债券型证券投资基金基金合同》和其他有关法律法规的规定，本着诚实信用、勤勉尽责的原则管理和运作基金资产，在严格控制风险的基础上，为基金份额持有人谋求最大利益，无损害基金份额持有人利益的行为。本基金无违法、违规行为。本基金投资组合符合有关法规及基金合同的约定。

#### 4.3 公平交易专项说明

##### 4.3.1 公平交易制度的执行情况

基金管理人根据中国证监会颁布的《证券投资基金管理公司公平交易制度指导意见》（2011 年修订），制定了公平交易管理制度。

基金管理人建立了投资决策的内部控制体系和客观的研究方法，各投资组合经理在授权范围内自主决策，各投资组合共享研究平台，在获得投资信息、投资建议和实施投资决策方面享有公平的机会。

基金管理人实行集中交易制度，建立公平的交易分配制度，确保各投资组合享有公平的交易执行机会。对于交易所公开竞价交易，基金管理人执行交易系统中的公平交易程序；对于债券一级市场申购、非公开发行股票申购等非集中竞价交易，各投资组合经理在交易前独立地确定各投

投资组合的交易价格和数量，基金管理人按照价格优先、比例分配的原则对交易结果进行分配；对于银行间交易，按照时间优先、价格优先的原则保证各投资组合获得公平的交易机会。

基金管理人定期对不同投资组合不同时间段同向交易价差、反向交易情况、异常交易情况进行统计分析，投资组合经理对相关交易情况进行合理性解释并留存记录。

本报告期内，基金管理人严格遵守法律法规关于公平交易的相关规定，在授权、研究分析、投资决策、交易执行、业绩评估等投资管理活动中公平对待不同投资组合，未直接或通过第三方的交易安排在不同投资组合之间进行利益输送。本基金运作符合法律法规和公平交易管理制度规定。

#### 4.3.2 异常交易行为的专项说明

本报告期内，未发现本基金存在可能导致不公平交易和利益输送的异常交易行为。

本报告期内，未出现涉及本基金的交易所公开竞价同日反向交易成交较少的单边交易量超过该证券当日成交量 5%的情况。

#### 4.4 报告期内基金的投资策略和运作分析

一季度国际局势发生了较大波动，海外涨为主滞次之。意料之外的俄乌冲突刺激了原油和农产品价格加速上涨，欧美通胀压力巨大。同时，高通胀也增加了政策紧缩和远期经济衰退预期。美联储加息一次且预期年内多次加息，美债收益率大幅上行并出现倒挂。欧洲和日本货币出现明显贬值，前景预期黯淡。

国内方面，通胀无忧但经济下行压力较大，地产全面放松政策迟迟未出，相关数据依然较差。

市场方面，内外因素导致欧美股市回落调整，债券收益率持续上行。国内市场也出现股债双杀，走势疲弱。热门赛道出现显著调整，表现较好的一是受益于通胀的大宗商品类股票，二是预期困境反转的航空、地产、养猪行业。整体而言，一季度是最近 2 年多来投资最困难的时期。

基金操作方面，一季度本基金风格保持稳定，继续坚持绝对收益、淡化择时、风险对冲、回撤可控的指导思想。在权益操作方面，始终维持较高权益仓位，个股持仓适度分散，减持了证券股和军工股，小幅增加了能源、地产和养猪行业股票，结果来看，增加的比例偏低效果不明显。可转债则一直保持了近 20%的较高仓位，尽管以低价转债为主跌幅较小，但仍难逃下跌。纯债方面，信用债保持短久期高资质高仓位，获取正常票息；利率债方面，维持了近两成仓位的长久期利率债用于对冲权益仓位的波动。

净值表现结果来看，股债双杀下一季度兴润净值表现较差，回撤幅度远超预期，我们深感愧疚。随着俄乌冲突进一步明朗、国内宽信用政策推进显效、疫情逐渐褪去，市场可能逐渐稳定走

出目前低谷回归正常。我们将勤耕不辍谨小慎微地去寻找新的市场机会，尽己所能在年的维度上争取为客户创造正收益。

#### 4.5 报告期内基金的业绩表现

2022 年 1 月 1 日起至 2022 年 3 月 31 日，本基金 A 类净值增长率为-5.68%，业绩比较基准收益率为-0.90%，低于业绩比较基准 4.78%；本基金 C 类净值增长率为-5.71%，业绩比较基准收益率为-0.90%，低于业绩比较基准 4.81%。

#### 4.6 报告期内基金持有人数或基金资产净值预警说明

报告期内，本基金不存在连续二十个工作日基金份额持有人数量低于二百人或基金资产净值低于五千万元的情形。

### § 5 投资组合报告

#### 5.1 报告期末基金资产组合情况

序号	项目	金额（元）	占基金总资产的比例（%）
1	权益投资	157,135,018.69	16.84
	其中：股票	157,135,018.69	16.84
2	基金投资	-	-
3	固定收益投资	773,737,911.72	82.94
	其中：债券	773,737,911.72	82.94
	资产支持证券	-	-
4	贵金属投资	-	-
5	金融衍生品投资	-	-
6	买入返售金融资产	-	-
	其中：买断式回购的买入返售金融资产	-	-
7	银行存款和结算备付金合计	1,694,260.61	0.18
8	其他资产	303,177.74	0.03
9	合计	932,870,368.76	100.00

#### 5.2 报告期末按行业分类的股票投资组合

##### 5.2.1 报告期末按行业分类的境内股票投资组合

代码	行业类别	公允价值（元）	占基金资产净值比例（%）
A	农、林、牧、渔业	5,686,000.00	0.70
B	采矿业	4,920,300.00	0.61
C	制造业	72,642,645.23	9.00
D	电力、热力、燃气及水生产和供应	3,244,000.00	0.40

	业		
E	建筑业	3,819,000.00	0.47
F	批发和零售业	501,300.00	0.06
G	交通运输、仓储和邮政业	2,414,150.00	0.30
H	住宿和餐饮业	3,481,800.00	0.43
I	信息传输、软件和信息技术服务业	23,359,038.96	2.89
J	金融业	9,715,064.25	1.20
K	房地产业	4,141,200.00	0.51
L	租赁和商务服务业	8,339,661.20	1.03
M	科学研究和技术服务业	642,200.00	0.08
N	水利、环境和公共设施管理业	-	-
O	居民服务、修理和其他服务业	-	-
P	教育	-	-
Q	卫生和社会工作	-	-
R	文化、体育和娱乐业	1,152,920.00	0.14
S	综合	-	-
	合计	144,059,279.64	17.85

### 5.2.2 报告期末按行业分类的港股通投资股票投资组合

行业类别	公允价值（人民币）	占基金资产净值比例（%）
A 基础材料	2,984,516.80	0.37
B 消费者非必需品	90,333.54	0.01
C 消费者常用品	-	-
D 能源	6,704,133.06	0.83
E 金融	3,296,755.65	0.41
F 医疗保健	-	-
G 工业	-	-
H 信息技术	-	-
I 电信服务	-	-
J 公用事业	-	-
K 房地产	-	-
合计	13,075,739.05	1.62

### 5.3 期末按公允价值占基金资产净值比例大小排序的股票投资明细

#### 5.3.1 报告期末按公允价值占基金资产净值比例大小排序的前十名股票投资明细

序号	股票代码	股票名称	数量（股）	公允价值（元）	占基金资产净值比例（%）
1	600519	贵州茅台	5,000	8,595,000.00	1.07
2	002027	分众传媒	1,364,920	8,339,661.20	1.03
3	601360	三六零	800,000	7,984,000.00	0.99
4	002714	牧原股份	100,000	5,686,000.00	0.70
5	601318	中国平安	99,965	4,843,304.25	0.60
6	600383	金地集团	290,000	4,141,200.00	0.51



7	600570	恒生电子	90,000	4,001,400.00	0.50
8	002747	埃斯顿	190,000	3,820,900.00	0.47
9	01088	中国神华	180,000	3,664,143.18	0.45
10	600754	锦江酒店	70,000	3,481,800.00	0.43

#### 5.4 报告期末按债券品种分类的债券投资组合

序号	债券品种	公允价值（元）	占基金资产净值比例（%）
1	国家债券	187,019,298.82	23.18
2	央行票据	-	-
3	金融债券	201,408,013.39	24.96
	其中：政策性金融债	46,839,942.36	5.81
4	企业债券	63,690,567.78	7.89
5	企业短期融资券	-	-
6	中期票据	163,170,943.01	20.22
7	可转债（可交换债）	158,449,088.72	19.64
8	同业存单	-	-
9	其他	-	-
10	合计	773,737,911.72	95.89

#### 5.5 报告期末按公允价值占基金资产净值比例大小排序的前五名债券投资明细

序号	债券代码	债券名称	数量（张）	公允价值（元）	占基金资产净值比例（%）
1	019547	16 国债 19	700,000	69,006,306.85	8.55
2	019536	16 国债 08	410,000	42,284,827.67	5.24
3	152851	21 蓉高 G1	400,000	41,533,172.60	5.15
4	102101618	21 武汉城建 MTN003	400,000	40,760,572.05	5.05
5	018009	国开 1803	300,000	35,284,742.47	4.37

#### 5.6 报告期末按公允价值占基金资产净值比例大小排序的前十名资产支持证券投资 明细

本基金本报告期末未持有资产支持证券。

#### 5.7 报告期末按公允价值占基金资产净值比例大小排序的前五名贵金属投资明细

本基金本报告期末未持有贵金属。

#### 5.8 报告期末按公允价值占基金资产净值比例大小排序的前五名权证投资明细

本基金本报告期末未持有权证。

#### 5.9 报告期末本基金投资的国债期货交易情况说明

本基金本报告期末未持有国债期货。

## 5.10 投资组合报告附注

### 5.10.1 本基金投资的前十名证券的发行主体本期是否出现被监管部门立案调查，或在报告编制日前一年内受到公开谴责、处罚的情形

本基金所持有 21 南京银行 01 (2120116)，发行人南京银行股份有限公司（以下简称“公司”），受到行政处罚。公司因未依法履行其他职责，被中国银行保险监督管理委员会处罚。公司目前经营一切正常，上述处罚不会对正常经营造成影响。

本基金所持有牧原股份 (002714)，发行人牧原食品股份有限公司（以下简称“公司”），受到行政处罚。因未及时披露公司重大事项，公司高管项振华被中国证券监督管理委员会浙江监管局于 2021 年 07 月 03 日依据相关法规给予：公开处罚，其他处分决定。因未依法履行其他职责，公司高管秦英林被中国证券监督管理委员会于 2021 年 05 月 12 日依据相关法规给予：约见谈话处分决定。公司目前经营一切正常，上述处罚不会对正常经营造成影响。

本基金所持有三六零 (601360)，发行人三六零安全科技股份有限公司（以下简称“公司”），受到行政处罚。其控股参股公司北京好搜点睛科技有限公司（以下简称“好搜点睛”）未认真落实广告内容审核制度，未对已发布的广告进行核查，造成违法虚假广告通过 360 搜索发布。上述行为违反了《中华人民共和国广告法》第四条、第二十八条、第三十四条等相关规定。北京市市场监督管理局依据《中华人民共和国广告法》第五十五条规定，对好搜点睛处以罚款 200 万元的行政处罚。公司目前经营一切正常，上述处罚不会对正常经营造成影响。

本基金所持有 21 招证 G2 (175638)，发行人招商证券股份有限公司（以下简称“公司”），受到行政处罚。公司因未依法履行其他职责，被中国人民银行处罚。公司目前经营一切正常，上述处罚不会对正常经营造成影响。

本基金决策依据及投资程序：

(1) 研究：本基金的投资研究主要依托于公司整体的研究平台，由研究部负责，采用自上而下和自下而上相结合的方式。通过对全球宏观经济形势、中国经济发展趋势进行分析，深入研究国家宏观经济走势、政策走向和利率变化趋势；通过对信用利差的分析判断，可转债的投资价值分析等，深入研究各类债券合理的投资价值。在全面深入研究的基础上，提出大类资产配置建议、目标久期建议、类属资产配置建议等。

(2) 资产配置决策：投资决策委员会依据上述研究报告，对基金的资产配置比例、目标久期设定等提出指导性意见。基金经理基于投研部门的投资建议，根据自己对未来一段时期内宏观经济走势的基本判断，对基金资产的投资，制定月度资产配置和久期设置计划，并报投资决策委员会审批，审批通过，方可按计划执行。

(3) 组合构建：大类资产配置比例范围及目标久期设定范围确定后，基金经理参考研究员的投资建议，结合自身的研究判断，决定具体的投资品种并决定买卖时机，其中重大单项投资决定需经投资总监或投资决策委员会审批。

(4) 交易执行：交易管理部负责具体的交易执行，依据基金经理的指令，制定交易策略，统一执行证券投资组合计划，进行具体品种的交易。

(5) 风险监控：本基金管理人各相关业务部门对投资组合计划的执行过程进行监控，定期向风险控制委员会汇报。风险控制委员会根据风险监控情况，责令投资不规范的基金经理进行检讨，并及时调整。

(6) 风险绩效评估：风险管理部定期和不定期对基金的投资进行风险绩效评估，并提供相关报告，使投资决策委员会和基金经理能够更加清楚组合承担的风险水平以及是否符合既定的投资策略，并了解组合是否实现了投资预期、组合收益的来源及投资策略成功与否。基金经理可以据此检讨投资策略，进而调整和优化投资组合。

(7) 组合调整：基金经理将依据宏观经济状况、证券市场和上市公司的发展变化，以及组合风险与绩效的评估结果，结合基金申购和赎回的现金流量情况，对投资组合进行动态调整，使之不断得到优化。

本基金投资 21 南京银行 01 主要基于以下原因：

银行业估值处于较低位置，同时转债外部评级较高，整体安全边际较强。

本基金投资牧原股份主要基于以下原因：

猪周期有望在今年年内启动，同时公司作为行业绝对龙头拥有行业内部靠前的成本把控能力。

本基金投资三六零主要基于以下原因：

公司拥有亚太强大的安全专家团队，内部实力较强，所属网安行业景气度依旧较高。

本基金投资 21 招证 G2 主要基于以下原因：

作为招商局集团控股的唯一证券业务平台，公司在资本补充、业务拓展等方面得到招商局集团的有力支持；公司行业地位突出，品牌认可度高，多个业务领域位于行业前列，财富管理业务实力较强；作为 A 股和 H 股双上市公司，融资渠道多元化，资本实力雄厚；外部主体评级为 AAA，资质良好。

除上述情况外，本报告期内本基金投资的前十名证券的发行主体未发现存在被监管部门立案调查，或在报告编制日前一年内受到公开谴责、处罚的情况。

## 5.10.2 基金投资的前十名股票是否超出基金合同规定的备选股票库

本基金投资的前十名股票中，没有投资于超出基金合同规定备选股票库之外的股票。

### 5.10.3 其他资产构成

序号	名称	金额（元）
1	存出保证金	210,514.81
2	应收证券清算款	92,417.46
3	应收股利	-
4	应收利息	-
5	应收申购款	245.47
6	其他应收款	-
7	其他	-
8	合计	303,177.74

### 5.10.4 报告期末持有的处于转股期的可转换债券明细

序号	债券代码	债券名称	公允价值（元）	占基金资产净值比例（%）
1	128132	交建转债	6,774,125.13	0.84
2	123117	健帆转债	5,290,261.95	0.66
3	128116	瑞达转债	5,238,220.82	0.65
4	128070	智能转债	4,311,025.04	0.53
5	128108	蓝帆转债	4,284,201.64	0.53
6	110067	华安转债	4,262,555.75	0.53
7	123065	宝莱转债	4,152,904.33	0.51
8	113584	家悦转债	4,120,580.82	0.51
9	128039	三力转债	3,626,883.64	0.45
10	128120	联诚转债	3,622,379.94	0.45
11	110058	永鼎转债	3,475,630.82	0.43
12	113574	华体转债	3,359,350.22	0.42
13	113578	全筑转债	3,311,885.42	0.41
14	113604	多伦转债	2,860,956.31	0.35
15	127013	创维转债	2,799,915.62	0.35
16	123113	仙乐转债	2,788,869.70	0.35
17	128123	国光转债	2,769,940.91	0.34
18	113524	奇精转债	2,751,860.15	0.34
19	113608	威派转债	2,641,425.53	0.33
20	113573	纵横转债	2,583,255.40	0.32
21	113569	科达转债	2,491,209.86	0.31
22	128125	华阳转债	2,481,125.31	0.31
23	128049	华源转债	2,347,820.62	0.29
24	123108	乐普转 2	2,319,181.58	0.29
25	113624	正川转债	2,270,528.63	0.28
26	113542	好客转债	2,254,824.66	0.28
27	123126	瑞丰转债	2,200,611.47	0.27
28	128117	道恩转债	2,200,380.27	0.27

29	113605	大参转债	2,151,234.52	0.27
30	123023	迪森转债	2,146,389.04	0.27
31	110068	龙净转债	2,031,288.08	0.25
32	113627	太平转债	1,946,537.26	0.24
33	113532	海环转债	1,923,376.08	0.24
34	123090	三诺转债	1,898,236.99	0.24
35	123076	强力转债	1,878,758.62	0.23
36	128127	文科转债	1,669,002.06	0.21
37	128072	翔鹭转债	1,630,364.38	0.20
38	123056	雪榕转债	1,559,156.01	0.19
39	128083	新北转债	1,548,900.45	0.19
40	123093	金陵转债	1,395,874.25	0.17
41	123072	乐歌转债	1,385,105.94	0.17
42	127034	绿茵转债	1,355,102.88	0.17
43	123039	开润转债	1,335,629.92	0.17
44	123088	威唐转债	1,259,822.64	0.16
45	123011	德尔转债	1,249,751.84	0.15
46	113596	城地转债	1,190,097.86	0.15
47	113601	塞力转债	1,179,232.34	0.15
48	113588	润达转债	1,159,687.40	0.14
49	113519	长久转债	1,122,467.12	0.14
50	110076	华海转债	1,107,543.84	0.14
51	123101	拓斯转债	1,077,241.10	0.13
52	123082	北陆转债	1,068,267.95	0.13
53	128124	科华转债	1,054,506.85	0.13
54	127016	鲁泰转债	976,945.32	0.12
55	128118	瀛通转债	971,089.64	0.12
56	123122	富瀚转债	906,851.95	0.11
57	127041	弘亚转债	883,695.58	0.11
58	128129	青农转债	840,416.00	0.10
59	113566	翔港转债	828,245.98	0.10
60	113561	正裕转债	809,265.40	0.10
61	128121	宏川转债	805,817.14	0.10
62	110062	烽火转债	765,471.10	0.09
63	128138	侨银转债	734,592.32	0.09
64	113563	柳药转债	722,438.49	0.09
65	123087	明电转债	692,085.70	0.09
66	123106	正丹转债	672,003.12	0.08
67	123124	晶瑞转 2	662,339.67	0.08
68	113565	宏辉转债	635,411.51	0.08
69	127024	盈峰转债	631,813.15	0.08
70	123075	贝斯转债	606,586.30	0.08

71	123059	银信转债	586,844.52	0.07
72	128042	凯中转债	583,527.40	0.07
73	128139	祥鑫转债	578,745.62	0.07
74	123077	汉得转债	566,998.22	0.07
75	128069	华森转债	530,126.51	0.07
76	113546	迪贝转债	516,304.53	0.06
77	128071	合兴转债	452,478.90	0.06
78	113628	晨丰转债	437,848.77	0.05
79	123010	博世转债	425,405.48	0.05
80	123116	万兴转债	412,893.27	0.05
81	123110	九典转债	366,900.00	0.05
82	118001	金博转债	363,576.01	0.05
83	113598	法兰转债	361,236.62	0.04
84	128122	兴森转债	352,427.11	0.04
85	123044	红相转债	338,344.11	0.04
86	128105	长集转债	316,138.44	0.04
87	128056	今飞转债	287,486.05	0.04
88	123123	江丰转债	265,366.79	0.03
89	128079	英联转债	240,010.14	0.03
90	113593	沪工转债	239,054.22	0.03
91	123061	航新转债	231,707.23	0.03
92	123125	元力转债	222,890.74	0.03
93	113045	环旭转债	199,330.54	0.02
94	123119	康泰转 2	191,569.53	0.02
95	123080	海波转债	189,495.62	0.02
96	128136	立讯转债	143,866.00	0.02
97	123049	维尔转债	129,946.76	0.02
98	113625	江山转债	118,917.75	0.01
99	123109	昌红转债	117,670.00	0.01
100	113622	杭叉转债	108,156.14	0.01
101	128074	游族转债	78,549.44	0.01
102	123002	国祯转债	55,855.41	0.01
103	113594	淳中转债	51,146.86	0.01
104	128143	锋龙转债	29,691.31	0.00
105	123104	卫宁转债	22,557.51	0.00
106	113606	荣泰转债	22,488.95	0.00
107	123062	三超转债	1,231.40	0.00
108	128022	众信转债	1,187.98	0.00

### 5.10.5 报告期末前十名股票中存在流通受限情况的说明

本基金本报告期末前十名股票中不存在流通受限情况。

## § 6 开放式基金份额变动

单位：份

项目	东方兴润债券 A	东方兴润债券 C
报告期期初基金份额总额	712,835,297.85	15,035,903.82
报告期期间基金总申购份额	108,574,051.19	1,488,976.08
减：报告期期间基金总赎回份额	309,908.40	6,299,617.99
报告期期间基金拆分变动份额（份额减少以“-”填列）	-	-
报告期期末基金份额总额	821,099,440.64	10,225,261.91

## § 7 基金管理人运用固有资金投资本基金情况

### 7.1 基金管理人持有本基金份额变动情况

本报告期基金管理人未持有过本基金份额。

### 7.2 基金管理人运用固有资金投资本基金交易明细

本报告期基金管理人未运用固有资金投资本基金。

## § 8 影响投资者决策的其他重要信息

### 8.1 报告期内单一投资者持有基金份额比例达到或超过 20%的情况

投资者类别	报告期内持有基金份额变化情况					报告期末持有基金情况	
	序号	持有基金份额比例达到或者超过 20%的时间区间	期初份额	申购份额	赎回份额	持有份额	份额占比 (%)
产品	1	20220101 - 20220120	146,108,853.04	-	-	146,108,853.04	17.58
	2	20220101 - 20220331	180,696,612.11	-	-	180,696,612.11	21.74

#### 产品特有风险

基金管理人对本基金拥有完全自主投资决策权。

(1) 当持有基金份额比例达到或超过 20%的投资者较大比例赎回且基金的现金头寸不足时，可能会导致本基金的流动性风险及相关冲击成本，可能造成基金净值的波动。

(2) 当上述投资者赎回触发基金合同约定的巨额赎回情形时，基金管理人可以根据基金合同约定进行相应处理，可能会影响投资者赎回。

## § 9 备查文件目录

## 9.1 备查文件目录

- 一、《东方兴润债券型证券投资基金基金合同》
- 二、《东方兴润债券型证券投资基金托管协议》
- 三、东方基金管理股份有限公司批准成立批件、营业执照、公司章程
- 四、本报告期内公开披露的基金资产净值、基金份额净值及其临时公告

## 9.2 存放地点

上述备查文本存放在本基金管理人办公场所。

## 9.3 查阅方式

投资者可免费查阅，在支付工本费后，可在合理时间内取得上述文件的复制件或复印件。相关公开披露的法律文件，投资者还可在本基金管理人网站（[www.orient-fund.com](http://www.orient-fund.com)）查阅。

东方基金管理股份有限公司

2022 年 4 月 21 日