

# 东方欣利混合型证券投资基金 2021 年第 4 季度报告

2021 年 12 月 31 日

基金管理人：东方基金管理股份有限公司

基金托管人：中国民生银行股份有限公司

报告送出日期：二〇二二年一月二十一日

## § 1 重要提示

基金管理人的董事会及董事保证本报告所载资料不存在虚假记载、误导性陈述或重大遗漏，并对其内容的真实性、准确性和完整性承担个别及连带责任。

基金托管人中国民生银行股份有限公司根据本基金合同规定，于 2022 年 1 月 20 日复核了本报告中的财务指标、净值表现和投资组合报告等内容，保证复核内容不存在虚假记载、误导性陈述或者重大遗漏。

基金管理人承诺以诚实信用、勤勉尽责的原则管理和运用基金资产，但不保证基金一定盈利。

基金的过往业绩并不代表其未来表现。投资有风险，投资者在作出投资决策前应仔细阅读本基金的招募说明书。

本报告中财务资料未经审计。

本报告期自 2021 年 10 月 1 日起至 12 月 31 日止。

## § 2 基金产品概况

基金简称	东方欣利混合	
基金主代码	009470	
交易代码	009470	
基金运作方式	契约型开放式	
基金合同生效日	2020 年 6 月 18 日	
报告期末基金份额总额	39,342,761.22 份	
投资目标	本基金在严格控制投资风险的前提下，通过积极主动的投资管理，追求基金资产的长期、稳定增值。	
投资策略	本基金根据资本市场实际情况对大类资产比例进行动态调整，力求有效地回避证券市场的系统性风险。同时，以专业的研究分析为根本，挖掘市场中有潜力的投资标的和被低估的投资品种，获得基金的长期稳定增值。	
业绩比较基准	沪深 300 指数收益率×20%+中债综合全价指数收益率×80%	
风险收益特征	本基金属于混合型基金，为证券投资基金中的风险适中品种。长期平均的风险和预期收益低于股票型基金，高于债券型基金和货币市场基金。	
基金管理人	东方基金管理股份有限公司	
基金托管人	中国民生银行股份有限公司	
下属分级基金的基金简称	东方欣利混合 A	东方欣利混合 C
下属分级基金的交易代码	009470	009471
报告期末下属分级基金的份额总额	8,835,402.22 份	30,507,359.00 份
下属分级基金的风险收益特征	-	-

### § 3 主要财务指标和基金净值表现

#### 3.1 主要财务指标

单位：人民币元

主要财务指标	报告期（2021年10月1日—2021年12月31日）	
	东方欣利混合 A	东方欣利混合 C
1. 本期已实现收益	713,504.56	2,256,831.52
2. 本期利润	-167,994.52	-275,721.59
3. 加权平均基金份额本期利润	-0.0142	-0.0091
4. 期末基金资产净值	9,743,102.14	33,435,746.77
5. 期末基金份额净值	1.1027	1.0960

注：①本期已实现收益指基金本期利息收入、投资收益、其他收入（不含公允价值变动收益）扣除相关费用后的余额，本期利润为本期已实现收益加上本期公允价值变动收益。

②所述基金业绩指标不包括持有人认购或交易基金的各项费用，计入费用后实际收益水平要低于所列数字。

#### 3.2 基金净值表现

##### 3.2.1 基金份额净值增长率及其与同期业绩比较基准收益率的比较

东方欣利混合 A

阶段	净值增长率①	净值增长率标准差②	业绩比较基准收益率③	业绩比较基准收益率标准差④	①—③	②—④
过去三个月	-0.88%	0.67%	0.82%	0.16%	-1.70%	0.51%
过去六个月	-2.91%	0.82%	0.13%	0.21%	-3.04%	0.61%
过去一年	-1.76%	0.79%	0.87%	0.24%	-2.63%	0.55%
自基金合同生效起至今	10.27%	0.73%	5.80%	0.24%	4.47%	0.49%

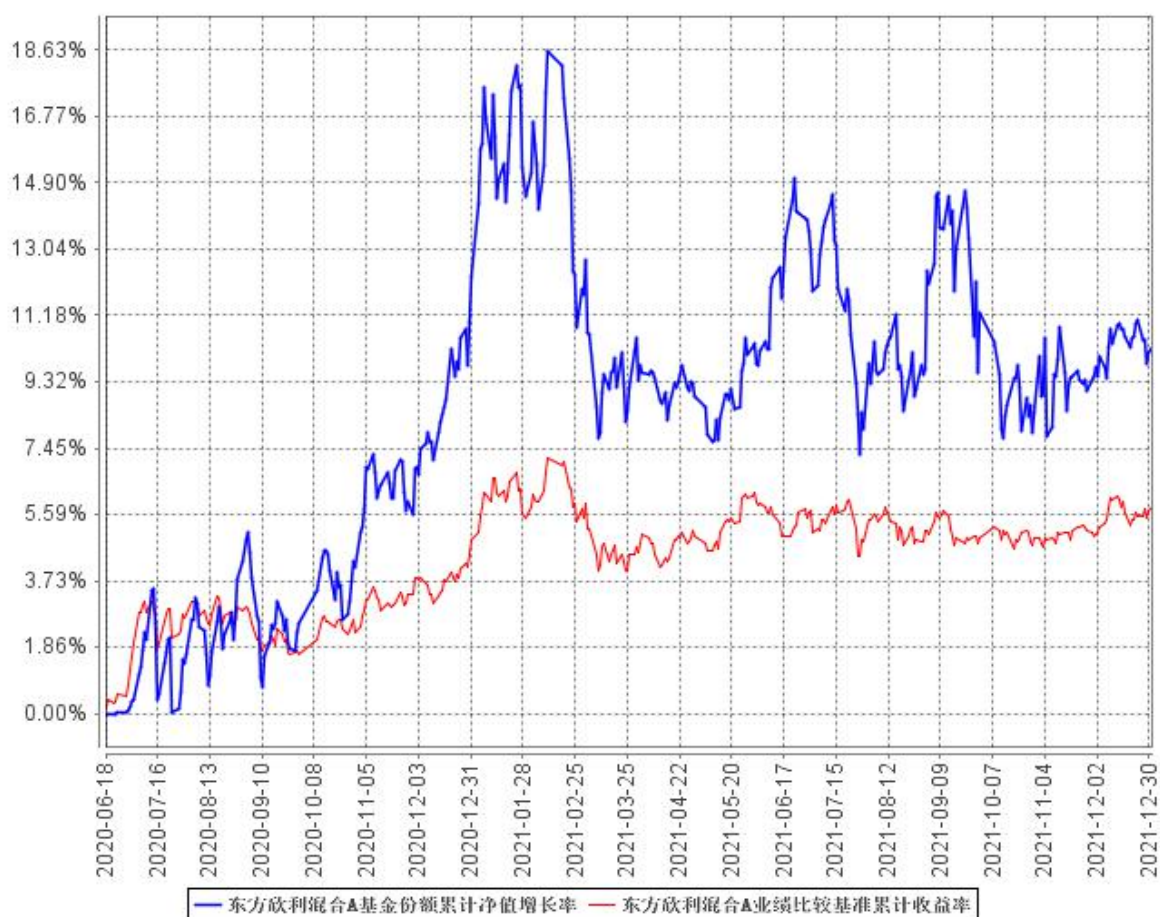
东方欣利混合 C

阶段	净值增长率①	净值增长率标准差②	业绩比较基准收益率③	业绩比较基准收益率标准差④	①—③	②—④
过去三个月	-0.98%	0.67%	0.82%	0.16%	-1.80%	0.51%

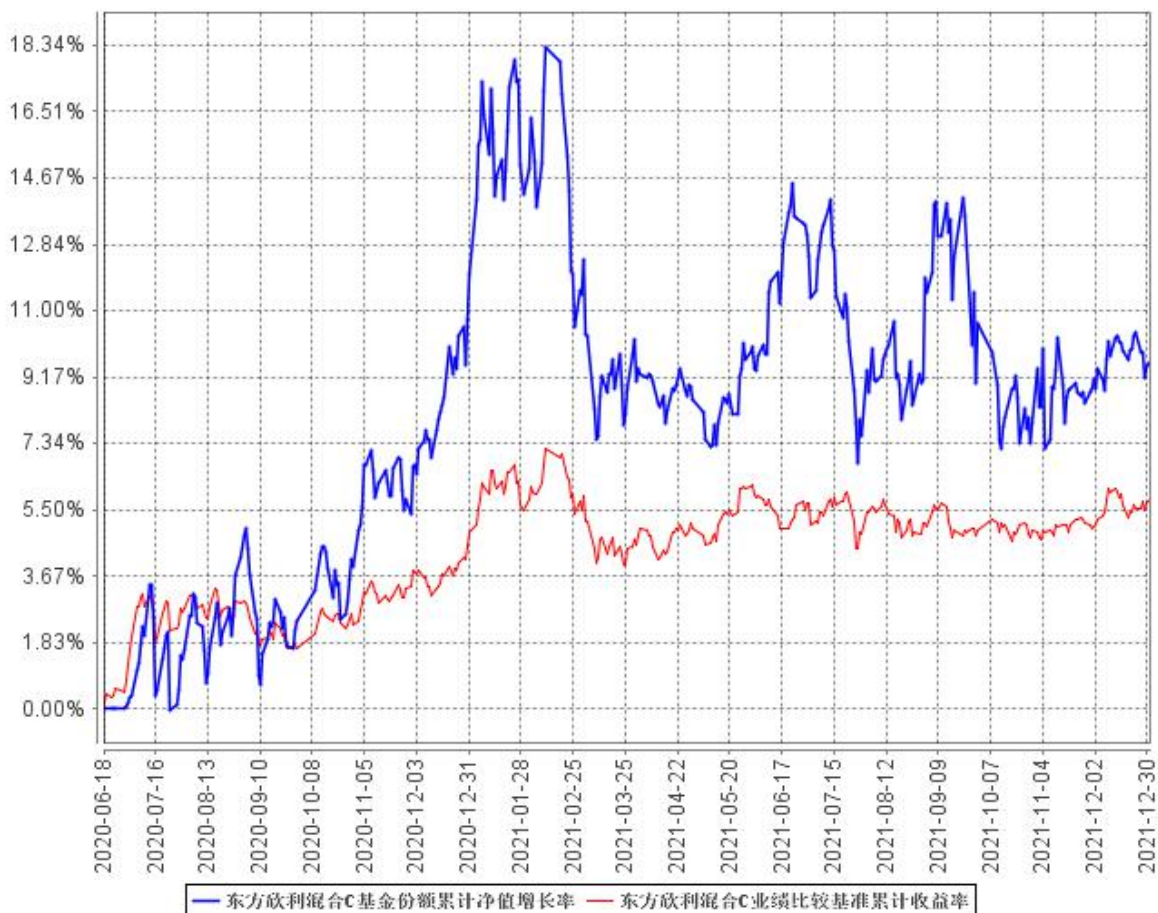
过去六个月	-3.09%	0.82%	0.13%	0.21%	-3.22%	0.61%
过去一年	-2.15%	0.79%	0.87%	0.24%	-3.02%	0.55%
自基金合同生效起至今	9.60%	0.73%	5.80%	0.24%	3.80%	0.49%

### 3.2.2 自基金合同生效以来基金累计净值增长率变动及其与同期业绩比较基准收益率变动的比较

东方欣利混合A基金份额累计净值增长率与同期业绩比较基准收益率的历史走势对比图



东方欣利混合C基金份额累计净值增长率与同期业绩比较基准收益率的历史走势对比图



## § 4 管理人报告

### 4.1 基金经理（或基金经理小组）简介

姓名	职务	任本基金的基金经理期限		证券从业年限	说明
		任职日期	离任日期		
许文波（先生）	本基金基金经理、公司总经理助理、权益投资总监、公募投资决策委员会副主任委员	2020年6月18日	-	20年	公司总经理助理、权益投资总监、公募投资决策委员会副主任委员。吉林大学工商管理硕士，20年投资从业经历。曾任新华证券有限责任公司投资顾问部分析师；东北证券股份有限公司资产管理分公司投资管理部投资经理、部门经理；德邦基金管理有限公司基金经理、投资研究部总经理。2018年

	员			4 月加盟本基金管理人，曾任东方双债添利债券型证券投资基金基金经理、东方价值挖掘灵活配置混合型证券投资基金基金经理、东方中国红利混合型证券投资基金基金经理，现任东方精选混合型开放式证券投资基金基金经理、东方强化收益债券型证券投资基金基金经理、东方龙混合型开放式证券投资基金基金经理、东方欣利混合型证券投资基金基金经理、东方欣益一年持有期偏债混合型证券投资基金基金经理。
--	---	--	--	--

注：①此处的任职日期和离任日期分别指根据公司决定确定的聘任日期和解聘日期。

②证券从业的含义遵从行业协会《证券业从业人员资格管理办法》的相关规定。

#### 4.1.1 期末兼任私募资产管理计划投资经理的基金经理同时管理的产品情况

无

#### 4.2 管理人对报告期内本基金运作合规守信情况的说明

基金管理人在本报告期内严格遵守《中华人民共和国证券法》、《中华人民共和国证券投资基金法》、《证券投资基金管理公司管理办法》及其各项实施准则、《东方欣利混合型证券投资基金基金合同》和其他有关法律法规的规定，本着诚实信用、勤勉尽责的原则管理和运作基金资产，在严格控制风险的基础上，为基金份额持有人谋求最大利益，无损害基金份额持有人利益的行为。本基金无违法、违规行为。本基金投资组合符合有关法规及基金合同的约定。

#### 4.3 公平交易专项说明

##### 4.3.1 公平交易制度的执行情况

基金管理人根据中国证监会颁布的《证券投资基金管理公司公平交易制度指导意见》（2011年修订），制定了公平交易管理制度。

基金管理人建立了投资决策的内部控制体系和客观的研究方法，各投资组合经理在授权范围内自主决策，各投资组合共享研究平台，在获得投资信息、投资建议和实施投资决策方面享有公平的机会。

基金管理人实行集中交易制度，建立公平的交易分配制度，确保各投资组合享有公平的交易

执行机会。对于交易所公开竞价交易，基金管理人执行交易系统内的公平交易程序；对于债券一级市场申购、非公开发行股票申购等非集中竞价交易，各投资组合经理在交易前独立地确定各投资组合的交易价格和数量，基金管理人按照价格优先、比例分配的原则对交易结果进行分配；对于银行间交易，按照时间优先、价格优先的原则保证各投资组合获得公平的交易机会。

基金管理人定期对不同投资组合不同时间段同向交易价差、反向交易情况、异常交易情况进行统计分析，投资组合经理对相关交易情况进行合理性解释并留存记录。

本报告期内，基金管理人严格遵守法律法规关于公平交易的相关规定，在授权、研究分析、投资决策、交易执行、业绩评估等投资管理活动中公平对待不同投资组合，未直接或通过第三方的交易安排在不同投资组合之间进行利益输送。本基金运作符合法律法规和公平交易管理制度规定。

#### 4.3.2 异常交易行为的专项说明

本报告期内，未发现本基金存在可能导致不公平交易和利益输送的异常交易行为。

本报告期内，未出现涉及本基金的交易所公开竞价同日反向交易成交较少的单边交易量超过该证券当日成交量 5% 的情况。

#### 4.4 报告期内基金投资策略和运作分析

10 月上旬，受大宗商品价格上涨和流动性略有收紧的影响，十年国债收益率阶段性上行 24BP；11 月随着国内经济数据的不乐观表现，市场宽货币预期升温，12 月份降准落地，连续 19 个月未动的 1 年期 LPR 也下调 5bp，期间十年国债收益率持续震荡下行。考虑到经济压力和政策的延续性，利率下行的趋势可能还没有结束，2022 年可能是先低后平的利率走势。

股票市场四季度温和上行，以沪深 300 为代表的大盘蓝筹和以创业板为代表的创新成长指数均呈现小幅正增长；结构上，三季度大宗商品牛市下表现强势的煤炭、钢铁、石油石化出现 10% 左右回调，传媒、国防军工表现强势，涨幅均超过 15%。

十月份发改委价格司召开会议，对动力煤价格进行调控干预，期货市场大幅调整，周期板块股票应声回落，价格上行带来周期股票的行情告一段落。减碳政策进行纠偏，“先立后破”成为主基调，能源安全、平稳转型可能成为未来的良性发展趋势。降准、降息落地，地产政策阶段性放松，消费板块逐渐企稳。

在投资运作上，本产品仍然保持较为谨慎的债券配置策略，以较高等级、较短久期的思路进行配置；可转债方面进行了部分结构调整，在新兴产业方向进行了部分布局。在股票投资上，兼

顾收益和风险，对周期和部分消费个股进行调整，对风电等受益较大板块进行了部分收益确认；在选股思路，从公司能力、行业成长性等方面选择值得长期持有的公司，以更优的商业模式为长期考量的出发点，以消费和先进制造业等行业的优质龙头公司为主要目标，选择优质的标的进行组合调整和完善。

#### 4.5 报告期内基金的业绩表现

2021 年 10 月 1 日起至 2021 年 12 月 31 日，本基金 A 类净值增长率为-0.88%，业绩比较基准收益率为 0.82%，低于业绩比较基准 1.70%；本基金 C 类净值增长率为-0.98%，业绩比较基准收益率为 0.82%，低于业绩比较基准 1.80%。

#### 4.6 报告期内基金持有人数或基金资产净值预警说明

报告期内，受基金份额持有人赎回等影响，本基金存在基金资产净值连续二十个工作日低于五千万的情况，持续期间为 2021 年 9 月 9 日至 2021 年 11 月 24 日。

## § 5 投资组合报告

### 5.1 报告期末基金资产组合情况

序号	项目	金额（元）	占基金总资产的比例（%）
1	权益投资	12,078,221.13	27.77
	其中：股票	12,078,221.13	27.77
2	基金投资	-	-
3	固定收益投资	13,914,860.00	31.99
	其中：债券	13,914,860.00	31.99
	资产支持证券	-	-
4	贵金属投资	-	-
5	金融衍生品投资	-	-
6	买入返售金融资产	-	-
	其中：买断式回购的买入返售金融资产	-	-
7	银行存款和结算备付金合计	17,168,700.11	39.48
8	其他资产	330,281.35	0.76
9	合计	43,492,062.59	100.00



## 5.2 报告期末按行业分类的股票投资组合

代码	行业类别	公允价值（元）	占基金资产净值比例（%）
A	农、林、牧、渔业	-	-
B	采矿业	-	-
C	制造业	9,885,308.00	22.89
D	电力、热力、燃气及水生产和供应业	1,502,473.13	3.48
E	建筑业	-	-
F	批发和零售业	-	-
G	交通运输、仓储和邮政业	413,600.00	0.96
H	住宿和餐饮业	-	-
I	信息传输、软件和信息技术服务业	276,840.00	0.64
J	金融业	-	-
K	房地产业	-	-
L	租赁和商务服务业	-	-
M	科学研究和技术服务业	-	-
N	水利、环境和公共设施管理业	-	-
O	居民服务、修理和其他服务业	-	-
P	教育	-	-
Q	卫生和社会工作	-	-
R	文化、体育和娱乐业	-	-
S	综合	-	-
	合计	12,078,221.13	27.97

## 5.3 期末按公允价值占基金资产净值比例大小排序的股票投资明细

### 5.3.1 报告期末按公允价值占基金资产净值比例大小排序的前十名股票投资明细

序号	股票代码	股票名称	数量（股）	公允价值（元）	占基金资产净值比例（%）
1	600905	三峡能源	200,063	1,502,473.13	3.48
2	002677	浙江美大	72,000	1,249,200.00	2.89
3	600519	贵州茅台	600	1,230,000.00	2.85
4	603198	迎驾贡酒	14,000	972,300.00	2.25
5	002920	德赛西威	6,000	849,060.00	1.97
6	300699	光威复材	10,000	844,800.00	1.96
7	000858	五粮液	3,000	667,980.00	1.55
8	002003	伟星股份	50,000	641,000.00	1.48
9	002452	长高集团	60,000	571,800.00	1.32
10	000661	长春高新	2,000	542,800.00	1.26

#### 5.4 报告期末按债券品种分类的债券投资组合

序号	债券品种	公允价值（元）	占基金资产净值比例（%）
1	国家债券	-	-
2	央行票据	-	-
3	金融债券	10,043,000.00	23.26
	其中：政策性金融债	10,043,000.00	23.26
4	企业债券	-	-
5	企业短期融资券	-	-
6	中期票据	-	-
7	可转债（可交换债）	3,871,860.00	8.97
8	同业存单	-	-
9	其他	-	-
10	合计	13,914,860.00	32.23

#### 5.5 报告期末按公允价值占基金资产净值比例大小排序的前五名债券投资明细

序号	债券代码	债券名称	数量（张）	公允价值（元）	占基金资产净值比例（%）
1	018006	国开 1702	100,000	10,043,000.00	23.26
2	113042	上银转债	10,000	1,055,900.00	2.45
3	132018	G 三峡 EB1	7,000	979,300.00	2.27
4	110061	川投转债	5,000	776,250.00	1.80
5	128121	宏川转债	5,000	685,050.00	1.59

#### 5.6 报告期末按公允价值占基金资产净值比例大小排序的前十名资产支持证券投资 明细

本基金本报告期末未持有资产支持证券。

#### 5.7 报告期末按公允价值占基金资产净值比例大小排序的前五名贵金属投资明细

本基金本报告期末未持有贵金属。

#### 5.8 报告期末按公允价值占基金资产净值比例大小排序的前五名权证投资明细

本基金本报告期末未持有权证。

#### 5.9 报告期末本基金投资的股指期货交易情况说明

本基金本报告期末未持有股指期货。

## 5.10 报告期末本基金投资的国债期货交易情况说明

本基金本报告期末未持有国债期货。

## 5.11 投资组合报告附注

### 5.11.1 本基金投资的前十名证券的发行主体本期受到调查以及处罚的情况的说明

本基金所持有的兴业转债发行人兴业银行（601166）在 2021 年内多次收到中国银行保险监督管理委员会宁波监管局、厦门监管局、海南监管局、青岛监管局、汕头监管分局、宝鸡监管分局等机构的处罚，主要涉及违规行为包括贷款资金被挪用、贷前调查不尽职、贷后管理不到位、违规发放贷款承接本行不良贷款等，违规类型为未依法履行其他职责等，处罚类型包括公开批评、警告、罚款等。

公司公告以上内容不会对公司本年度经营业绩产生重大负面影响。

本基金所持有的上银转债发行人上海银行（601229）在 2021 年期间多次受到中国银行保险监督管理委员会上海监管局、浙江监管局等部门的处罚，违规行为包括未按规定报送统计报表、违规转让不符合不良资产认定标准的信贷资产、向不具备条件客户发放贷款、发放流动资金贷款违规被用于支付拍地保证金和土地出让金等，处分类型包括公开处罚、公开批评、责令整改、罚款等。

公司公告以上内容不会对公司本年度经营业绩产生重大负面影响。

本基金决策依据及投资程序：

（1）研究员对宏观经济、证券市场、行业和公司的发展变化进行深入而有效的研究，形成有关的各类报告，为本基金的投资管理提供决策依据。

（2）投资决策委员会定期召开会议，讨论本报告期内本基金投资的前十名股票中，没有投资超出基金合同规定范围形成本基金的资产配置比例指导意见。

（3）基金经理根据投资决策委员会的决议，参考上述报告，并结合自身的分析判断，形成基金投资计划，主要包括行业配置和投资组合管理。

（4）交易部依据基金经理的指令，制定交易策略，统一进行具体品种的交易；基金经理必须遵守投资组合决定权和交易下单权严格分离的规定。

（5）投资决策委员会根据市场变化对投资组合计划提出市场风险防范措施，监察稽核部、风险管理部对投资组合计划的执行过程进行日常监督和量化风险控制。

本基金投兴业转债主要基于以下原因：兴业银行制定五年规划，打造综合金融服务商，一方

面，以传统同业优势为切入点，治理深耕表内，做大表外；另一方面商投联动赋能表内外资产获取，公司围绕 FPA 实现从持有资产到管理资产的轻型投行模式转化。零售端，兴业银行表内深耕零售资产类业务，表外发力财富管理，2020 年已升级为全行唯一战略优先级。具体体现在：资产端，承销+投研一体化建设做强资管实力，普益综合理财能力排名连续 16 个季度蝉联全国性银行第一；负债端，借助同业资源打开销售渠道、扩大客户辐射面。经济下行压力下逆周期政策持续对冲，有利于公司整体信用风险的缓释，前期悲观的预期得以快速修复。公司发行 500 亿转债进一步充实核心一级资本，为长期储备弹药，具备一定投资价值。

本基金投资上银转债主要基于以下原因：上海银行立足上海，资产规模位列城商行第二，贷款市占率稳定，全国布局发展较好。财富管理、养老、消费金融相互促进，轻资产运营能力不断提升，近年来零售 AUM 保持较高增速，理财规模位列城商行第二，高净值客户数量和管理资产规模均保持高增长。负债端稳健，吸储能力提升，存贷款利率维持行业较好水平，净息差改善，考虑到未来加大业务投入和改革，具备一定的投资价值。

除上述情况外，本报告期内本基金投资的前十名证券的发行主体未发现存在被监管部门立案调查，或在报告编制日前一年内受到公开谴责、处罚的情况。

### 5.11.2 基金投资的前十名股票超出基金合同规定的备选股票库情况的说明

本报告期内本基金投资的前十名股票中，没有投资超出基金合同规定的备选股票库。

### 5.11.3 其他资产构成

序号	名称	金额（元）
1	存出保证金	25,243.89
2	应收证券清算款	-
3	应收股利	-
4	应收利息	297,404.88
5	应收申购款	7,632.58
6	其他应收款	-
7	其他	-
8	合计	330,281.35

### 5.11.4 报告期末持有的处于转股期的可转换债券明细

序号	债券代码	债券名称	公允价值（元）	占基金资产净值比例（%）
1	113042	上银转债	1,055,900.00	2.45

2	110061	川投转债	776,250.00	1.80
3	128121	宏川转债	685,050.00	1.59
4	123111	东财转 3	336,360.00	0.78

### 5.11.5 报告期末前十名股票中存在流通受限情况的说明

本基金本报告期末前十名股票中不存在流通受限情况。

## § 6 开放式基金份额变动

单位：份

项目	东方欣利混合 A	东方欣利混合 C
报告期期初基金份额总额	14,229,116.12	28,823,750.65
报告期期间基金总申购份额	674,317.65	22,232,501.33
减：报告期期间基金总赎回份额	6,068,031.55	20,548,892.98
报告期期间基金拆分变动份额（份额减少以“-”填列）	-	-
报告期期末基金份额总额	8,835,402.22	30,507,359.00

## § 7 基金管理人运用固有资金投资本基金情况

### 7.1 基金管理人持有本基金份额变动情况

本报告期基金管理人未持有过本基金份额。

### 7.2 基金管理人运用固有资金投资本基金交易明细

本报告期基金管理人未运用固有资金投资本基金。

## § 8 影响投资者决策的其他重要信息

### 8.1 报告期内单一投资者持有基金份额比例达到或超过 20%的情况

投资者	报告期内持有基金份额变化情况	报告期末持有基金情况
-----	----------------	------------

类别	序号	持有基金份额比例达到或者超过 20%的时间区间	期初份额	申购份额	赎回份额	持有份额	份额占比
机构	1	20211124 - 20211124	-	9,194,556.82	-	9,194,556.82	23.37%
	2	20211207 - 20211231	-	9,194,556.82	-	9,194,556.82	23.37%

产品特有风险

基金管理人对本基金拥有完全自主投资决策权。

(1) 当持有基金份额比例达到或超过 20%的投资者较大比例赎回且基金的现金头寸不足时, 可能会导致本基金的流动性风险及相关冲击成本, 可能造成基金净值的波动。

(2) 当上述投资者赎回触发基金合同约定的巨额赎回情形时, 基金管理人可以根据基金合同约定进行相应处理, 可能会影响投资者赎回。

## § 9 备查文件目录

### 9.1 备查文件目录

- 一、《东方欣利混合型证券投资基金基金合同》
- 二、《东方欣利混合型证券投资基金托管协议》
- 三、东方基金管理股份有限公司批准成立批件、营业执照、公司章程
- 四、本报告期内公开披露的基金资产净值、基金份额净值及其临时公告

### 9.2 存放地点

上述备查文本存放在本基金管理人办公场所。

### 9.3 查阅方式

投资者可免费查阅, 在支付工本费后, 可在合理时间内取得上述文件的复制件或复印件。相关公开披露的法律文件, 投资者还可在本基金管理人网站 (www.orient-fund.com) 查阅。

东方基金管理股份有限公司

2022 年 1 月 21 日