

# 东方欣利混合型证券投资基金 2021 年第 1 季度报告

2021 年 3 月 31 日

基金管理人：东方基金管理股份有限公司

基金托管人：中国民生银行股份有限公司

报告送出日期：二〇二一年四月二十一日

## § 1 重要提示

基金管理人的董事会及董事保证本报告所载资料不存在虚假记载、误导性陈述或重大遗漏，并对其内容的真实性、准确性和完整性承担个别及连带责任。

基金托管人中国民生银行股份有限公司根据本基金合同规定，于 2021 年 4 月 20 日复核了本报告中的财务指标、净值表现和投资组合报告等内容，保证复核内容不存在虚假记载、误导性陈述或者重大遗漏。

基金管理人承诺以诚实信用、勤勉尽责的原则管理和运用基金资产，但不保证基金一定盈利。

基金的过往业绩并不代表其未来表现。投资有风险，投资者在作出投资决策前应仔细阅读本基金的招募说明书。

本报告中财务资料未经审计。

本报告期自 2021 年 1 月 1 日起至 3 月 31 日止。

## § 2 基金产品概况

基金简称	东方欣利混合	
基金主代码	009470	
交易代码	009470	
基金运作方式	契约型开放式	
基金合同生效日	2020 年 6 月 18 日	
报告期末基金份额总额	166,236,244.41 份	
投资目标	本基金在严格控制投资风险的前提下，通过积极主动的投资管理，追求基金资产的长期、稳定增值。	
投资策略	本基金根据资本市场实际情况对大类资产比例进行动态调整，力求有效地回避证券市场的系统性风险。同时，以专业的研究分析为根本，挖掘市场中有潜力的投资标的和被低估的投资品种，获得基金的长期稳定增值。	
业绩比较基准	沪深 300 指数收益率×20%+中债综合全价指数收益率×80%	
风险收益特征	本基金属于混合型基金，为证券投资基金中的风险适中品种。长期平均的风险和预期收益低于股票型基金，高于债券型基金和货币市场基金。	
基金管理人	东方基金管理股份有限公司	
基金托管人	中国民生银行股份有限公司	
下属分级基金的基金简称	东方欣利混合 A	东方欣利混合 C
下属分级基金的交易代码	009470	009471
报告期末下属分级基金的份额总额	89,516,739.19 份	76,719,505.22 份

### § 3 主要财务指标和基金净值表现

#### 3.1 主要财务指标

单位：人民币元

主要财务指标	报告期（2021年1月1日—2021年3月31日）	
	东方欣利混合 A	东方欣利混合 C
1. 本期已实现收益	12,711,883.93	12,556,884.07
2. 本期利润	-7,587,988.97	-7,818,290.44
3. 加权平均基金份额本期利润	-0.0315	-0.0394
4. 期末基金资产净值	97,907,886.25	83,646,205.94
5. 期末基金份额净值	1.0937	1.0903

注：①本期已实现收益指基金本期利息收入、投资收益、其他收入（不含公允价值变动收益）扣除相关费用后的余额，本期利润为本期已实现收益加上本期公允价值变动收益。

②所述基金业绩指标不包括持有人认购或交易基金的各项费用，计入费用后实际收益水平要低于所列数字。

#### 3.2 基金净值表现

##### 3.2.1 基金份额净值增长率及其与同期业绩比较基准收益率的比较

东方欣利混合 A

阶段	净值增长率①	净值增长率标准差②	业绩比较基准收益率③	业绩比较基准收益率标准差④	①—③	②—④
过去三个月	-2.57%	1.00%	-0.36%	0.33%	-2.21%	0.67%
过去六个月	6.65%	0.81%	2.79%	0.27%	3.86%	0.54%
自基金合同生效起至今	9.37%	0.75%	4.52%	0.28%	4.85%	0.47%

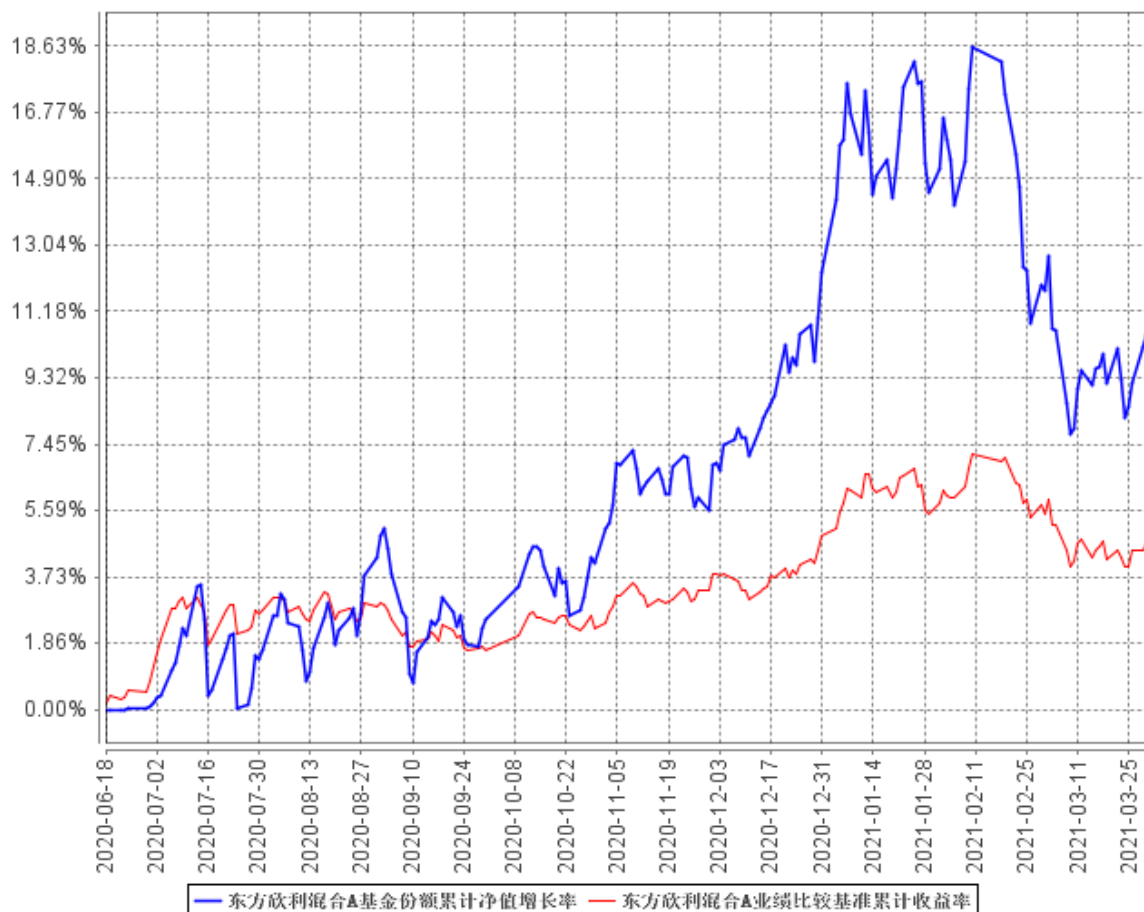
东方欣利混合 C

阶段	净值增长率①	净值增长率标准差②	业绩比较基准收益率③	业绩比较基准收益率标准差④	①—③	②—④
过去三个月	-2.66%	1.00%	-0.36%	0.33%	-2.30%	0.67%
过去六个月	6.43%	0.81%	2.79%	0.27%	3.64%	0.54%
自基金合同生效起至今	9.03%	0.75%	4.52%	0.28%	4.51%	0.47%

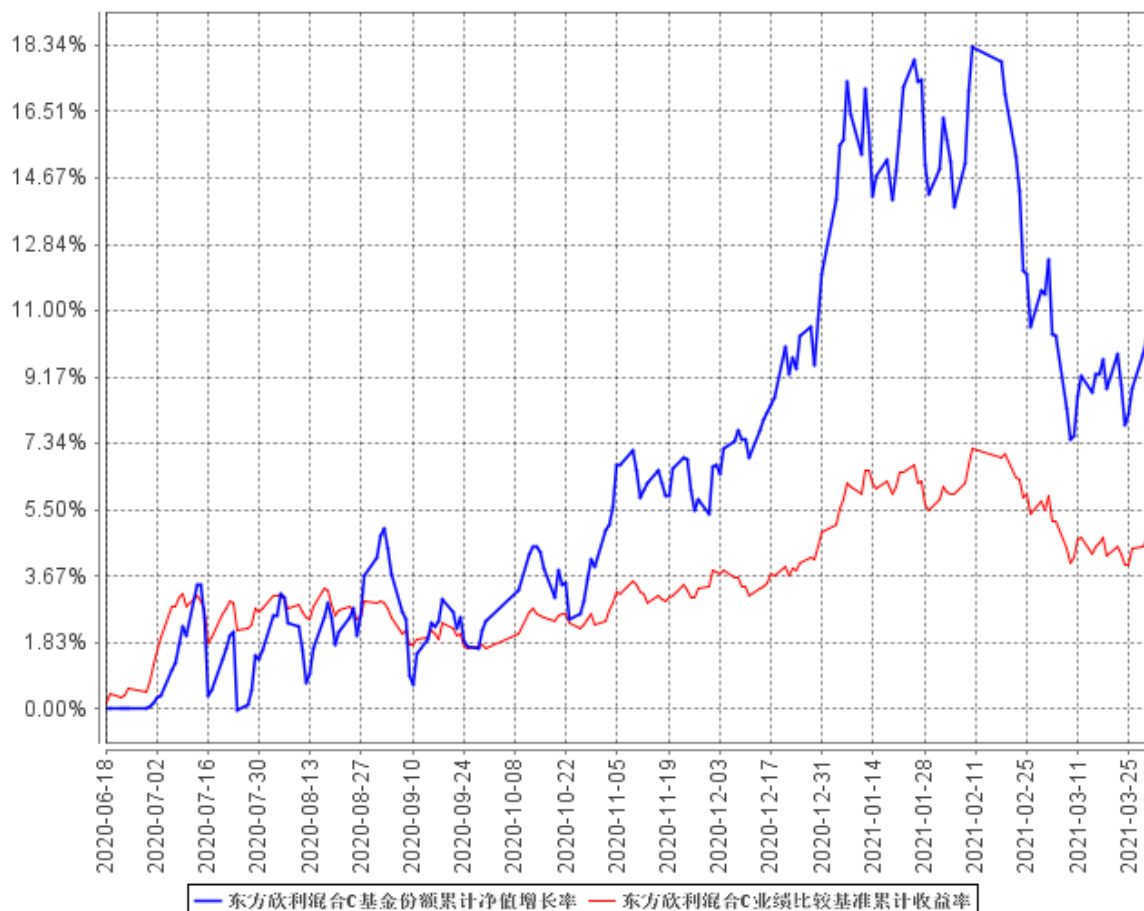
至今						
----	--	--	--	--	--	--

### 3.2.2 自基金合同生效以来基金累计净值增长率变动及其与同期业绩比较基准收益率变动的比较

东方欣利混合A基金份额累计净值增长率与同期业绩比较基准收益率的历史走势对比图



东方欣利混合C基金份额累计净值增长率与同期业绩比较基准收益率的历史走势对比图



注：本基金基金合同于 2020 年 6 月 18 日生效，建仓期为 6 个月，建仓期结束时各项资产配置比例符合合同规定。

## § 4 管理人报告

### 4.1 基金经理（或基金经理小组）简介

姓名	职务	任本基金的基金经理期限		证券从业年限	说明
		任职日期	离任日期		
许文波	本基金基金经理、公司总经理助理、权益投资总监、投资决策	2020 年 6 月 18 日	-	20 年	公司总经理助理、权益投资总监、投资决策委员会委员。吉林大学工商管理硕士，20 年投资从业经历。曾任新华证券有限责任公司投资顾问部分析师；东北证券股份有限公司资产管理分公司投资管理部投资经

	委员会 委员			理、部门经理；德邦基金管理有限公司基金经理、投资研究部总经理。2018 年 4 月加盟本基金管理人，曾任东方双债添利债券型证券投资基金基金经理、东方价值挖掘灵活配置混合型证券投资基金基金经理，现任东方精选混合型开放式证券投资基金基金经理、东方强化收益债券型证券投资基金基金经理、东方龙混合型开放式证券投资基金基金经理、东方欣利混合型证券投资基金基金经理、东方欣益一年持有期偏债混合型证券投资基金基金经理、东方中国红利混合型证券投资基金基金经理。
--	-----------	--	--	--

注：①此处的任职日期和离任日期分别指根据公司决定确定的聘任日期和解聘日期。

②证券从业的含义遵从行业协会《证券业从业人员资格管理办法》的相关规定。

#### 4.1.1 期末兼任私募资产管理计划投资经理的基金经理同时管理的产品情况

无

#### 4.2 管理人对报告期内本基金运作遵规守信情况的说明

基金管理人在本报告期内严格遵守《中华人民共和国证券法》、《中华人民共和国证券投资基金法》、《证券投资基金管理公司管理办法》及其各项实施准则、《东方欣利混合型证券投资基金基金合同》和其他有关法律法规的规定，本着诚实信用、勤勉尽责的原则管理和运作基金资产，在严格控制风险的基础上，为基金份额持有人谋求最大利益，无损害基金份额持有人利益的行为。本基金无违法、违规行为。本基金投资组合符合有关法规及基金合同的约定。

#### 4.3 公平交易专项说明

##### 4.3.1 公平交易制度的执行情况

基金管理人根据中国证监会颁布的《证券投资基金管理公司公平交易制度指导意见》（2011 年修订），制定了公司公平交易管理制度。

基金管理人建立了投资决策的内部控制体系和客观的研究方法，各投资组合经理在授权范围内自主决策，各投资组合共享研究平台，在获得投资信息、投资建议和实施投资决策方面享有公

平的机会。

基金管理人实行集中交易制度，建立公平的交易分配制度，确保各投资组合享有公平的交易执行机会。对于交易所公开竞价交易，基金管理人执行交易系统内的公平交易程序；对于债券一级市场申购、非公开发行股票申购等非集中竞价交易，各投资组合经理在交易前独立地确定各投资组合的交易价格和数量，基金管理人按照价格优先、比例分配的原则对交易结果进行分配；对于银行间交易，按照时间优先、价格优先的原则保证各投资组合获得公平的交易机会。

基金管理人定期对不同投资组合不同时间段同向交易价差、反向交易情况、异常交易情况进行统计分析，投资组合经理对相关交易情况进行合理性解释并留存记录。

本报告期内，基金管理人严格遵守法律法规关于公平交易的相关规定，在授权、研究分析、投资决策、交易执行、业绩评估等投资管理活动中公平对待不同投资组合，未直接或通过第三方的交易安排在不同投资组合之间进行利益输送。本基金运作符合法律法规和公平交易管理制度规定。

#### 4.3.2 异常交易行为的专项说明

本报告期内，未发现本基金存在可能导致不公平交易和利益输送的异常交易行为。

本报告期内，未出现涉及本基金的交易所公开竞价同日反向交易成交较少的单边交易量超过该证券当日成交量 5%的情况。

#### 4.4 报告期内基金投资策略和运作分析

一季度经济基本面继续修复，货币政策恢复常态，债券市场跟随基本面和政策面进一步恢复常态化。由于基本面预期颇为一致，且供给和通胀还未到压力最大的时点，初期投资者普遍在等待利空释放，不敢拉长久期，大量头寸集中于短端。三月债市情绪回暖，市场对利空反应钝化，在政治摩擦、欧洲疫情反复、风险资产下跌的共同作用下，避险情绪带动长端利率下行，10 年期国债利率三月末收于 3.19%，全月下行 9.1bp。展望后市，出口和通胀未见回落，消费和制造业延续修复，长端利率持续下行动力不足，债市可能继续处于震荡磨顶阶段。

一季度的股票市场先扬后抑，大幅震荡，结构行情分化。年初在 PPI 上行及经济修复的主线下，顺周期板块涨幅居前；二月中旬之后权益市场开始回调，风险偏好降低，高成长、高估值板块持续回落，低估值、高股息板块成为资金流入的新方向。

报告期内，本产品仍然保持较为谨慎的债券配置策略，以较高等级、较短久期的思路进行配置；可转债方面逐步布局看好的产业方向，仓位基本维持稳定。股票投资上，本基金进行了适当

的再平衡，保持相对稳健和分散投资组合。在选股思路，基于更优的生意模式为长期考量的出发点，以消费和先进制造业为主要选择，积极优化持仓组合，关注各行业龙头公司的竞争优势，选择最优质的公司。

#### 4.5 报告期内基金的业绩表现

2021 年 1 月 1 日起至 2021 年 3 月 31 日，本基金 A 类净值增长率为-2.57%，业绩比较基准收益率为-0.36%，低于业绩比较基准 2.21%；本基金 C 类净值增长率为-2.66%，业绩比较基准收益率为-0.36%，低于业绩比较基准 2.30%。

#### 4.6 报告期内基金持有人数或基金资产净值预警说明

报告期内，本基金不存在连续二十个工作日基金份额持有人数量低于二百人或基金资产净值低于五千万元的情形。

## § 5 投资组合报告

### 5.1 报告期末基金资产组合情况

序号	项目	金额（元）	占基金总资产的比例（%）
1	权益投资	79,074,638.71	38.85
	其中：股票	79,074,638.71	38.85
2	基金投资	-	-
3	固定收益投资	70,360,316.21	34.57
	其中：债券	70,360,316.21	34.57
	资产支持证券	-	-
4	贵金属投资	-	-
5	金融衍生品投资	-	-
6	买入返售金融资产	-	-
	其中：买断式回购的买入返售金融资产	-	-
7	银行存款和结算备付金合计	51,508,775.18	25.31
8	其他资产	2,589,832.31	1.27
9	合计	203,533,562.41	100.00

### 5.2 报告期末按行业分类的股票投资组合

代码	行业类别	公允价值（元）	占基金资产净值比例（%）
A	农、林、牧、渔业	-	-



B	采矿业	6,030,000.00	3.32
C	制造业	37,765,751.40	20.80
D	电力、热力、燃气及水生产和供应业	6,377,036.12	3.51
E	建筑业	3,633,000.00	2.00
F	批发和零售业	36,036.40	0.02
G	交通运输、仓储和邮政业	10,375,740.30	5.71
H	住宿和餐饮业	1,387,500.00	0.76
I	信息传输、软件和信息技术服务业	747,296.66	0.41
J	金融业	12,632,503.76	6.96
K	房地产业	-	-
L	租赁和商务服务业	-	-
M	科学研究和技术服务业	-	-
N	水利、环境和公共设施管理业	89,774.07	0.05
O	居民服务、修理和其他服务业	-	-
P	教育	-	-
Q	卫生和社会工作	-	-
R	文化、体育和娱乐业	-	-
S	综合	-	-
	合计	79,074,638.71	43.55

### 5.3 报告期末按公允价值占基金资产净值比例大小排序的前十名股票投资明细

序号	股票代码	股票名称	数量（股）	公允价值（元）	占基金资产净值比例（%）
1	601088	中国神华	300,000	6,030,000.00	3.32
2	600926	杭州银行	349,960	5,910,824.40	3.26
3	600009	上海机场	100,000	5,790,000.00	3.19
4	601398	工商银行	1,000,000	5,540,000.00	3.05
5	600900	长江电力	250,000	5,360,000.00	2.95
6	600519	贵州茅台	2,600	5,223,400.00	2.88
7	002372	伟星新材	200,057	5,053,439.82	2.78
8	002001	新和成	120,044	4,589,282.12	2.53
9	000423	东阿阿胶	120,000	4,533,600.00	2.50
10	601668	中国建筑	700,000	3,633,000.00	2.00

### 5.4 报告期末按债券品种分类的债券投资组合

序号	债券品种	公允价值（元）	占基金资产净值比例（%）
1	国家债券	4,001,600.00	2.20
2	央行票据	-	-
3	金融债券	25,072,500.00	13.81

	其中：政策性金融债	25,072,500.00	13.81
4	企业债券	-	-
5	企业短期融资券	10,037,000.00	5.53
6	中期票据	-	-
7	可转债（可交换债）	31,249,216.21	17.21
8	同业存单	-	-
9	其他	-	-
10	合计	70,360,316.21	38.75

### 5.5 报告期末按公允价值占基金资产净值比例大小排序的前五名债券投资明细

序号	债券代码	债券名称	数量（张）	公允价值（元）	占基金资产净值比例（%）
1	108604	国开 1805	150,000	15,082,500.00	8.31
2	012002476	20 云投 SCP016	100,000	10,037,000.00	5.53
3	200211	20 国开 11	100,000	9,990,000.00	5.50
4	132018	G 三峡 EB1	45,000	5,493,600.00	3.03
5	113042	上银转债	50,000	5,058,000.00	2.79

### 5.6 报告期末按公允价值占基金资产净值比例大小排序的前十名资产支持证券投资明细

本基金本报告期末未持有资产支持证券。

### 5.7 报告期末按公允价值占基金资产净值比例大小排序的前五名贵金属投资明细

本基金本报告期末未持有贵金属。

### 5.8 报告期末按公允价值占基金资产净值比例大小排序的前五名权证投资明细

本基金本报告期末未持有权证。

### 5.9 报告期末本基金投资的股指期货交易情况说明

本基金本报告期末未持有股指期货。

### 5.10 报告期末本基金投资的国债期货交易情况说明

本基金本报告期末未持有国债期货。

## 5.11 投资组合报告附注

### 5.11.1 本基金投资的前十名证券的发行主体本期受到调查以及处罚的情况的说明

本基金所持有的贵州茅台（600519）于 2020 年 12 月 31 日公告，公司时任董事董事长高卫东被上交所予以监管关注。主要内容为“经查明，2020 年 12 月 16 日，贵州茅台酒股份有限公司（以下简称贵州茅台或公司）召开 2020 年度贵州茅台酱香系列酒全国经销商联谊会。会议上公司董事长高卫东表示，公司 2020 年预计可完成酱香系列酒销量 2.95 万吨，实现含税销售额 106 亿元，同比增长 4%。同时，多家媒体对会议内容进行报道，引发了市场和投资者的广泛关注。近期，白酒板块上市公司受到投资者及媒体的广泛关注，相关公司的产销情况及业绩信息是市场高度关注的热点信息，可能对公司股票交易及投资者决策产生较大影响。高卫东作为公司时任董事长，通过非法定信息披露渠道自行对外发布涉及公司经营的重要信息。鉴于上述违规事实和情节，根据《股票上市规则》第 17.1 条和《上海证券交易所纪律处分和监管措施实施办法》有关规定，我部做出如下监管措施决定：对贵州茅台酒股份有限公司时任董事长高卫东予以监管关注。”

公司公告以上内容不会对公司本年度经营业绩产生重大负面影响。

本基金所持有的工商银行(601398)于 2020-12-25 被中国银行保险监督管理委员会公开处罚。主要违法事实:一、未按规定将案件风险事件确认为案件并报送案件信息确认报告;二、关键岗位未进行实质性轮岗;三、法人账户日间透支业务存在资金用途管理的风险漏洞;四、为同业投资业务提供隐性担保;五、理财产品通过申购/赎回净值型理财产品调节收益;六、非标准化债权资产限额测算不准确;七、理财资金通过投资集合资金信托计划优先级的方式变相放大劣后级受益人的杠杆比例;八、部分重点领域业务未向监管部门真实反映;九、为违规的政府购买服务项目提供融资;十、理财资金违规用于缴纳或置换土地款;十一、通过转让分级互投实现不良资产虚假出表;十二、理财资金投资本行不良资产或不良资产收益权;十三、面向一般个人客户发行的理财产品投资权益性资产;十四、理财资金投资他行信贷资产收益权或非标资产收益权;十五、全权委托业务不规范;十六、用其他资金支付结构性存款收益;十七、自营贷款承接本行理财融资、贷款用途管理不尽职;十八、理财资金承接本行自营贷款;十九、封闭式理财产品相互交易调节收益;二十、滚动发行产品承接风险资产，且按原价交易调节收益;二十一、高净值客户认定不审慎;二十二、理财产品信息披露不到位;二十三、部分理财产品在全国银行业理财信息登记系统中未登记或超时限登记。工商银行(601398)于 2020-04-20 被中国银行保险监督管理委员会公开处罚。主要违法事实:工商银行监管标准化数据(EAST)系统数据质量及数据报送存在以下违法违规行为:(一)理财产品数量漏报;(二)资金交易信息漏报严重;(三)信贷资产转让业务漏

报；（四）贷款核销业务漏报；（五）分户账明细记录应报未报；（六）分户账账户数据应报未报；（七）委托贷款业务应报未报；（八）关键且应报字段漏报或填报错误。工商银行(601398)于近一年内公告了中国工商银行股份有限公司义乌分行等多个分支机构被中国银行保险监督管理委员会金华监管分局等监管机构分别处以处罚,主要违法违规事实涉及信贷违规、销售违规等。工商银行(601398)于近一年内公告了陈鹏等多位分支行高管被中国银行保险监督管理委员会六安监管分局等监管机构分别处以处罚,违法事实涉及:在中国工商银行股份有限公司六安分行内控管理不到位,严重违反审慎经营规则一案中,陈鹏时任该分行个人信贷业务部总经理,是违法行为的直接责任人等。

以上事项不会对各公司本年度经营业绩产生重大负面影响。

本基金决策依据及投资程序:

(1) 研究员对宏观经济、证券市场、行业和公司的发展变化进行深入而有效的研究,形成有关的各类报告,为本基金的投资管理提供决策依据。

(2) 投资决策委员会定期召开会议,讨论本报告期内本基金投资的前十名股票中,没有投资超出基金合同规定范围形成本基金的资产配置比例指导意见。

(3) 基金经理根据投资决策委员会的决议,参考上述报告,并结合自身的分析判断,形成基金投资计划,主要包括行业配置和投资组合管理。

(4) 交易部依据基金经理的指令,制定交易策略,统一进行具体品种的交易;基金经理必须遵守投资组合决定权和交易下单权严格分离的规定。

(5) 投资决策委员会根据市场变化对投资组合计划提出市场风险防范措施,监察稽核部、风险管理部对投资组合计划的执行过程进行日常监督和量化风险控制。

本基金投资贵州茅台主要基于以下原因:国内白酒行业出现弱复苏强分化特征,龙头企业集中度进一步提升,公司是国内白酒龙头,主打高端酒价位段,拥有绝对强的品牌壁垒,业绩表现良好、财务指标过硬。我们认为公司具备较宽的护城河,在国内白酒行业分化的背景之下,公司作为全国化高端龙头具备投资价值。

本基金投资工商银行主要基于以下原因:公司为我国最大的商业银行之一,现阶段,公司业绩拐点向上确定性强,负债成本端优势明显。当前公司估值处于底部,安全边际较高。

除上述情况外,本报告期内本基金投资的前十名证券的发行主体未发现存在被监管部门立案调查,或在报告编制日前一年内受到公开谴责、处罚的情况。

### 5.11.2 基金投资的前十名股票超出基金合同规定的备选股票库情况的说明

本报告期内本基金投资的前十名股票中，没有投资超出基金合同规定的备选股票库。

### 5.11.3 其他资产构成

序号	名称	金额（元）
1	存出保证金	153,247.79
2	应收证券清算款	1,677,137.99
3	应收股利	-
4	应收利息	759,446.53
5	应收申购款	-
6	其他应收款	-
7	待摊费用	-
8	其他	-
9	合计	2,589,832.31

### 5.11.4 报告期末持有的处于转股期的可转换债券明细

序号	债券代码	债券名称	公允价值（元）	占基金资产净值比例（%）
1	110061	川投转债	4,695,480.00	2.59
2	113579	健友转债	3,521,100.00	1.94

### 5.11.5 报告期末前十名股票中存在流通受限情况的说明

本基金本报告期末前十名股票中不存在流通受限情况。

## § 6 开放式基金份额变动

单位：份

项目	东方欣利混合 A	东方欣利混合 C
报告期期初基金份额总额	269,859,920.13	228,574,759.17
报告期期间基金总申购份额	4,644,761.87	73,382,089.92
减：报告期期间基金总赎回份额	184,987,942.81	225,237,343.87
报告期期间基金拆分变动份额（份额减少以“-”填列）	-	-
报告期期末基金份额总额	89,516,739.19	76,719,505.22

## § 7 基金管理人运用固有资金投资本基金情况

### 7.1 基金管理人持有本基金份额变动情况

本报告期基金管理人未持有过本基金份额。

### 7.2 基金管理人运用固有资金投资本基金交易明细

本报告期基金管理人未运用固有资金投资本基金。

## § 8 影响投资者决策的其他重要信息

### 8.1 报告期内单一投资者持有基金份额比例达到或超过 20%的情况

投资者类别	报告期内持有基金份额变化情况					报告期末持有基金情况	
	序号	持有基金份额比例达到或者超过 20%的时间区间	期初份额	申购份额	赎回份额	持有份额	份额占比
机构	-	-	-	-	-	-	-
个人	-	-	-	-	-	-	-
产品	1	20210101 - 20210325	116,244,308.82	-	116,244,308.82	-	-

#### 产品特有风险

基金管理人对本基金拥有完全自主投资决策权。

(1) 当持有基金份额比例达到或超过 20%的投资者较大比例赎回且基金的现金头寸不足时，可能会导致本基金的流动性风险及相关冲击成本，可能造成基金净值的波动。

(2) 当上述投资者赎回触发基金合同约定的巨额赎回情形时，基金管理人可以根据基金合同约定进行相应处理，可能会影响投资者赎回。

### 8.2 影响投资者决策的其他重要信息

截止 2021 年 3 月 31 日，本基金持有科创板流通受限股票。其中中控技术（688777），公允价值占基金资产净值比例 0.23%；罗普特（688619），公允价值占基金资产净值比例 0.08%；欧科亿（688308），公允价值占基金资产净值比例 0.05%；银河微电（688689），公允价值占基金资

产净值比例 0.04%；金盘科技(688676)，公允价值占基金资产净值比例 0.03%；通源环境(688679)，公允价值占基金资产净值比例 0.03%；爱科科技(688092)，公允价值占基金资产净值比例 0.02%。

## § 9 备查文件目录

### 9.1 备查文件目录

- 一、《东方欣利混合型证券投资基金基金合同》
- 二、《东方欣利混合型证券投资基金托管协议》
- 三、东方基金管理股份有限公司批准成立批件、营业执照、公司章程
- 四、本报告期内公开披露的基金资产净值、基金份额净值及其临时公告

### 9.2 存放地点

上述备查文本存放在本基金管理人办公场所。

### 9.3 查阅方式

投资者可免费查阅，在支付工本费后，可在合理时间内取得上述文件的复制件或复印件。相关公开披露的法律文件，投资者还可在本基金管理人网站（[www.orient-fund.com](http://www.orient-fund.com)）查阅。

东方基金管理股份有限公司

2021 年 4 月 21 日