

东方价值挖掘灵活配置混合型证券投资基金
招募说明书(更新)摘要
(2020年第5号)

基金管理人：东方基金管理股份有限公司

基金托管人：中国民生银行股份有限公司

重要提示

东方价值挖掘灵活配置混合型证券投资基金（以下简称“本基金”）根据2016年6月22日中国证券监督管理委员会（以下简称“中国证监会”）《关于准予东方价值挖掘灵活配置混合型证券投资基金注册的批复》（证监许可[2016]1381号）和2017年2月27日中国证监会证券基金机构监管部《关于东方价值挖掘混合型证券投资基金延期募集备案的回函》（机构部函[2017]496号）准予募集注册。本基金基金合同于2017年5月17日生效。

东方基金管理股份有限公司（以下简称“本基金管理人”）保证《东方价值挖掘灵活配置混合型证券投资基金招募说明书》（以下简称“招募说明书”或“本招募说明书”）的内容真实、准确、完整。本招募说明书经中国证监会注册，但中国证监会对本基金募集的注册，并不表明其对本基金的价值和收益作出实质性判断或保证，也不表明投资于本基金没有风险。中国证监会不对基金的投资价值及市场前景等作出实质性判断或者保证。

投资有风险，投资人认购（或申购）基金时应认真阅读本招募说明书、基金合同等信息披露文件。基金的过往业绩并不预示其未来表现。基金管理人管理的其他基金的业绩并不构成本基金业绩表现的保证。

基金管理人依照恪尽职守、诚实信用、谨慎勤勉的原则管理和运用基金财产，但不保证投资本基金一定盈利，也不保证最低收益。

本基金投资于证券市场，基金净值会因为证券市场波动等因素产生波动，投资者在投资本基金前，请认真阅读本招募说明书、基金产品资料概要和基金合同等信息披露文件，自主判断基金的投资价值，自主做出投资决策，全面认识本基金产品的风险收益特征和产品特性，充分考虑自身的风险承受能力，理性判断市场，对认购（或申购）基金的意愿、时机、数量等投资行为作出独立决策，获得基金投资收益，亦承担基金投资中出现的各类风险。投资本基金可能遇到的风险包括：证券市场整体环境引发的系统性风险，个别证券特有的非系统性风险，大量赎回或暴跌导致的流动性风险，基金投资过程中产生的操作风险，因交收违约和投资债券引发的信用风险，基金投资对象与投资策略引致的特有风险，等等。

本基金为混合型基金，属于证券投资基金中风险水平中等的基金品种，其预期风险和预期收益水平高于货币市场基金、债券基金，低于股票型基金。

本基金将股指期货纳入到投资范围中，股指期货采用保证金交易制度，由于保证金交易具有杠杆性，当出现不利行情时，微小的变动就可能会使投资人权益遭受较大损失。同时，股指期货采用每日无负债结算制度，如果没有在规定的时间内补足保证金，按规定将被强制平仓，可能给基金净值带来重大损失。

本基金将资产支持证券纳入到投资范围当中，可能带来以下风险：

①信用风险：基金所投资的资产支持证券之债务人出现违约，或在交易过程中发生交收违约，或由于资产支持证券信用质量降低导致证券价格下降，造成基金财产损失。

②利率风险：市场利率波动会导致资产支持证券的收益率和价格的变动，一般而言，如果市场利率上升，本基金持有资产支持证券将面临价格下降、本金损失的风险，而如果市场利率下降，资产支持证券利息的再投资收益将面临下降的风险。

③流动性风险：受资产支持证券市场规模及交易活跃程度的影响，资产支持证券可能无法在同一价格水平上进行较大数量的买入或卖出，存在一定的流动性风险。

④提前偿付风险：债务人可能会由于利率变化等原因进行提前偿付，从而使基金资产面临再投资风险。

⑤操作风险：基金相关当事人在业务各环节操作过程中，因内部控制存在缺陷或者人为因素造成操作失误或违反操作规程等引致的风险，例如，越权违规交易、交易错误、IT系统故障等风险。

⑥法律风险：由于法律法规方面的原因，某些市场行为受到限制或合同不能正常执行，导致基金财产的损失。

基金管理人提醒投资人基金投资的“买者自负”原则，了解本基金的风险收益特征，并根据自身的投资目的、投资期限、投资经验、资产状况等判断本基金是否和投资者的风险承受能力相适应。在投资人作出投资决策后，基金运营状况与基金净值变化引致的投资风险，由投资人自行负责。

本基金自2017年7月4日起至2017年7月31日以通讯方式召开基金份额持有人大会，会议审议《关于调整东方价值挖掘灵活配置混合型证券投资基金管理费率、托管费率并修改基金合同的议案》及《关于调整东方价值挖掘灵活配置混

合型证券投资基金赎回费率议案》，本次会议于2017年8月1日完成计票，表决通过上述议案，自2017年8月1日起，本基金实施新的费率。关于本次会议的召集及决议情况，可参阅本基金管理人于2017年6月28日、2017年6月29日、2017年6月30日以及2017年8月2日在《上海证券报》及公司网站上披露的相关公告。

根据中国证监会2017年10月1日起施行的《公开募集开放式证券投资基金流动性风险管理规定》的要求，经与相关基金托管人协商一致，并报监管部门备案后，本基金管理人对旗下部分基金的基金合同及托管协议进行了修订，修订后的基金合同及托管协议自2018年3月31日起生效，具体情况请参阅本基金管理人于2018年3月31日在《中国证券报》、《上海证券报》、《证券时报》、《证券日报》及本基金管理人网站上发布的公告。

本基金管理人于2019年8月5日在《中国证券报》和本基金管理人网站发布《关于东方价值挖掘灵活配置混合型证券投资基金增加C类基金份额并修改基金合同的公告》，本基金于2019年8月7日起增加C类基金份额，并对本基金的基金合同、托管协议等文件作相应修改。

根据中国证监会2019年9月1日起施行的《公开募集证券投资基金信息披露管理办法》的要求，经与相关基金托管人协商一致，本基金管理人对旗下部分基金的基金合同及托管协议进行了修订，报监管部门备案并按规定在指定媒介上公告。

公司名称及基金管理人相关内容截止日为2020年8月24日，有关财务数据和净值表现截止日为2020年3月31日(财务数据未经审计)，如无其他特别说明，本招募说明书其他所载内容截止日为2020年5月17日。

一、基金合同生效日期

2017年5月17日

二、基金管理人

（一）基金管理人基本情况

名称：东方基金管理股份有限公司

住所：北京市西城区锦什坊街28号1-4层

办公地址：北京市西城区锦什坊街28号1-4层

邮政编码：100033

法定代表人：崔伟

成立时间：2004年6月11日

组织形式：股份有限公司

注册资本：叁亿叁仟叁佰叁拾叁万元人民币

营业期限：2004年6月11日至长期

经营范围：基金募集；基金销售；资产管理；从事境外证券投资管理业务；
中国证监会许可的其他业务

批准设立机关及批准设立文号：中国证监会证监基金字[2004]80号

统一社会信用代码：911100007635106822

联系人：李景岩

电话：010-66295888

股权结构：

股东名称	认购股份数 (万股)	持股比例
东北证券股份有限公司	19200	57.60%
河北国控资本管理有限公司	8100	24.30%
渤海国际信托股份有限公司	2700	8.10%
天津汇智长行企业管理咨询中心（有限合伙）	1170	3.51%
天津汇远长行企业管理咨询中心（有限合伙）	1123	3.37%
天津汇聚长行企业管理咨询中心（有限合伙）	1040	3.12%
合计	33333	100%

内部组织结构：

股东会是公司的最高权力机构，下设董事会和监事会，董事会下设合规与风

险控制委员会、薪酬与考核委员会；公司组织管理实行董事会领导下的总经理负责制，下设投资决策委员会、产品委员会、IT治理委员会、风险控制委员会、估值委员会、反洗钱工作组和权益投资部、权益研究部、固定收益投资部、固定收益研究部、量化投资部、专户投资部、市场部、产品开发部、机构业务一部、战略客户部、电子商务部、运营部、交易部、信息技术部、财务部、人力资源部、综合管理部、董事会办公室、风险管理部、监察稽核部、财富管理部二十一个职能部门及北京分公司、上海分公司、广州分公司、成都分公司；公司设督察长，分管风险管理部、监察稽核部，负责组织指导公司的风险管理和监察稽核工作。

（二）基金管理人主要人员情况

1、董事会成员

崔伟先生，董事长，经济学博士。历任中国人民银行副主任科员、主任科员、副处级秘书，中国证监会党组秘书、秘书处副处长、处长，中国人民银行东莞中心支行副行长、党委委员，中国人民银行汕头中心支行行长、党委书记兼国家外汇管理局汕头中心支局局长，中国证监会海南监管局副局长兼党委委员、局长兼党委书记，中国证监会协调部副主任兼中国证监会投资者教育办公室召集人，中国证券投资基金业协会第一届理事；现任东方基金管理股份有限公司董事长，兼任东北证券股份有限公司副董事长、中国证券投资基金业协会第二届监事、东方汇智资产管理有限公司董事长、东证融汇证券资产管理有限公司董事。

何俊岩先生，董事，硕士，高级会计师、中国注册会计师、中国注册资产评估师，吉林省五一劳动奖章获得者。历任吉林省五金矿产进出口公司计划财务部财务科长，东北证券有限责任公司计划财务部总经理、客户资产管理总部总经理，福建凤竹纺织科技股份有限公司财务总监，东北证券有限责任公司财务总监，东北证券股份有限公司副总裁、常务副总裁，东证融达投资有限公司董事，东证融通投资管理有限公司董事，东方基金管理有限责任公司监事会主席；现任东北证券股份有限公司副董事长、总裁、党委副书记，兼任吉林省证券业协会副会长，东证融通投资管理有限公司董事长，东证融达投资有限公司董事长，东证融汇证券资产管理有限公司董事。

李雪飞先生，董事，硕士。曾任吉林建设开发集团公司党委文书，吉林省国际信托投资公司职员，华泰证券股份有限公司长春同志街营业部交易部经理、总

经理助理，东北证券股份有限公司长春自由大路证券营业部总经理、长春同志街第三证券营业部总经理、营销管理部总经理、客户服务部总经理、机构业务部总经理、总裁助理、经纪业务发展与管理委员会副主任、金融产品部总经理、职工监事、东证融达投资有限公司董事；现任东北证券股份有限公司党委委员、副总裁、经纪业务发展与管理委员会主任，兼任东证融汇证券资产管理有限公司副董事长、渤海期货股份有限公司董事。

王真女士，董事，工商管理硕士。曾任沧州日报社记者，燕赵都市报社经济新闻部主任，河北青年报社副总编辑，河北建设投资集团有限公司集团办公室副主任，河北省国有资产控股运营有限公司战略投资部部长；现任河北省国有资产控股运营有限公司总裁助理、资本运营总监，兼任河北国控资本管理有限公司党委书记、董事长。

董丁丁先生，董事，北京大学金融学硕士，中共党员。历任海南航空股份有限公司飞行计划员、机组资源管理员、海航集团财务有限公司金融服务部信贷信息助理、信贷信息主管、公司业务经理、客户经理、总经理助理，资金信贷部副总经理、总经理。现任渤海国际信托股份有限公司财务总监。

雷小玲女士，独立董事，北京大学 EMBA，中国注册会计师。历任贵阳市财经学校会计专业教师，贵州省财经学院会计学系教师，海南会计师事务所注册会计师，证监会发行部发行审核委员，亚太中汇会计师事务所有限公司副主任会计师。现任中审众环会计师事务所海南分所所长，兼任海南省注册会计师协会专业技术咨询委员会主任委员。

陈守东先生，独立董事，经济学博士。历任通化煤矿学院教师，吉林大学数学系教师，吉林大学经济管理学院副教授，吉林大学商学院教授、博士生导师；现任吉林大学数量经济研究中心教授、博士生导师，兼任通化葡萄酒股份有限公司独立董事，中国金融学年会常务理事，吉林省现场统计学会副理事长，吉林省法学会金融法学会副会长及金融法律专家团专家。

刘峰先生，独立董事，大学本科。历任湖北省黄石市律师事务所副主任，海南方圆律师事务所主任；现任上海市锦天城律师事务所高级合伙人，兼任梓昆科技（中国）股份有限公司独立董事，三角轮胎股份有限公司独立董事，长华化学科技股份有限公司独立董事，中华全国律师协会律师发展战略研究委员会副主任，

金融证券委员会委员，并被国家食品药品监督管理局聘为首批餐饮服务食品安全法律组专家。

刘鸿鹏先生，董事，吉林大学行政管理硕士。曾任吉林物贸股份有限公司投资顾问，君安证券有限责任公司长春办事处融资融券专员，吉林省信托营业部筹建负责人，新华证券股份有限公司长春同志街营业部副经理、经理，东北证券股份有限公司杭州营业部经理、营销管理总部副经理、经理。2011年5月加盟本公司，历任总经理助理兼市场总监、市场部经理，公司副总经理；现任公司总经理兼首席信息官。

2、监事会成员

赵振兵先生，监事会主席，本科，高级经济师。历任河北华联商厦团委副书记、总经理助理、副总经理，河北省商贸集团经营二公司副总经理，河北省工贸资产经营有限公司改革发展处副处长，河北省国有资产控股运营有限公司团委书记、企业管理部副部长、资产运营部部长、副总裁；现任河北省国有资产控股运营有限公司总裁、党委副书记、副董事长。

周鑫先生，监事，硕士研究生。曾任职北京时代博讯高科技有限公司、太平洋证券有限责任公司、北京航天辰光精密仪器有限公司等机构；现任东方基金管理股份有限公司综合管理部总经理兼人力资源部总经理。

王丹丹女士，监事，硕士研究生。曾任职职工银瑞信基金管理有限公司、英大基金管理有限公司；现任东方基金管理股份有限公司产品开发部总经理兼运营部总经理、交易部总经理。

3、高级管理人员

崔伟先生，董事长，简历请参见董事介绍。

刘鸿鹏先生，总经理兼首席信息官，简历请参见董事介绍。

秦熠群先生，副总经理，兼任东方汇智资产管理有限公司董事，中央财经大学经济学博士。历任中央财经大学经济学院副院长、学校分部副主任等职务。2011年7月加盟本公司，历任董办主任、董秘、总经理助理等职务，期间兼任人力资源部、综合管理部、风险管理部等部门总经理职务。

张科先生，副总经理。中国人民银行研究生部金融学博士。历任甘肃银光化学工业公司中学教师，深圳发展银行蛇口支行会计、信贷业务员，深圳发展银行

上海分行资金部部门负责人，平安银行北京分行副行长、资深销售总监；2019年12月加盟本公司，曾任特别助理。

杨贵宾先生，副总经理兼固定收益投资总监，投资决策委员会委员，东方双债添利债券型证券投资基金基金经理，东方多策略灵活配置混合型证券投资基金基金经理。西安交通大学经济学博士。历任富国基金管理有限责任公司固定收益研究员、基金经理，上海海通证券资产管理有限公司工作，任投资主办、固定收益投资总监、公司总经理助理；2019年9月加盟本公司，曾任总经理助理兼固定收益投资总监。

关洪波先生，副总经理兼市场总监，吉林大学工商管理硕士。历任吉林省松原市长山政府工作公务员，长春证券有限责任公司人事管理，新华证券有限责任公司长春安达街营业部副总经理，东北证券有限责任公司南京中山北路营业部、长春建设街营业部总经理，吉林省通化市二道江区区委常委、副区长，东北证券股份有限公司运营管理部总经理；2017年11月加盟本公司，曾任总经理助理兼市场总监。

李景岩先生，督察长，硕士研究生，中国注册会计师。历任东北证券股份有限公司延吉证券营业部财务经理、北京管理总部财务经理。2004年6月加盟本公司，曾任财务主管，财务部经理，财务负责人，综合管理部经理兼人力资源部经理、总经理助理。

4、本基金基金经理

姓名	任职时间	简历
薛子徽(先生)	2020年7月3日至今	山西大学工商管理、应用心理学专业学士，13年证券从业经历。曾任中宣部政研所研究员、中信基金管理有限责任公司助理研究员、华夏基金管理有限公司研究员。2009年7月加盟本公司，曾任权益投资部房地产、综合、汽车、国防军工、机械设备行业研究员，投资经理、东方核心动力股票型开放式证券投资基金（于2015年7月31日转型为东方核心动力混合型证券投资基金）基金经

		理、东方互联网嘉混合型证券投资基金基金经理、东方大健康混合型证券投资基金基金经理、东方睿鑫热点挖掘灵活配置混合型证券投资基金基金经理、东方核心动力混合型证券投资基金基金经理、东方区域发展混合型证券投资基金基金经理、东方增长中小盘混合型开放式证券投资基金（自2018年6月21日起转型为东方新能源汽车主题混合型证券投资基金）基金经理，现任东方新价值混合型证券投资基金基金经理、东方周期优选灵活配置混合型证券投资基金基金经理、东方成长收益灵活配置混合型证券投资基金基金经理、东方价值挖掘灵活配置混合型证券投资基金基金经理。
许文波(先生)	自2019年6月10日至2020年7月23日任本基金基金经理。	
张玉坤(先生)	自2017年9月13日至2020年7月23日任本基金基金经理。	
王然(女士)	自2017年5月17日至2018年8月16日任本基金基金经理。	

5、投资决策委员会成员

刘鸿鹏先生，总经理兼首席信息官，投资决策委员会主任委员，简历请参见董事介绍。

杨贵宾先生，公司副总经理、固定收益投资总监、投资决策委员会委员，简历请参见高级管理人员介绍。

许文波先生，公司总经理助理、权益投资总监、投资决策委员会委员。吉林大学工商管理硕士，19年投资从业经历。曾任新华证券有限责任公司投资顾问部分析师；东北证券股份有限公司资产管理分公司投资管理部投资经理、部门经理；德邦基金管理有限公司基金经理、投资研究部总经理。2018年4月加盟本公司，曾任东方双债添利债券型证券投资基金基金经理、东方价值挖掘灵活配置混合型证券投资基金基金经理，现任东方精选混合型开放式证券投资基金基金经理、东方强化收益债券型证券投资基金基金经理、东方龙混合型开放式证券投资基金基

金经理、东方欣利混合型证券投资基金基金经理。

蒋茜先生，权益投资部总经理，投资决策委员会委员。清华大学工商管理硕士，10年证券从业经历。曾任GCW Consulting高级分析师、中信证券高级经理、天安财产保险股份有限公司研究总监、渤海人寿保险股份有限公司投资总监。2017年5月加盟本公司，曾任研究部总经理，东方支柱产业灵活配置混合型证券投资基金基金经理、东方精选混合型开放式证券投资基金基金经理，现任东方主题精选混合型证券投资基金基金经理、东方互联网嘉混合型证券投资基金基金经理、东方创新科技混合型证券投资基金基金经理、东方人工智能主题混合型证券投资基金基金经理。

王然女士，权益研究部副总经理，投资决策委员会委员。北京交通大学产业经济学硕士，12年证券从业经历。曾任益民基金交通运输、纺织服装、轻工制造行业研究员。2010年4月加盟本公司，曾任权益投资部交通运输、纺织服装、商业零售行业研究员，东方策略成长股票型开放式证券投资基金（于2015年8月7日转型为东方策略成长混合型开放式证券投资基金）基金经理助理、东方策略成长股票型开放式证券投资基金（于2015年8月7日转型为东方策略成长混合型开放式证券投资基金）基金经理、东方赢家保本混合型证券投资基金基金经理、东方保本混合型开放式证券投资基金（于2017年5月11日转型为东方成长收益平衡混合型证券投资基金）基金经理、东方荣家保本混合型证券投资基金基金经理、东方民丰回报赢安定期开放混合型证券投资基金（于2017年9月13日起转型为东方民丰回报赢安混合型证券投资基金）基金经理、东方成长收益平衡混合型证券投资基金（于2018年1月17日转型为东方成长收益灵活配置混合型证券投资基金）基金经理、东方大健康混合型证券投资基金基金经理、东方成长收益灵活配置混合型证券投资基金基金经理、东方价值挖掘灵活配置混合型证券投资基金基金经理、东方合家保本混合型证券投资基金基金经理，现任东方策略成长混合型开放式证券投资基金基金经理、东方新兴成长混合型证券投资基金基金经理、东方新思路灵活配置混合型证券投资基金基金经理、东方民丰回报赢安混合型证券投资基金基金经理、东方盛世灵活配置混合型证券投资基金基金经理、东方城镇消费主题混合型证券投资基金基金经理。

吴萍萍女士，固定收益投资部副总经理，投资决策委员会委员。中国人民大

学应用经济学硕士，9年证券从业经历。曾任安信证券投资组资金交易员、民生加银基金管理有限公司专户投资经理。2015年11月加盟本公司，曾任东方稳健回报债券型证券投资基金基金经理助理、东方添益债券型证券投资基金基金经理助理、东方利群混合型发起式证券投资基金基金经理助理、东方强化收益债券型证券投资基金基金经理助理、东方添益债券型证券投资基金基金经理、东方安心收益保本混合型证券投资基金（于2019年8月2日起转型为东方成长回报平衡混合型证券投资基金）基金经理、东方稳健回报债券型证券投资基金基金经理、东方成长回报平衡混合型证券投资基金基金经理、东方臻悦纯债债券型证券投资基金基金经理、东方合家保本混合型证券投资基金基金经理，现任东方永兴18个月定期开放债券型证券投资基金基金经理、东方臻选纯债债券型证券投资基金基金经理、东方永泰纯债1年定期开放债券型证券投资基金基金经理、东方添益债券型证券投资基金基金经理、东方臻享纯债债券型证券投资基金基金经理、东方卓行18个月定期开放债券型证券投资基金基金经理、东方永悦18个月定期开放纯债债券型证券投资基金基金经理、东方臻萃3个月定期开放纯债债券型证券投资基金基金经理。

6、上述人员之间均不存在近亲属关系。

三、基金托管人

（一）基金托管人概况

1、基本情况

名称：中国民生银行股份有限公司（以下简称“中国民生银行”）

住所：北京市西城区复兴门内大街2号

办公地址：北京市西城区复兴门内大街2号

法定代表人：洪崎

成立时间：1996年2月7日

基金托管业务批准文号：证监基金字[2004]101号

组织形式：其他股份有限公司（上市）

注册资本：28,365,585,227元人民币

存续期间：持续经营

电话：010-58560666

联系人：罗菲菲

中国民生银行是我国首家主要由非公有制企业入股的全国性股份制商业银行，同时又是严格按照《公司法》和《商业银行法》建立的规范的股份制金融企业。多种经济成份在中国金融业的涉足和实现规范的现代企业制度，使中国民生银行有别于国有银行和其他商业银行，而为国内外经济界、金融界所关注。中国民生银行成立二十年来，业务不断拓展，规模不断扩大，效益逐年递增，并保持了快速健康的发展势头。

2000年12月19日，中国民生银行A股股票（600016）在上海证券交易所挂牌上市。2003年3月18日，中国民生银行40亿可转换公司债券在上交所正式挂牌交易。2004年11月8日，中国民生银行通过银行间债券市场成功发行了58亿元人民币次级债券，成为中国第一家在全国银行间债券市场成功私募发行次级债券的商业银行。2005年10月26日，民生银行成功完成股权分置改革，成为国内首家完成股权分置改革的商业银行，为中国资本市场股权分置改革提供了成功范例。2009年11月26日，中国民生银行在香港交易所挂牌上市。

中国民生银行自上市以来，按照“团结奋进，开拓创新，培育人才；严格管理，规范行为，敬业守法；讲究质量，提高效益，健康发展”的经营发展方针，在改革发展与管理等方面进行了有益探索，先后推出了“大集中”科技平台、“两率”考核机制、“三卡”工程、独立评审制度、八大基础管理系统、集中处理商业模式及事业部改革等制度创新，实现了低风险、快增长、高效益的战略目标，树立了充满生机与活力的崭新的商业银行形象。

民生银行荣获第十三届上市公司董事会“金圆桌”优秀董事会奖；

民生银行在华夏时报社主办的第十一届金蝉奖评选中荣获“2017年度小微金融服务银行”；

民生银行荣获《亚洲货币》杂志颁发的“2016中国地区最佳财富管理私人银行”奖项；

民生银行荣获新浪财经颁发的“年度最佳电子银行”及“年度直销银行十强”奖项；

民生银行荣获VISA颁发的“最佳产品设计创新奖”；

民生银行在经济观察报举办的“中国卓越金融奖”评选中荣获“年度卓越资产管理银行”；

民生银行荣获全国银行间同业拆借中心授予的“2016年度银行间本币市场优秀交易商”、“2016年度银行间本币市场优秀衍生品交易商”及“2016年度银行间本币市场优秀债券交易商”奖项；

民生银行荣获中国银行间交易协商会授予的“2016年度优秀综合做市机构”和“2016年度优秀信用债做市商”奖项；

民生银行荣获英国 WPP（全球最大的传媒集团之一）颁发的“2017年度最具价值中国品牌 100 强”；

民生银行在中国资产证券化论坛年会上被授予“2016年度特殊贡献奖”。

2、主要人员情况

张庆先生，中国民生银行资产托管部总经理，博士研究生，具有基金托管人高级管理人员任职资格，从事过金融租赁、证券投资、银行管理等工作，具有 26 年金融从业经历，不仅有丰富的一线实战经验，还有扎实的总部管理经验。历任中国民生银行西安分行副行长，中国民生银行沈阳分行筹备组组长、行长、党委书记。

3、基金托管业务经营情况

中国民生银行股份有限公司于 2004 年 7 月 9 日获得基金托管资格，成为《中华人民共和国证券投资基金法》颁布后首家获批从事基金托管业务的银行。为了更好地发挥后发优势，大力发展托管业务，中国民生银行股份有限公司资产托管部从成立伊始就本着充分保护基金持有人的利益、为客户提供高品质托管服务的原则，高起点地建立系统、完善制度、组织人员。资产托管部目前共有员工 72 人，平均年龄 38 岁，100%员工拥有大学本科以上学历，64%以上员工具有硕士以上文凭。

中国民生银行坚持以客户需求为导向，秉承“诚信、严谨、高效、务实”的经营理念，依托丰富的资产托管经验、专业的托管业务服务和先进的托管业务平台，为境内外客户提供安全、准确、及时、高效的专业托管服务。截至 2020 年 3 月 31 日，中国民生银行已托管 238 只证券投资基金。中国民生银行资产托管部于 2018 年 2 月 6 日发布了“爱托管”品牌，近百余家资管机构及合作客户的代表受

邀参加了启动仪式。资产托管部始终坚持以客户为中心，致力于为客户提供全面的综合金融服务。对内大力整合行内资源，对外广泛搭建客户服务平台，向各类托管客户提供专业化、增值化的托管综合金融服务，得到各界的充分认可，也在市场上树立了良好品牌形象，成为市场上一家有特色的托管银行。自2010年至今，中国民生银行荣获《金融理财》杂志颁发的“最具潜力托管银行”、“最佳创新托管银行”、“金牌创新力托管银行”奖和“年度金牌托管银行”奖，荣获《21世纪经济报道》颁发的“最佳金融服务托管银行”奖，尤其2019年，获得由金融时报社和国家金融与发展实验室共同评出的“年度最佳托管银行”奖项。

（二）基金托管人的内部控制制度

1、内部风险控制目标

（1）建立完整、严密、高效的风险控制体系，形成科学的决策机制、执行机制和监督机制，防范和化解经营风险，保障资产托管业务的稳健运行和托管财产的安全完整。

（2）大力培育合规文化，自觉形成守法经营、规范运作的经营思想和经营理念，严格控制合规风险，保证资产托管业务符合国家有关法律法规和行业监管规则。

（3）以相互制衡健全有效的风控组织结构为保障，以完善健全的制度为基础，以落实到位的过程控制为着眼点，以先进的信息技术手段为依托，建立全面、系统、动态、主动、有利于差错防弊、堵塞漏洞、消除隐患、保证业务稳健运行的风险控制制度，确保托管业务信息真实、准确、完整、及时。

2、内部风险控制组织结构

总行高级管理层负责部署全行的风险管理工作。总行风险管理委员会是总行高级管理层下设的风险管理专业委员会，对高级管理层负责，支持高级管理层履行职责。资产托管业务风险控制工作在总行风险管理委员会的统一部署和指导下开展。

3、总行各部门紧密配合，共同把控资产托管业务运行中的风险，具体职责与分工如下：总行风险管理部作为总行风险管理委员会秘书机构，是全行风险管理的统筹部门，对资产托管部的风险控制工作进行指导；总行法律事务部负责资产托管业务项下的相关合同、协议等文本的审定；总行内控合规部负责该业务与管

理的合规性审查、检查与督导整改；总行审计部对全行托管业务进行内部审计。包括定期内部审计、现场和非现场检查等；总行办公室与资产托管部共同制定声誉风险应对预案。按资产托管部需求对由托管业务引发的声誉风险事件进行定向舆情监测，对由托管业务引起的声誉风险进行应急处置，包括与全国性媒体进行沟通、避免负面报道、组织正面回应等。

内部风险控制原则：

（1）合法合规原则。风险控制应符合和体现国家法律、法规、规章和各项政策。

（2）全面性原则。风险控制覆盖托管部的各个业务中心、各个岗位和各级人员，并涵盖资产托管业务各环节。

（3）有效性原则。资产托管业务从业人员应全力维护内部控制制度的有效执行，任何人都没有超越制度约束的权力。

（4）预防性原则。必须树立“预防为主”的管理理念，控制资产托管业务中风险发生的源头，防患于未然，尽量避免业务操作中各种问题的产生。

（5）及时性原则。资产托管业务风险控制制度的制定应当具有前瞻性，并且随着托管部经营战略、经营方针、经营理念等内部环境的变化和国家法律法规、政策制度等外部环境的改变进行及时的修改或完善。发现问题，要及时处理，堵塞漏洞。

（6）独立性原则。各业务中心、各岗位职能上保持相对独立性。风险监督中心是资产托管部下设的执行机构，不受其他业务中心和个人干涉。业务操作人员和检查人员严格分开，以保证风险控制机构的工作不受干扰。

（7）相互制约原则。各业务中心、各岗位权责明确，相互牵制，通过切实可行的相互制衡措施来消除风险控制的盲点。

（8）防火墙原则。托管银行自身财务与托管资产财务严格分开；托管业务日常操作部门与行政、研发和营销等部门隔离。

4、内部风险控制制度和措施

（1）制度建设：建立了明确的岗位职责、科学的业务流程、详细的操作手册、严格的人员行为规范等一系列规章制度。

（2）建立健全的组织管理结构：前后台分离，不同部门、岗位相互牵制。

(3) 风险识别与评估：风险监督中心指导业务中心进行风险识别、评估，制定并实施风险控制措施。

(4) 相对独立的业务操作空间：业务操作区相对独立，实施门禁管理和音像监控。

(5) 人员管理：进行定期的业务与职业道德培训，使员工树立风险防范与控制理念，并签订承诺书。

(6) 应急预案：制定完备的《应急预案》，并组织员工定期演练；建立异地灾备中心，保证业务不中断。

5、资产托管部内部风险控制

中国民生银行股份有限公司从控制环境、风险评估、控制活动、信息沟通、监控等五个方面构建了托管业务风险控制体系。

(1) 坚持风险管理与业务发展同等重要的理念。托管业务是商业银行新兴的中间业务，中国民生银行股份有限公司资产托管部从成立之日起就特别强调规范运作，一直将建立一个系统、高效的风险防范和控制体系作为工作重点。随着市场环境的变化和托管业务的快速发展，新问题新情况不断出现，中国民生银行股份有限公司资产托管部始终将风险管理放在与业务发展同等重要的位置，视风险防范和控制为托管业务生存和发展的生命线。

(2) 实施全员风险管理。完善的风险管理体系需要从上至下每个员工的共同参与，只有这样，风险控制制度和措施才会全面、有效。中国民生银行股份有限公司资产托管部实施全员风险管理，将风险控制责任落实到具体业务中心和业务岗位，每位员工对自己岗位职责范围内的风险负责。

(3) 建立分工明确、相互牵制的风险控制组织结构。托管部通过建立纵向双人制，横向多中心制的内部组织结构，形成不同中心、不同岗位相互制衡的组织结构。

(4) 以制度建设作为风险管理的核心。中国民生银行股份有限公司资产托管部十分重视内部控制制度的建设，已经建立了一整套内部风险控制制度，包括业务管理办法、内部控制制度、员工行为规范、岗位职责及涵括所有后台运作环节的操作手册。以上制度随着外部环境和业务的发展还会不断增加和完善。

(5) 制度的执行和监督是风险控制的关键。制度执行比编写制度更重要，制

度落实检查是风险控制管理的有力保证。中国民生银行股份有限公司资产托管部内部设置专职风险监督中心，依照有关法律规章，定期对业务的运行进行稽核检查。总行审计部也不定期对资产托管部进行稽核检查。

（6）将先进的技术手段运用于风险控制中。在风险管理中，技术控制风险比制度控制风险更加可靠，可将人为不确定因素降至最低。托管业务系统需求不仅从业务方面而且从风险控制方面都要经过多方论证，托管业务技术系统具有较强的自动风险控制功能。

（三）基金托管人对基金管理人运作基金进行监督的方法和程序

根据《基金法》、《运作办法》、基金合同和有关法律法规的规定，对基金的投资对象、基金资产的投资组合比例、基金资产的核算、基金资产净值的计算、基金管理人报酬的计提和支付、基金托管人报酬的计提和支付、基金申购资金的到账和赎回资金的划付、基金收益分配等行为的合法性、合规性进行监督和核查。

基金托管人发现基金管理人的违反《基金法》、《运作办法》、基金合同和有关法律法规规定的行为，应及时以书面形式通知基金管理人限期纠正，基金管理人收到通知后应及时核对确认并以书面形式对基金托管人发出回函。在限期内，基金托管人有权随时对通知事项进行复查，督促基金管理人改正。基金管理人对于基金托管人通知的违规事项未能在限期内纠正的，基金托管人应报告中国证监会。

基金托管人发现基金管理人存在重大违规行为，应立即报告中国证监会，同时通知基金管理人限期纠正。

四、相关服务机构

（一）直销机构

1、柜台交易

名称：东方基金管理股份有限公司直销中心

住所：北京市西城区锦什坊街 28 号 1-4 层

法定代表人：崔伟

办公地址：北京市西城区锦什坊街 28 号 3 层

联系人：王丹

电话：010—66295876

传真：010—66578690

网址：www.orient-fund.com 或 www.df5888.com

2、电子交易

投资者可以通过基金管理人网上交易系统办理基金的申购、赎回等业务，具体业务办理情况及业务规则请登录基金管理人网站查询。

网址：www.orient-fund.com 或 www.df5888.com

（二）其他销售机构

1、晋商银行股份有限公司

住所：山西省太原市长风西街1号丽华大厦A座

办公地址：山西省太原市小店区长风街59号

联系人：董嘉文

电话：0351-6819505

传真：0351-6819898

客户服务电话：95105588

网址：www.jshbank.com

2、东北证券股份有限公司

住所：长春市生态大街6666号

办公地址：长春市生态大街6666号

法定代表人：李福春

联系人：安岩岩

电话：0431-85096517

传真：0431-85096795

客服电话：95360

网址：www.nesc.cn

3、华鑫证券有限责任公司

住所：深圳市福田区金田路4018号安联大厦28层A01、B01（b）单元

办公地址：上海市徐汇区肇嘉浜路750号

法定代表人：俞洋

联系人：杨莉娟

电话：021-54967552

传真：021-54967293

客服电话：021-32109999；029-68918888；4001099918

网址：www.cfsc.com.cn

4、中信建投证券股份有限公司

住所：北京市朝阳区安立路66号4号楼

办公地址：北京市朝阳区门内大街188号

法定代表人：王常青

联系人：权唐

电话：010-85130588

传真：010-65182261

客服电话：400-8888-108

网址：www.csc108.com

5、中信证券（山东）有限责任公司

住所：青岛市崂山区深圳路222号1号楼2001

办公地址：青岛市市南区东海西路28号龙翔广场东座5层

法定代表人：姜晓林

联系人：刘晓明

电话：0531-89606165

传真：0532-85022605

客服电话：95548

网址：www.zxwt.com.cn

6、中信证券股份有限公司

住所：广东省深圳市福田区中心三路8号卓越时代广场（二期）北座

办公地址：北京市朝阳区亮马桥路48号中信证券大厦

法定代表人：张佑君

联系人：郑慧

电话：010-6083 8888

传真：010-6083 6029

客服电话：95548

网址：www.cs.ecitic.com

7、中信期货有限公司

住所：深圳市福田区中心三路8号卓越时代广场(二期)北座13层1301-1305室、14层

办公地址：深圳市福田区中心三路8号卓越时代广场（二期）北座13层1301-1305室、14层

法定代表人：张皓

联系人：刘宏莹

电话：010-60833754

传真：0755-83201097

客服电话：400-990-8826

网址：www.citicsf.com

8、华龙证券股份有限公司

住所：兰州市城关区东岗西路638号兰州财富中心21楼

办公地址：兰州市城关区东岗西路638号19楼

法定代表人：李晓安

联系人：范坤

电话：0931-4890208

传真：0931-4890628

客户服务电话：95368

网址：www.hlzq.com

9、华金证券股份有限公司

住所：中国（上海）自由贸易试验区杨高南路759号30层

办公地址：中国（上海）自由贸易试验区杨高南路759号30层

联系人：郑媛

电话：021-20655746

客户服务电话：4008211357

网址：<https://www.huajinsc.cn>

10、阳光人寿保险股份有限公司

注册地址：海南省三亚市迎宾路 360-1 号三亚阳光金融广场 16 层

办公地址：北京市朝阳区朝阳门外大街乙 12 号院 1 号昆泰国际大厦 12 层

法定代表人：李科

客户服务电话：95510

网址：<http://fund.sinosig.com/>

11、中国中金财富证券有限公司

住所：深圳市福田区益田路与福中路交界处荣超商务中心 A 栋第 18-21 层及第 04 层 01. 02. 03. 05. 11. 12. 13. 15. 16. 18. 19. 20. 21. 22. 23 单元

办公地址：深圳市福田区益田路与福中路交界处荣超商务中心 A 栋第 18-21 层及第 04 层 01. 02. 03. 05. 11. 12. 13. 15. 16. 18. 19. 20. 21. 22. 23 单元

法定代表人：高涛

客户服务热线：95532、400-600-8008

网站：www.china-invs.cn

12、大连网金基金销售有限公司

住所：辽宁省大连市沙河口区体坛路 22 号诺德大厦 2 层 202 室

办公地址：辽宁省大连市沙河口区体坛路 22 号诺德大厦 2 层 202 室

法人代表：樊怀东

联系人：于秀

电话：0411-39027810

传真：0411-39027835

客户服务热线：4000-899-100

网址：www.yibaijin.com

13、上海长量基金销售投资顾问有限公司

住所：上海市浦东新区高翔路 526 号 2 幢 220 室

办公地址：上海市浦东新区浦东大道 555 号裕景国际 B 座 16 层

法定代表人：张跃伟

联系人：单丙焱

电话：021-20691832

传真：021-20691861

客户服务电话：400 820 2899

网址：www.erichfund.com

14、武汉市伯嘉基金销售有限公司

住所：湖北省武汉市江汉区武汉中央商务区泛海国际 SOHO 城（一期）第 7 栋
23 层 1 号、4 号

办公地址：湖北省武汉市江汉区武汉中央商务区泛海国际 SOHO 城（一期）第
7 栋 23 层 1 号、4 号

法定代表人：陶捷

联系人：孔繁

电话：027-87006003*8020

传真：027-87006010

客户服务电话：400-027-9899

网址：www.buyfunds.cn

15、上海华夏财富投资管理有限公司

住所：上海市虹口区东大名路 687 号 1 幢 2 楼 268 室

办公地址：北京市西城区金融大街 33 号通泰大厦 B 座 8 层

法定代表人：毛淮平

联系人：仲秋玥

电话：010-88066632

传真：010-63136184

客户服务电话：400-817-5666

网址：www.amcfortune.com

16、一路财富（北京）基金销售股份有限公司

住所：北京市西城区阜成门外大街 2 号 1 幢 A2208 室

办公地址：北京市海淀区奥北科技园-国泰大厦 9 层

法定代表人：吴雪秀

联系人：吕晓歌

电话：010-88312877

传真：010-88312099

客服电话：400-001-1566

网址：www.yilucaifu.com

17、北京汇成基金销售有限公司

住所：北京市海淀区中关村大街11号A座1108

办公地址：北京市海淀区中关村大街11号A座1108

法定代表人：王伟刚

联系人：丁向坤

联系电话：010-56282140

传真：010-62680827

客服电话：400-619-9059

网址：www.fundzone.cn

18、天津市润泽基金销售有限公司

住所：天津市和平区南京路181号世纪都会1606-1607

办公地址：天津市和平区南京路181号世纪都会1606-1607

联系人：孟媛媛

电话：18920017760

传真：022-23297867

客户服务电话：400-706-6880

网址：www.fhcfjj.com

19、北京蛋卷基金销售有限公司

住所：北京市朝阳区阜通东大街1号院6号楼2单元21层222507

办公地址：北京市朝阳区阜通东大街1号院6号楼2单元21层222507

法定代表人：钟斐斐

联系人：侯芳芳

电话：010-61840688

客服电话：400-159-9288

网址：danjuanapp.com

20、中民财富基金销售（上海）有限公司

住所：上海市黄浦区中山南路 100 号 7 层 05 单元

办公地址：上海市浦东新区民生路 1199 弄证大五道口广场 1 号楼 27 层

法定代表人：弭洪军

联系人：黄鹏

电话：18521506916

客服电话：400-876-5716

网址：www.cmiwm.com

21、南京苏宁基金销售有限公司

住所：南京市玄武区苏宁大道 1-5 号

办公地址：南京市玄武区徐庄软件园苏宁大道 1 号

法定代表人：王锋

联系人：张云飞

电话：13016933367

客服电话：025-66996699

网址：www.snjijin.com

22、西藏东方财富证券股份有限公司

住所：西藏自治区拉萨市柳梧新区国际总部城 10 栋楼

办公地址：西藏自治区拉萨市柳梧新区国际总部城 10 栋楼

法定代表人：陈宏

联系人：付佳

电话：17717379005

客服电话：95357

网址：www.18.cn

23、江苏汇林保大基金销售有限公司

住所：南京市高淳区经济开发区古檀大道 47 号

办公地址：南京市鼓楼区中山北路 105 号中环国际 1413 室

法定代表人：吴言林

联系人：孙平

电话：13564999938

客服电话：025-66046166

网址：www.huilinbd.com

24、深圳前海财厚基金销售有限公司

住所：深圳市前海深港合作区前湾一路1号A栋201室

办公地址：广东省深圳市南山区高新南十道 深圳湾科技生态园三区11栋A座3608室

法定代表人：杨艳平

联系人：莫婉

电话：13923830997

客服电话：400-1286-800

网址：www.caiho.cn

25、喜鹊财富基金销售有限公司

住所：西藏拉萨市柳梧新区柳梧大厦1513室

办公地址：西藏拉萨市柳梧新区柳梧大厦1513室

法定代表人：陈皓

联系人：张萌

联系电话：18600730680

客服电话：400-6997-719

网址：www.xiquefund.com

26、中证金牛（北京）投资咨询有限公司

住所：北京市丰台区东管头1号2号楼2-45室

办公地址：北京市西城区宣武门外大街甲1号环球财讯中心A座5层

法定代表人：钱昊旻

联系人：沈晨

电话：010-59336544

客服电话：4008-909-998

网址：www.jnlc.com

27、玄元保险代理有限公司

住所：中国（上海）自由贸易试验区张杨路707号1105室

办公地址：中国（上海）自由贸易试验区张杨路707号1105室

法定代表人：马永谱

联系人：卢亚博

电话：137-5252-8013

客服电话：400-080-8208

网址：www.licaimofang.cn

28、和耕传承基金销售有限公司

住所：河南自贸试验区郑州片区（郑东）东风南路东康宁街北6号楼5楼503

办公地址：河南自贸试验区郑州片区（郑东）东风南路东康宁街北6号楼5楼

503

法定代表人：温丽燕

联系人：胡静华

联系电话：18638787099

客服电话：4000555671

网址：www.hgccpb.com

29、泰诚财富基金销售（大连）有限公司

住所：辽宁省大连市沙河口区星海中龙园3号

办公地址：辽宁省大连市沙河口区星海中龙园3号

联系人：徐江

电话：18840800358

客服电话：400-0411-001

网址：www.haojiyoujijin.com

注：为维护投资者利益，本公司已暂停泰诚财富基金销售（大连）有限公司办理本公司旗下基金的认购、申购、定期定额投资及转换等业务。已通过泰诚财富基金销售（大连）有限公司购买本公司基金的投资者，当前持有基金份额的赎回业务暂不受影响。

（三）登记机构

名称：东方基金管理股份有限公司

住所：北京市西城区锦什坊街28号1-4层

办公地址：北京市西城区锦什坊街28号1-4层

法定代表人：崔伟

联系人：肖向辉

电话：010—66295871

传真：010—66578680

网址：www.orient-fund.com 或 www.df5888.com

（四）出具法律意见书的律师事务所

名称：北京德恒律师事务所

住所：北京市西城区金融大街19号富凯大厦B座12层

负责人：王丽

联系人：刘焕志

电话：010—52682888

传真：010—52682999

经办律师：刘焕志、孙艳利

（五）审计基金财产的会计师事务所

名称：立信会计师事务所（特殊普通合伙）

住所：上海市南京东路61号4楼

办公地址：北京市海淀区西四环中路16号院7号楼10层

法定代表人：朱建弟

联系人：朱锦梅

电话：010-68286868

传真：010-88210608

经办注册会计师：朱锦梅、高慧丽

五、基金名称和基金类型

（一）本基金名称：东方价值挖掘灵活配置混合型证券投资基金

（二）本基金类型：混合型基金

（三）基金运作方式：契约型，开放式

六、基金投资目标和投资方向

（一）投资目标

本基金在控制风险并保持基金资产良好的流动性的前提下，积极把握行业和个股投资机会，通过精选个股和有效的风险控制，力争获得超越业绩比较基准的收益。

（二）投资范围

本基金的投资范围为具有良好流动性的金融工具，包括国内依法发行上市的股票（包括创业板股票、中小板股票以及其他经中国证监会核准上市的股票）、债券、资产支持证券、货币市场工具、同业存单、权证、股指期货以及法律法规或中国证监会允许基金投资的其他金融工具（但须符合中国证监会相关规定）。

如法律法规或监管机构以后允许基金投资其他品种，基金管理人在履行适当程序后，可以将其纳入投资范围。

基金的投资组合比例为：股票资产占基金资产的比例为0%-95%；投资于权证的比例不超过基金资产净值的3%；本基金每个交易日日终在扣除股指期货合约需缴纳的交易保证金后，现金或到期日在一年以内的政府债券的投资比例不低于基金资产净值的5%，其中，现金不包括结算备付金、存出保证金、应收申购款等。

若法律法规的相关规定发生变更或监管机构允许，基金管理人在履行适当程序后，可对上述资产配置比例进行调整。

七、基金的投资策略

本基金在控制风险并保持基金资产良好的流动性的前提下，积极把握行业和个股投资机会，通过精选个股和有效的风险控制，力争获得超越业绩比较基准的收益。

（一）类别资产配置

在类别资产的配置上，本基金结合宏观经济因素、市场估值因素、政策因素、市场情绪因素等分析各类资产的市场趋势和收益风险水平，进而对股票、债券和货币市场工具等类别的资产进行动态调整。

（二）股票投资策略

本基金以价值投资为导向，自上而下选择具有高投资价值的行业、自下而上遴选优质股票。本基金主要根据国家宏观经济运行、产业结构调整、行业自身生

命周期、对国民经济发展贡献程度以及行业技术创新等因素，分析上市公司未来的价值创造力，同时，结合定性和定量分析等个股投资分析策略，积极挖掘具有高投资价值的优质上市公司。

（1）定性分析

本基金将结合财务数据、企业学习与创新能力、企业发展战略、技术专利优势、市场拓展能力、公司治理结构和管理水平、公司的行业地位、公司增长的可持续性 etc. 等定性因素，给予股票一定的折溢价水平，最终确定股票合理的价格区间。

（2）定量分析

在定量分析方面，本基金将通过对成长性指标（预期主营业务收入增长率、净利润增长率、PEG）、相对价值指标（P/E、P/B、P/CF、EV/EBITDA）以及绝对估值指标（DCF）的定量评判，筛选出具有 GARP（合理价格成长）性质的股票。

另外，本基金还将关注公开市场增持和减持、分立、分拆、盈余管理、利好/利空信息管理、公司回购/增发、定向增发、杠杆比率调整、股权激励（含员工持股）、高送转等市场行为中蕴含的优质上市公司投资机会。

（三）债券投资策略

1、久期调整策略

本基金将根据对影响债券投资的宏观经济状况和货币政策等因素的分析判断，形成对未来市场利率变动方向的预期，进而主动调整所持有的债券资产组合的久期值，达到增加收益或减少损失的目的。当预期市场总体利率水平降低时，本基金将延长所持有的债券组合的久期值，从而可以在市场利率实际下降时获得债券价格上升所产生的资本利得；反之，当预期市场总体利率水平上升时，则缩短组合久期，以避免债券价格下降带来的资本损失，获得较高的再投资收益。

2、期限结构策略

在目标久期确定的基础上，本基金将通过对债券市场收益率曲线形状变化的合理预期，调整组合的期限结构策略，适当的采取子弹策略、哑铃策略、梯式策略等，在短期、中期、长期债券间进行配置，以从短、中、长期债券的相对价格变化中获取收益。当预期收益率曲线变陡时，采取子弹策略；当预期收益率曲线变平时，采取哑铃策略；当预期收益率曲线不变或平行移动时，采取梯形策略。

3、类属资产配置策略

根据资产的发行主体、风险来源、收益率水平、市场流动性等因素，本基金将市场主要细分为一般债券（含国债、央行票据、政策性金融债等）、信用债券（含公司债券、企业债券、非政策性金融债券、短期融资券、地方政府债券、资产支持证券等）、附权债券（含可转换公司债券、可分离交易公司债券、含回售及赎回选择权的债券等）三个子市场。在大类资产配置的基础上，本基金将通过对国内外宏观经济状况、市场利率走势、市场资金供求状况、信用风险状况等因素进行综合分析，在目标久期控制及期限结构配置基础上，采取积极投资策略，确定类属资产的最优配置比例。

（1）一般债券投资策略

在目标久期控制及期限结构配置基础上，对于国债、中央银行票据、政策性金融债，本基金主要通过跨市场套利等策略获取套利收益。同时，由于国债及央行票据具有良好的流动性，能够为基金的流动性提供支持。

（2）信用债券投资策略

信用评估策略：信用债券的信用利差与债券发行人所在行业特征和自身情况密切相关。本基金将通过行业分析、公司资产负债分析、公司现金流分析、公司运营管理分析等调查研究，分析违约风险即合理的信用利差水平，对信用债券进行独立、客观的价值评估。

回购策略：回购放大是一种杠杆投资策略，通过质押组合中的持仓债券进行正回购，将融得资金购买债券，获取回购利率和债券利率的利差，从而提高组合收益水平。影响回购放大策略的关键因素有两个：其一是利差，即回购资金成本与债券收益率的关系，只有当债券收益率高于回购资金成本时，放大策略才能取得正的回报；其二是债券的资本利得，所持债券的净价在放大操作期间出现上涨，则可以获取价差收益。在收益率曲线陡峭或预期利率下行的市场情况下，在防范流动性风险的基础上，适当运用回购放大策略，可以为基金持有人争取更多的收益。

（3）附权债券投资策略

本基金在综合分析可转换公司债券的债性特征、股性特征等因素的基础上，利用BS公式或二叉树定价模型等量化估值工具评定其投资价值，重视对可转换债券对应股票的分析与研究，选择那些公司和行业景气趋势回升、成长性好、安全

边际较高的品种进行投资。对于含回售及赎回选择权的债券，本基金将利用债券市场收益率数据，运用期权调整利差（OAS）模型分析含赎回或回售选择权的债券的投资价值，作为此类债券投资的主要依据。

（四）权证投资策略

本基金在进行权证投资时，将通过对权证标的证券基本面的研究，并结合权证定价模型，深入分析标的资产价格及其市场隐含波动率的变化，寻求其合理定价水平。全面考虑权证资产的收益性、流动性及风险性特征，谨慎投资，追求较稳定的当期收益。

（五）资产支持证券投资策略

本基金投资资产支持证券将综合运用久期管理、收益率曲线、个券选择和把握市场交易机会等积极策略，在严格遵守法律法规和基金合同基础上，通过信用研究和流动性管理，选择经风险调整后相对价值较高的品种进行投资，以期获得长期稳定收益。

（六）股指期货投资策略

本基金在进行股指期货投资时，将根据风险管理原则，以套期保值为主要目的，采用流动性好、交易活跃的期货合约，通过对证券市场和期货市场运行趋势的研究，结合股指期货的定价模型寻求其合理的估值水平，与现货资产进行匹配，通过多头或空头套期保值等策略进行套期保值操作。

八、基金的业绩比较基准

本基金的业绩比较基准为：沪深 300 指数收益率×60%+中债总全价指数收益率×40%

本基金选择沪深 300 指数收益率作为股票投资部分的业绩比较基准。沪深 300 指数样本覆盖了沪深市场 60%左右的市值，具有良好的市场代表性和可投资性。

本基金选择中债总全价指数收益率作为债券投资部分的业绩比较基准。中债总全价指数样本具有广泛的市场代表性，涵盖主要交易市场（银行间市场、交易所市场等）、不同发行主体（政府、企业等）和期限（长期、中期、短期等），是中国目前最权威，应用也最广的指数。中债总全价指数的构成品种基本覆盖了本基金的债券投资标的，反映债券全市场的整体价格和投资回报情况。

若今后法律法规发生变化或未来市场发生变化导致此业绩比较基准不再适用或有更加适合的业绩比较基准，基金管理人可以根据市场发展状况及本基金的投资范围和投资策略，经与基金托管人协商一致后，调整本基金的业绩比较基准并及时公告，无需召开基金份额持有人大会。

九、基金的风险收益特征

本基金为混合型基金，其预期收益及预期风险水平高于债券型基金和货币市场基金，但低于股票型基金，属于中等风险水平的投资品种。

十、基金投资组合报告

本基金管理人的董事会及董事保证本投资组合报告所载资料不存在虚假记载、误导性陈述或重大遗漏，并对其内容的真实性、准确性和完整性承担个别及连带责任。

基金托管人根据本基金合同规定，已复核了本投资组合报告中的财务指标、净值表现和投资组合报告等内容，保证复核内容不存在虚假记载、误导性陈述或者重大遗漏。

本投资组合报告所载数据截至2020年3月31日（财务数据未经审计）。

1、报告期末基金资产组合情况

序号	项目	金额（元）	占基金总资产的比例（%）
1	权益投资	57,693,615.73	19.33
	其中：股票	57,693,615.73	19.33
2	基金投资	-	-
3	固定收益投资	189,485,860.00	63.48
	其中：债券	189,485,860.00	63.48
	资产支持证券	-	-
4	贵金属投资	-	-
5	金融衍生品投资	-	-
6	买入返售金融资产	-	-
	其中：买断式回购的买入返售金融资产	-	-
7	银行存款和结算备付金合计	23,108,233.27	7.74
8	其他资产	28,191,966.88	9.45
9	合计	298,479,675.88	100.00

2、报告期末按行业分类的股票投资组合

代码	行业类别	公允价值（元）	占基金资产净值比例（%）
A	农、林、牧、渔业	-	-
B	采矿业	14,050,200.00	4.77
C	制造业	30,494,384.19	10.36
D	电力、热力、燃气及水生产和供应业	-	-
E	建筑业	-	-
F	批发和零售业	19,147.31	0.01
G	交通运输、仓储和邮政业	2,247,131.25	0.76
H	住宿和餐饮业	-	-
I	信息传输、软件和信息技术服务业	-	-
J	金融业	10,865,200.00	3.69
K	房地产业	-	-
L	租赁和商务服务业	-	-
M	科学研究和技术服务业	17,552.98	0.01
N	水利、环境和公共设施管理业	-	-
O	居民服务、修理和其他服务业	-	-
P	教育	-	-
Q	卫生和社会工作	-	-
R	文化、体育和娱乐业	-	-
S	综合	-	-
	合计	57,693,615.73	19.59

3、报告期末按公允价值占基金资产净值比例大小排序的前十名股票投资明细

序号	股票代码	股票名称	数量（股）	公允价值（元）	占基金资产净值比例（%）
1	600183	生益科技	160,000	4,235,200.00	1.44
2	600299	安迪苏	360,000	4,208,400.00	1.43
3	600036	招商银行	120,000	3,873,600.00	1.32
4	000975	银泰黄金	260,000	3,751,800.00	1.27
5	600436	片仔癀	30,000	3,729,000.00	1.27
6	601899	紫金矿业	1,000,000	3,690,000.00	1.25
7	600276	恒瑞医药	40,000	3,681,200.00	1.25
8	600030	中信证券	160,000	3,545,600.00	1.20
9	601688	华泰证券	200,000	3,446,000.00	1.17
10	600519	贵州茅台	3,000	3,333,000.00	1.13

4、报告期末按债券品种分类的债券投资组合

序号	债券品种	公允价值（元）	占基金资产净值比例（%）
1	国家债券	-	-
2	央行票据	-	-
3	金融债券	41,014,000.00	13.93
	其中：政策性金融债	20,616,000.00	7.00
4	企业债券	66,074,000.00	22.44
5	企业短期融资券	25,128,500.00	8.53
6	中期票据	51,085,000.00	17.35
7	可转债（可交换债）	6,184,360.00	2.10
8	同业存单	-	-
9	其他	-	-
10	合计	189,485,860.00	64.35

5、报告期末按公允价值占基金资产净值比例大小排序的前五名债券投资明细

序号	债券代码	债券名称	数量（张）	公允价值（元）	占基金资产净值比例（%）
1	101800087	18 晋能 MTN001	200,000	20,634,000.00	7.01
2	140203	14 国开 03	200,000	20,616,000.00	7.00
3	143820	18 杭城 01	200,000	20,466,000.00	6.95
4	112690	18 广发 01	200,000	20,398,000.00	6.93
5	136185	16 国发 01	200,000	20,274,000.00	6.89

6、报告期末按公允价值占基金资产净值比例大小排序的前十名资产支持证券投资明细

本基金本报告期末未持有资产支持证券。

7、报告期末按公允价值占基金资产净值比例大小排序的前五名贵金属投资明细

本基金本报告期末未持有贵金属。

8、报告期末按公允价值占基金资产净值比例大小排序的前五名权证投资明细

本基金本报告期末未持有权证。

9、报告期末本基金投资的股指期货交易情况说明

本基金本报告期末未持有股指期货。

10、报告期末本基金投资的国债期货交易情况说明

本基金本报告期末未持有国债期货。

11、投资组合报告附注

(1)本基金投资的前十名证券的发行主体本期受到调查以及处罚的情况的说明

本基金所持有的招商银行（600036）在2019年4月1日至2020年3月31日期间，收到行政处罚。公司因业务违规受到各地银监会及全国银行间同业拆借中心的行政处罚，总计处罚数目17起。公司目前经营一切正常，上述处罚不会对正常经营造成影响。

本基金所持有的中信证券（600030）收到以下处罚：公司广州番禺万达广场证券营业部在2019年7月29日至2019年10月24日期间，由王穗宏代为履行营业部负责人职责，你营业部未按规定及时向我局报告，违反了《证券公司分支机构监管规定》第十七条、《证券公司监督管理条例》第二十七条的规定。根据《证券公司监督管理条例》第七十条、《证券公司分支机构监管规定》第二十条规定，我局决定对你营业部采取责令改正的行政监管措施。处理人：中国证券监督管理委员会广东监管局。公司公告以上内容不会对公司本年度经营业绩产生重大负面影响。

本基金所持有的华泰证券（601688）收到以下处罚：

①2019-07-29，经查，公司高管王登科存在以下违法事实：王登科时任营业部客户经理时私下接受客户委托买卖证券、借用他人账户违法买卖股票情况。处理人：四川证监局。

②2019-08-23，经查，公司在代销“聚潮资产-中科招商新三板I期A,B专项资管计划”过程中，存在使用未经报备的宣传推介材料的情形。该行为违反《证券公司代销金融产品管理规定》第十条的规定，反映出公司内部控制不完善。处理人：中国证券监督管理委员会江苏监管局。

③2020-03-17，经查，公司深圳红荔路证券营业部存在以下问题：一是在2018年5月至2019年3月期间，你营业部监测发现客户邓某某有14个交易日出现交易异常预警，但仅通过电话询问和发送提示短信即排除可疑；二是邓某某在电话回访中已表示将账户交他人操作，但你营业部未充分了解实际操作人、实际受益人、账户资金来源归属等重要信息并防范风险；三是未审慎核查交易异常预警的关联客户，未及时上报重大异常行为。上述行为不符合《证券公司和证券投资基金管理公司合规管理办法》第六条的有关规定。处理人：中国证券监督管理委员会深圳监管局。

公司公告以上内容不会对公司本年度经营业绩产生重大负面影响。

本基金所持有的 18 广发 01（112690.SZ），发行人广发证券收到以下处罚：

①2019-04-25，经查，公司存在以低于成本价格参与公司债券项目投标的情形，违反了《公司债券发行与交易管理办法》第七条，第三十八条的规定。处理人：中国证券监督管理委员会广东监管局。

②2019-08-06，经查，公司存在以下问题：一是对广发控股（香港）有限公司（以下简称广发控股香港或者香港子公司）风险管控缺失，包括对香港子公司新业务风险管控不足，风控系统未实现对香港子公司风险数据的全覆盖，对香港子公司风控要求执行情况的监督检查力度不够等；二是对广发控股香港合规管理存在缺陷，对香港子公司合规管理有效性缺乏监督；三是对广发控股香港内部管控不足，包括财务，组织架构管控不力等；四是作为数据报送的责任主体，未做好广发控股香港月度数据统计工作，向我会报送的数据不准确。上述情况违反了《证券公司监督管理条例》第二十七条，第六十九条，《证券公司和证券投资基金管理公司合规管理办法》第二十四条，《证券公司风险控制指标管理办法》第六条，《证券公司全面风险管理规范》第十八条，第二十二，第三十一条的规定。按照《证券公司监督管理条例》第七十条的规定，我会决定对你公司采取限制增加场外衍生品业务规模 6 个月，限制增加新业务种类 6 个月的行政监管措施。处理人：中国证券监督管理委员会。

公司将按照监管要求积极整改，目前经营一切正常，上述处罚不会对正常经营造成影响。

本基金决策依据及投资程序：

①研究员对宏观经济、证券市场、行业和公司的发展变化进行深入而有效的研究，形成有关的各类报告，为本基金的投资管理提供决策依据。

②投资决策委员会定期召开会议，讨论本报告期内本基金投资的前十名股票中，没有投资超出基金合同规定范围形成本基金的资产配置比例指导意见。

③基金经理根据投资决策委员会的决议，参考上述报告，并结合自身的分析判断，形成基金投资计划，主要包括行业配置和投资组合管理。

④交易部依据基金经理的指令，制定交易策略，统一进行具体品种的交易；基金经理必须遵守投资组合决定权和交易下单权严格分离的规定。

⑤投资决策委员会根据市场变化对投资组合计划提出市场风险防范措施，监

察稽核部、风险管理部对投资组合计划的执行过程进行日常监督和量化风险控制。

本基金投资招商银行主要基于以下原因：公司属于国内最优质上市银行，股份行龙头公司，国内零售银行的标杆。同时，公司现阶段经营稳健，资产质量扎实，分红水平较高，零售客户超1亿人次，非息收入占比上市银行第一位，在经济下行趋势较为明显的阶段，具备很好的成长能力。

本基金投资中信证券主要基于以下原因：公司属于上市券商龙头，各条业务线均排名行业前列。自营业务保持稳健，私募股权业务有望贡献更多利润，收购广州证券后利好华南经纪业务，投行后续项目储备丰富。公司整体表现良好，竞争优势明显。

本基金投资华泰证券主要基于以下原因：公司属于上市券商龙头，零售客户市占率排名行业第一，拥有较强的股东背景及业务资源。同时，在投行、资管等业务线条名列行业前五，综合实力排名行业前三，在证券行业中具有较强的核心竞争力。

本基金投资 18 广发 01（112690.SZ）主要基于以下原因：发行人广发证券属于国内上市的大型证券公司，整体表现良好，经营业绩改善，信用评级较高，偿债能力较强。

除上述情况外，本报告期内本基金投资的前十名证券的发行主体未发现存在被监管部门立案调查，或在报告编制日前一年内受到公开谴责、处罚的情况。

（2）本基金投资的前十名股票中，没有投资于超出基金合同规定备选股票库之外的股票。

（3）期末其他各项资产构成

序号	名称	金额（元）
1	存出保证金	169,809.66
2	应收证券清算款	25,306,564.07
3	应收股利	-
4	应收利息	2,715,593.15
5	应收申购款	-
6	其他应收款	-
7	待摊费用	-
8	其他	-
9	合计	28,191,966.88

（4）报告期末持有的处于转股期的可转换债券明细

本基金本报告期末未持有处于转股期的可转换债券。

(5) 报告期末前十名股票中存在流通受限情况的说明

本基金本报告期末前十名股票中不存在流通受限情况。

十一、基金的业绩

基金管理人依照恪尽职守、诚实信用、谨慎勤勉的原则管理和运用基金财产，但不保证基金一定盈利，也不保证最低收益。基金的过往业绩并不代表其未来表现。投资有风险，投资者在做出投资决策前应仔细阅读本基金的招募说明书。

(一) 基金的净值表现

本期报告期内基金份额净值增长率及其与同期业绩比较基准收益率的比较
东方价值挖掘灵活配置混合 A

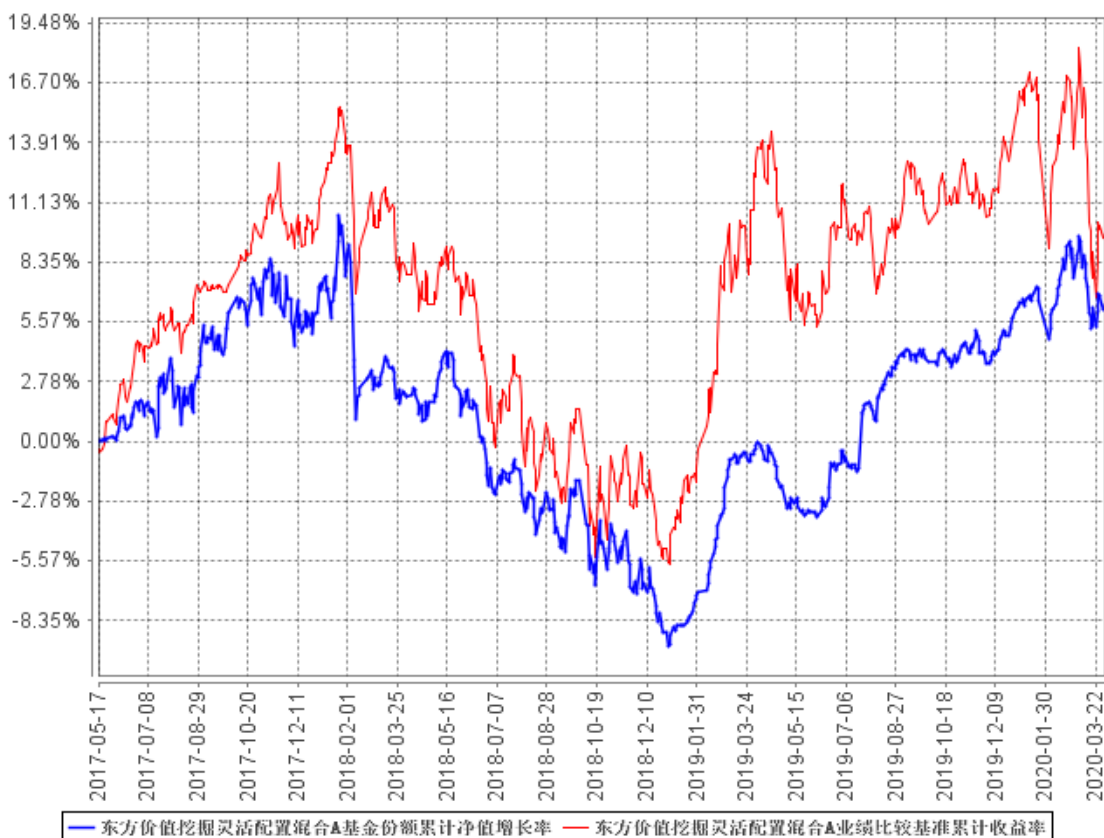
阶段	净值增长率①	净值增长率标准差②	业绩比较基准收益率③	业绩比较基准收益率标准差④	①-③	②-④
2017.05.17-2017.12.31	5.95%	0.56%	9.91%	0.41%	-3.96%	0.15%
2018.01.01-2018.12.31	-13.97%	0.62%	-13.54%	0.79%	-0.43%	-0.17%
2019.01.01-2019.12.31	16.56%	0.31%	21.41%	0.74%	-4.85%	-0.43%
2020.01.01-2020.03.31	0.14%	0.52%	-4.89%	1.14%	5.03%	-0.62%

东方价值挖掘灵活配置混合 C

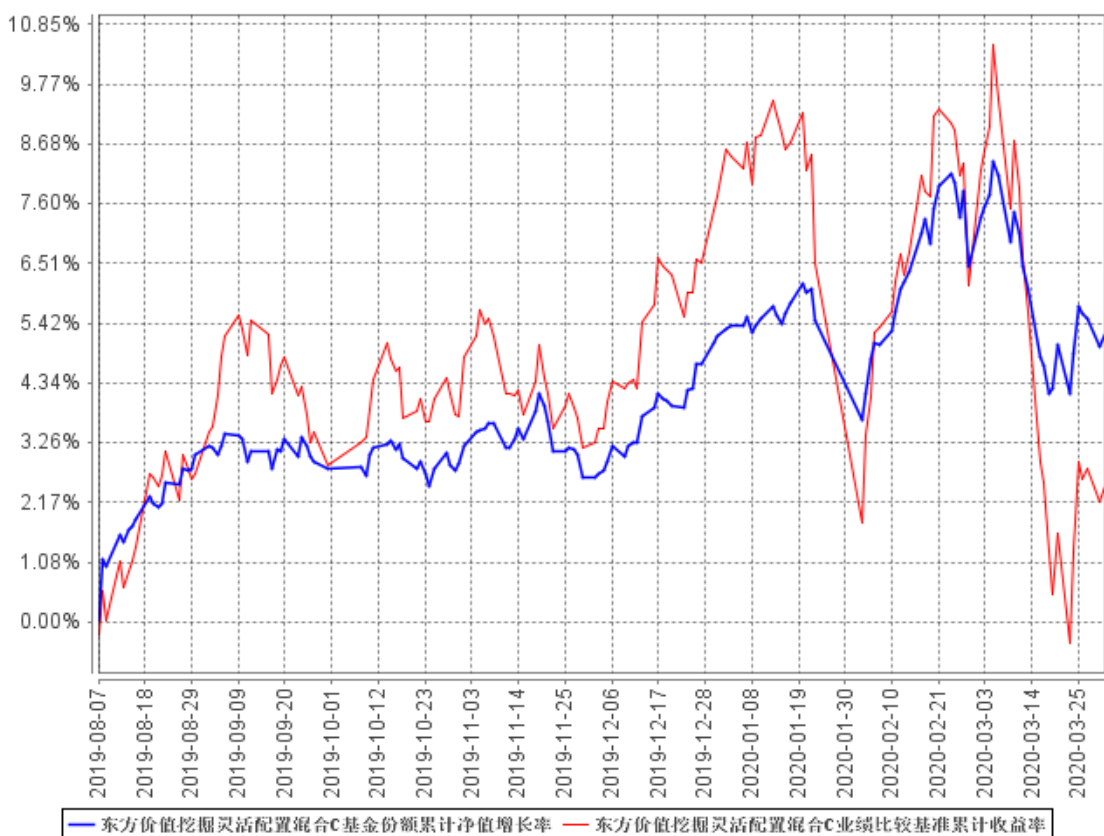
阶段	净值增长率①	净值增长率标准差②	业绩比较基准收益率③	业绩比较基准收益率标准差④	①-③	②-④
2019.08.07-2019.12.31	5.18%	0.24%	7.73%	0.48%	-2.55%	-0.24%
2020.01.01-2020.03.31	0.04%	0.52%	-4.89%	1.14%	4.93%	-0.62%

(二) 自基金合同生效以来基金份额累计净值增长率变动及其与同期业绩比较基准收益率变动的比较

东方价值挖掘灵活配置混合A基金份额累计净值增长率与同期业绩比较基准收益率的历史走势对比图



东方价值挖掘灵活配置混合C基金份额累计净值增长率与同期业绩比较基准收益率的历史走势对比图



十二、费用概览

（一）管理费率：

本基金的管理费每日按前一日基金资产净值的0.70%年费率计提。

（二）托管费率：

本基金的托管费每日按前一日基金资产净值的0.10%的年费率计提。

（三）C类基金份额销售服务费：

本基金C类基金份额的销售服务费每日按前一日C类基金份额基金资产净值的0.40%的年费率计提。

十三、对招募说明书更新部分的说明

本招募说明书依据《中华人民共和国证券投资基金法》、《证券投资基金销售管理办法》、《公开募集证券投资基金运作管理办法》、《公开募集证券投资基金信息披露管理办法》、《公开募集开放式证券投资基金流动性风险管理规定》及其他有关规定以及《东方价值挖掘灵活配置混合型证券投资基金基金合同》及其他有关法律法规的要求，结合本基金管理人对本基金实施的投资管理活动进行了更新，主要内容如下：

（一）本公司改制为股份有限公司，名称变更为“东方基金管理股份有限公司”。

（二）在“第三部分 基金管理人”部分，更新了基金管理人的相关内容。

上述内容仅为本基金更新招募说明书的摘要，详细资料须以本更新招募说明书正文所载的内容为准。欲查询本更新招募说明书详细内容，可登录东方基金管理股份有限公司网站 www.orient-fund.com。

东方基金管理股份有限公司

2020年8月