

东方臻馨债券型证券投资基金 2016 年年度 报告 摘要

2016 年 12 月 31 日

基金管理人：东方基金管理有限责任公司

基金托管人：中国民生银行股份有限公司

送出日期：二〇一七年三月二十七日

§ 1 重要提示

1.1 重要提示

基金管理人的董事会、董事保证本报告所载资料不存在虚假记载、误导性陈述或重大遗漏，并对其内容的真实性、准确性和完整性承担个别及连带的法律责任。本年度报告已经三分之二以上独立董事签字同意，并由董事长签发。

基金托管人中国民生银行股份有限公司根据本基金合同规定，于 2017 年 3 月 24 日复核了本报告中的财务指标、净值表现、利润分配情况、财务会计报告、投资组合报告等内容，保证复核内容不存在虚假记载、误导性陈述或者重大遗漏。

基金管理人承诺以诚实信用、勤勉尽责的原则管理和运用基金资产，但不保证基金一定盈利。

基金的过往业绩并不代表其未来表现。投资有风险，投资者在作出投资决策前应仔细阅读本基金的招募说明书及其更新。

本报告期自 2016 年 6 月 17 日（基金合同生效日）起至 12 月 31 日止。

本年度报告摘要摘自年度报告正文，投资者欲了解详细内容，应阅读年度报告正文。

§ 2 基金简介

2.1 基金基本情况

基金简称	东方臻馨债券	
基金主代码	002896	
基金运作方式	契约型开放式	
基金合同生效日	2016 年 6 月 17 日	
基金管理人	东方基金管理有限责任公司	
基金托管人	中国民生银行股份有限公司	
报告期末基金份额总额	450,545,606.82 份	
基金合同存续期	不定期	
下属分级基金的基金简称:	东方臻馨债券 A	东方臻馨债券 C
下属分级基金的交易代码:	002896	002897
报告期末下属分级基金的份额总额	450,520,953.64 份	24,653.18 份

2.2 基金产品说明

投资目标	在控制风险和保持资产流动性的基础上，积极主动调整投资组合，追求资产的长期稳定增值。
投资策略	本基金可投资于股票和权证等权益类资产，也可持有因可转债转股所形成的股票、因所持股票所派发的权证及因投资可分离债券而产生的权证等。通过大类资产配置策略，分固定收益类资产与权益资产进行投资，在控制风险和保持资产流动性的基础上，积极主动调整投资组合，追求资产的长期稳定增值。
业绩比较基准	中债总全价指数收益率×80%+沪深 300 指数收益率×20%
风险收益特征	本基金为债券型基金，属证券投资基金中的较低风险品种，理论上其长期平均预期风险和预期收益率低于混合型基金、股票型基金，高于货币市场基金。

2.3 基金管理人和基金托管人

项目		基金管理人	基金托管人
名称		东方基金管理有限责任公司	中国民生银行股份有限公司
信息披露负责人	姓名	李景岩	罗菲菲
	联系电话	010-66295888	010-58560666
	电子邮箱	xxpl@orient-fund.com	tgbfxjdzx@cmbc.com.cn
客户服务电话		010-66578578 或 400-628-5888	95568
传真		010-66578700	010-58560798

2.4 信息披露方式

登载基金年度报告正文的基金管理人互联网网址	http://www.orient-fund.com 或 http://www.df5888.com
基金年度报告备置地点	本基金管理人及本基金托管人住所

§ 3 主要财务指标、基金净值表现及利润分配情况

3.1 主要会计数据和财务指标

金额单位：人民币元

3.1.1 期间数据和指标	2016 年 6 月 17 日(基金合同生效日)-2016 年 12 月 31 日	
	东方臻馨债券 A	东方臻馨债券 C
本期已实现收益	1,585,515.82	53.62
本期利润	-14,276,770.23	-4,627.99
加权平均基金份额本期利润	-0.0303	-0.0658
本期基金份额净值增长率	-3.08%	-3.17%
3.1.2 期末数据和指标	2016 年末	
期末可供分配基金份额利润	-0.0308	-0.0317
期末基金资产净值	436,653,900.00	23,871.20
期末基金份额净值	0.9692	0.9683

注：①本期已实现收益指基金本期利息收入、投资收益、其他收入（不含公允价值变动收益）扣除相关费用后的余额，本期利润为本期已实现收益加上本期公允价值变动收益。

②期末可供分配利润：如果期末未分配利润的未实现部分为正数，则期末可供分配利润的金额为期末未分配利润的已实现部分，如果期末未分配利润的未实现部分为负数，则期末可供分配利润的金额为期末未分配利润（已实现部分扣除未实现部分）。

③本基金所述业绩指标不包括持有人认购或交易基金的各项费用，计入费用后实际收益水平要低于所列数字。

④本基金基金合同于 2016 年 6 月 17 日生效，无可比期间数据，本报告实际报告期为 2016 年 6 月 17 日至 2016 年 12 月 31 日。

3.2 基金净值表现

3.2.1 基金份额净值增长率及其与同期业绩比较基准收益率的比较

东方臻馨债券 A

阶段	份额净值增长率①	份额净值增长率标准差②	业绩比较基准收益率③	业绩比较基准收益率标准差④	①-③	②-④
过去三个月	-4.04%	0.22%	-1.69%	0.25%	-2.35%	-0.03%

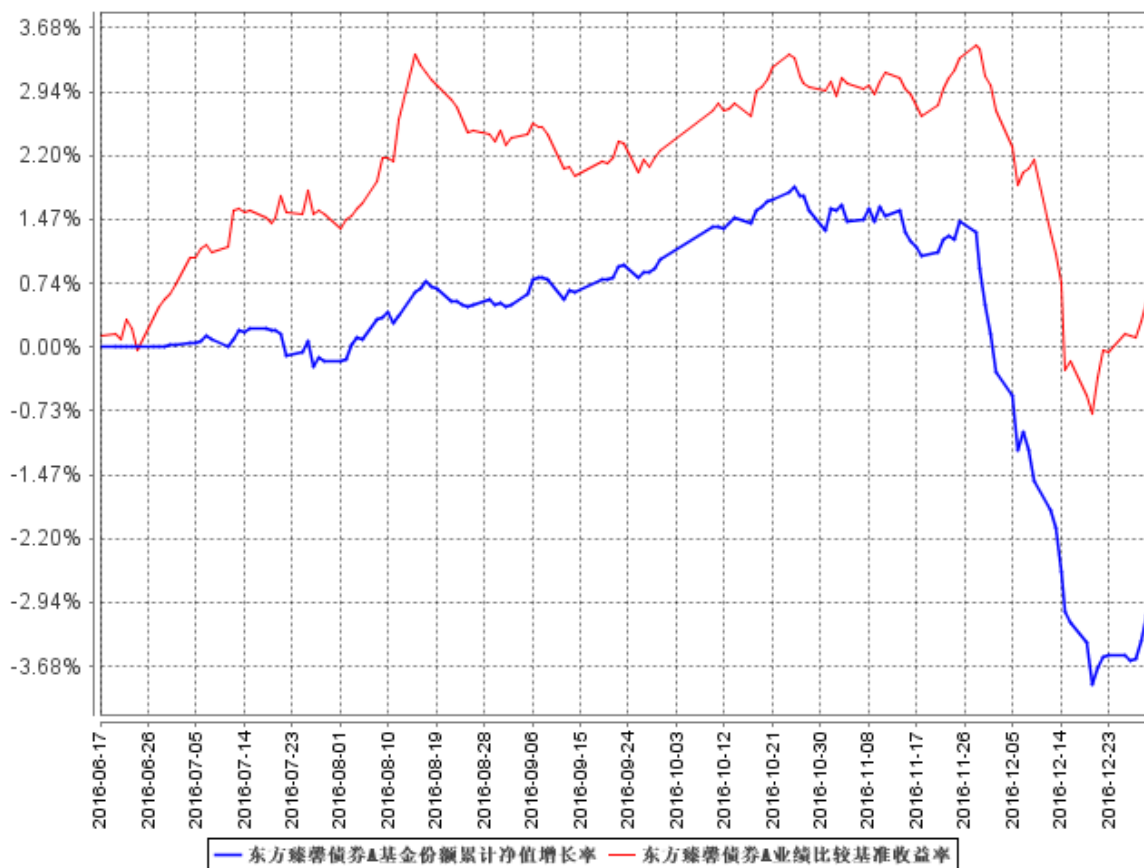
过去六个月	-3.10%	0.17%	-0.08%	0.22%	-3.02%	-0.05%
过去一年	-3.08%	0.17%	0.53%	0.21%	-3.61%	-0.04%
过去三年	-3.08%	0.17%	0.53%	0.21%	-3.61%	-0.04%
过去五年	-3.08%	0.17%	0.53%	0.21%	-3.61%	-0.04%
自基金合同生效起至今	-3.08%	0.17%	0.53%	0.21%	-3.61%	-0.04%

东方臻馨债券 C

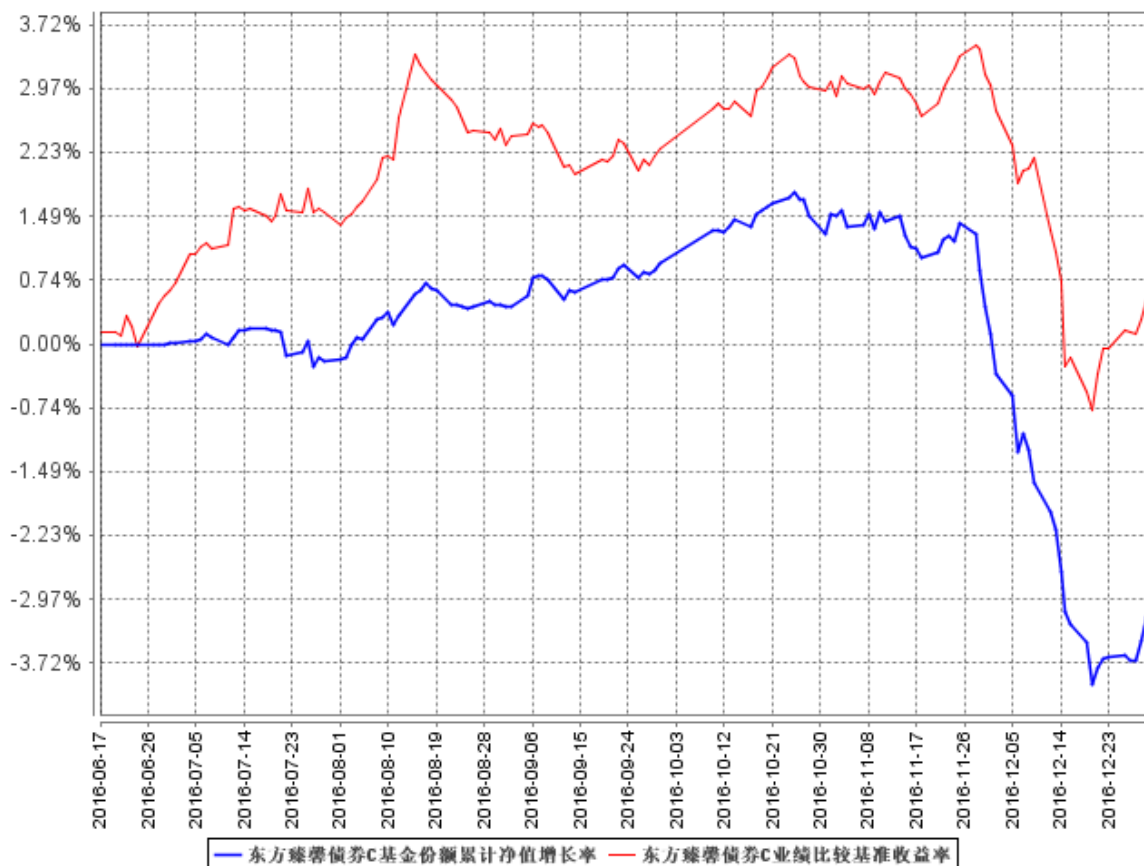
阶段	份额净值增长率①	份额净值增长率标准差②	业绩比较基准收益率③	业绩比较基准收益率标准差④	①-③	②-④
过去三个月	-4.08%	0.22%	-1.69%	0.25%	-2.39%	-0.03%
过去六个月	-3.18%	0.17%	-0.08%	0.22%	-3.10%	-0.05%
过去一年	-3.17%	0.17%	0.53%	0.21%	-3.70%	-0.04%
过去三年	-3.17%	0.17%	0.53%	0.21%	-3.70%	-0.04%
过去五年	-3.17%	0.17%	0.53%	0.21%	-3.70%	-0.04%
自基金合同生效起至今	-3.17%	0.17%	0.53%	0.21%	-3.70%	-0.04%

3.2.2 自基金合同生效以来基金份额累计净值增长率变动及其与同期业绩比较基准收益率变动的比较

东方臻馨债券A基金份额累计净值增长率与同期业绩比较基准收益率的历史走势对比图



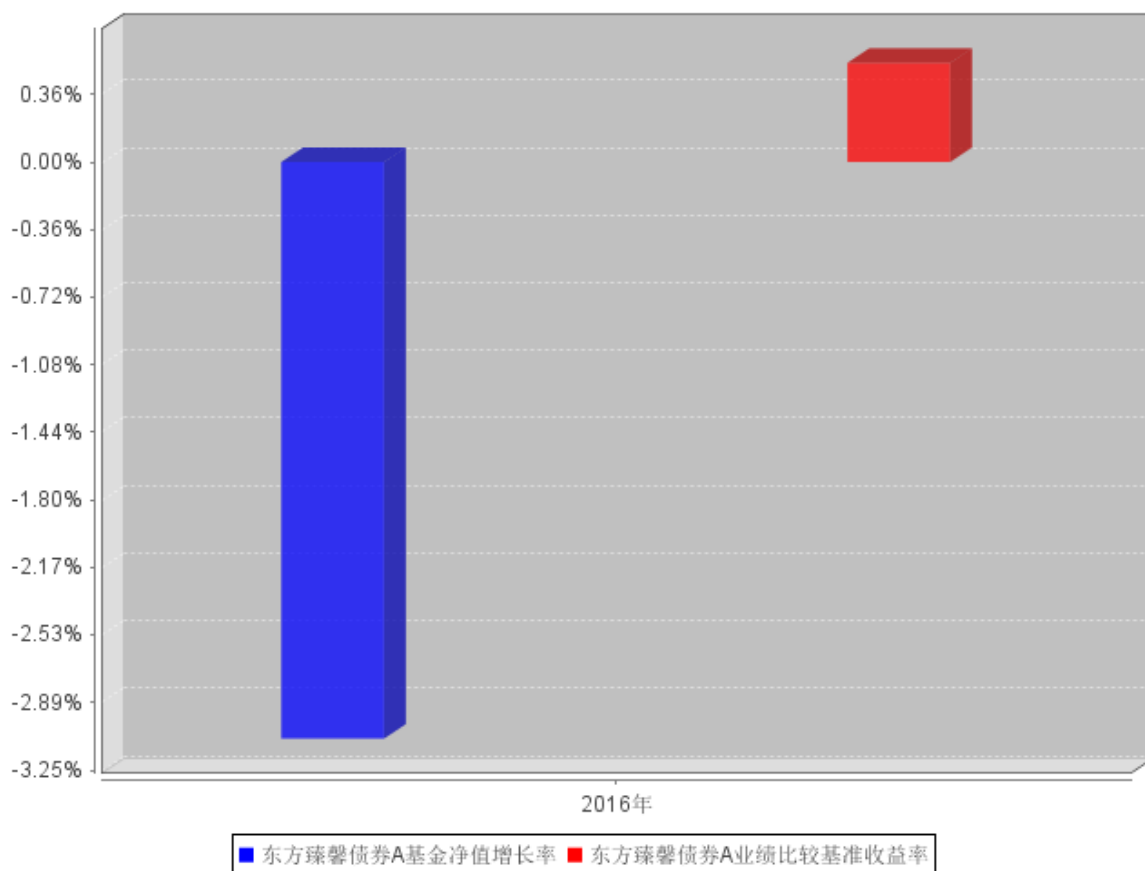
东方臻馨债券C基金份额累计净值增长率与同期业绩比较基准收益率的历史走势对比图



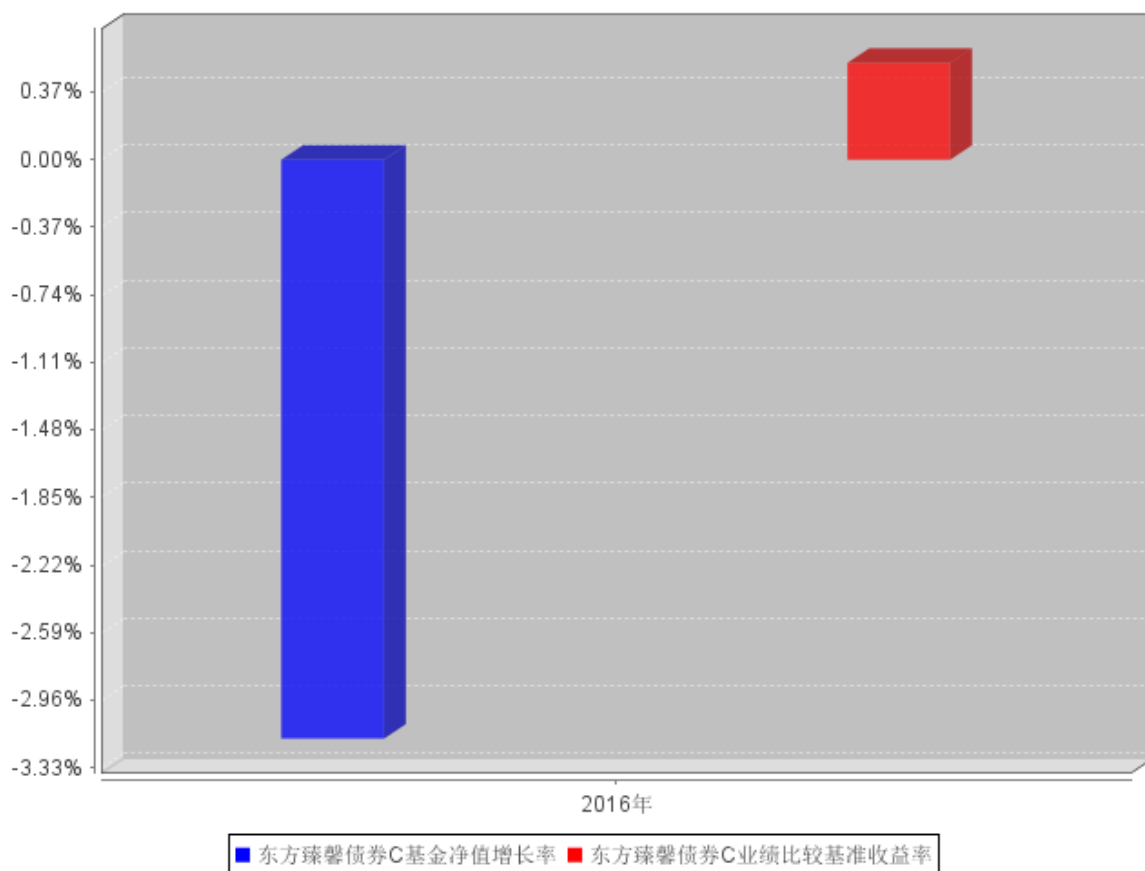
注：本基金基金合同于 2016 年 6 月 17 日生效，建仓期为 6 个月，建仓期结束时各项资产配置比例符合合同规定。

3.2.3 自基金合同生效以来基金每年净值增长率及其与同期业绩比较基准收益率的比较

东方臻馨债券A自基金合同生效以来基金每年净值增长率及其与同期业绩比较基准收益率的对比图



东方臻馨债券C自基金合同生效以来基金每年净值增长率及其与同期业绩比较基准收益率的对比图



注：自合同生效以来未满五年。合同生效当年按实际存续期计算，不按整个自然年度进行折算。

3.3 过去三年基金的利润分配情况

本基金自合同生效日（2016年6月17日）至本报告期截止日（2016年12月31日）未进行利润分配。

§ 4 管理人报告

4.1 基金管理人及基金经理情况

4.1.1 基金管理人及其管理基金的经验

本基金管理人为东方基金管理有限责任公司（以下简称“本公司”）。本公司经中国证监会“证监基金字[2004]80号”批复批准于2004年6月11日成立。截至2016年12月31日，本公司注册资本2亿元人民币。本公司股东东北证券股份有限公司出资人民币12800万元，占公司注册资本的64%；河北省国有资产控股运营有限公司出资人民币5400万元，占公司注册资本27%；渤海国际信托股份有限公司出资人民币1800万元，占公司注册资本的9%。截止2016年12月31日，本公司管理40只开放式证券投资基金——东方龙混合型开放式证券投资基金、东方精选混合型开

放式证券投资基金、东方金账簿货币市场证券投资基金、东方策略成长混合型开放式证券投资基金、东方稳健回报债券型证券投资基金、东方核心动力混合型开放式证券投资基金、东方保本混合型开放式证券投资基金、东方增长中小盘混合型开放式证券投资基金、东方强化收益债券型证券投资基金、东方启明量化先锋混合型证券投资基金、东方安心收益保本混合型证券投资基金、东方利群混合型发起式证券投资基金、东方多策略灵活配置混合型证券投资基金、东方新兴成长混合型证券投资基金、东方双债添利债券型证券投资基金、东方添益债券型证券投资基金、东方主题精选混合型证券投资基金、东方睿鑫热点挖掘灵活配置混合型证券投资基金、东方鼎新灵活配置混合型证券投资基金、东方惠新灵活配置混合型证券投资基金、东方永润 18 个月定期开放债券型证券投资基金、东方新策略灵活配置混合型证券投资基金、东方赢家保本混合型证券投资基金、东方新思路灵活配置混合型证券投资基金、东方新价值混合型证券投资基金、东方创新科技混合型证券投资基金、东方稳定增利债券型证券投资基金、东方金元宝货币市场证券投资基金、东方大健康混合型证券投资基金、东方金证通货币市场基金、东方荣家保本混合型证券投资基金、东方互联网嘉混合型证券投资基金、东方盛世灵活配置混合型证券投资基金、东方合家保本混合型证券投资基金、东方臻馨债券型证券投资基金、东方岳灵活配置混合型证券投资基金、东方区域发展混合型证券投资基金、东方永兴 18 个月定期开放债券型证券投资基金、东方臻享纯债债券型证券投资基金、东方永熙 18 个月定期开放债券型证券投资基金。

4.1.2 基金经理（或基金经理小组）及基金经理助理简介

姓名	职务	任本基金的基金经理（助理）期限		证券从业年限	说明
		任职日期	离任日期		
李仆（先生）	本基金基金经理、公司总经理助理、固定收益部总经理、投资决策委员会委员	2016 年 6 月 17 日	-	16 年	16 年证券从业经历，曾任宝钢集团财务有限责任公司投资经理、宝钢集团有限公司投资经理、宝岛（香港）贸易有限公司投资部总经理、华宝信托有限责任公司资管部投资副总监、信诚基金管理有限公司基金经理。2014 年 2 月加盟东方基金管理有限责

					任公司，现任公司总经理助理、固定收益部总经理、投资决策委员会委员、东方稳健回报债券型证券投资基金基金经理、东方双债添利债券型证券投资基金基金经理、东方永润 18 个月定期开放债券型证券投资基金基金经理、东方赢家保本混合型证券投资基金基金经理、东方稳定增利债券型证券投资基金基金经理、东方荣家保本混合型证券投资基金基金经理、东方合家保本混合型证券投资基金基金经理、东方臻馨债券型证券投资基金基金经理、东方永兴 18 个月定期开放债券型证券投资基金基金经理。
黄 诺 楠 (女士)	本基金基金经理	2016 年 8 月 16 日	-	4 年	清华大学应用经济学专业博士,4 年证券从业经历。2012 年 7 月加盟东方基金管理有限公司,曾任研究部研究员,固定收益部研究员、投资经理,现任东方臻馨债券型证券投资基金基金经理、东方臻享

					纯债债券型证券投资基金基金经理。
--	--	--	--	--	------------------

注：①此处的任职日期和离任日期分别指根据公司决定确定的聘任日期和解聘日期。

②证券从业的含义遵从行业协会《证券业从业人员资格管理办法》的相关规定。

4.2 管理人对报告期内本基金运作遵规守信情况的说明

本基金管理人在本报告期内严格遵守《中华人民共和国证券法》、《中华人民共和国证券投资基金法》、《证券投资基金管理公司管理办法》及其各项实施准则、《东方臻馨债券型证券投资基金基金合同》和其他有关法律法规的规定，本着诚实信用、勤勉尽责的原则管理和运用基金资产，在严格控制风险的基础上，为基金份额持有人谋求最大利益，无损害基金份额持有人利益的行为。本基金无重大违法、违规行为。本基金投资组合符合有关法规及基金合同的约定。

4.3 管理人对报告期内公平交易情况的专项说明

4.3.1 公平交易制度和控制方法

基金管理人根据中国证监会颁布的《证券投资基金管理公司公平交易制度指导意见》（2011年修订），制定了《东方基金管理有限责任公司公平交易管理制度》。

基金管理人建立了投资决策的内部控制体系和客观的研究方法，各投资组合经理在授权范围内自主决策，各投资组合共享研究平台，在获得投资信息、投资建议和实施投资决策方面享有公平的机会。

基金管理人实行集中交易制度，建立公平的交易分配制度，确保各投资组合享有公平的交易执行机会。对于交易所公开竞价交易，基金管理人执行交易系统中的公平交易程序；对于债券一级市场申购、非公开发行股票申购等非集中竞价交易，各投资组合经理在交易前独立地确定各投资组合的交易价格和数量，基金管理人按照价格优先、比例分配的原则对交易结果进行分配；对于银行间交易，按照时间优先、价格优先的原则保证各投资组合获得公平的交易机会。

基金管理人定期对不同投资组合不同时间段的同向交易价差、反向交易情况、异常交易情况进行统计分析，投资组合经理对相关交易情况进行合理性解释并留存记录。

4.3.2 公平交易制度的执行情况

本报告期内，基金管理人严格遵守法律法规关于公平交易的相关规定，在授权、研究分析、投资决策、交易执行、业绩评估等投资管理活动中公平对待不同投资组合，未直接或通过第三方的交易安排在不同投资组合之间进行利益输送。本基金运作符合法律法规和公平交易管理制度规定。

公司按照《证券投资基金管理公司公平交易制度指导意见》和《东方基金管理有限责任公司公平交易管理制度》的规定对本报告期公司不同投资组合同向交易价差进行了分析。公司采集连续四个季度，不同时间窗口（1 日内、3 日内、5 日内）的同向交易样本，在假设同向交易价差为零及 95%的置信水平下，对同向交易价差进行 T 分布假设检验并对检验结果进行跟踪分析。分析结果显示本基金与公司管理的其他投资组合在同向交易价差方面未出现异常。

4.3.3 异常交易行为的专项说明

本报告期内，未发现本基金存在可能导致不公平交易和利益输送的异常交易行为。

基金管理人管理的投资组合参与的交易所公开竞价不存在同日反向交易，不存在同日反向交易成交较少的单边交易量超过该证券当日成交量 5%的情况。

4.4 管理人对报告期内基金的投资策略和业绩表现的说明

4.4.1 报告期内基金投资策略和运作分析

从基本面来看，2016 年中国经济走势平稳，前三季度 GDP 增速均保持在 6.7%，第四季度略有上升，为 6.8%，全年增速 6.7%，去产能、去杠杆持续进行；CPI 全年呈现 V 型走势，全年增速 2.0%；PPI 则从 1 月份的-5.3%回升至 12 月份的 5.5%，全年增速-1.4%。

从外部环境看，特朗普当选前夕及之后，全球市场都跟随美国经历了剧烈的“特朗普行情”，而美联储 12 月份的加息以及对 2017 年加息缩表的前瞻指引也带动美债和主要国家债券出现了较大幅度调整，同时也波及到我国汇市和股市。

配合整体的经济政策，我国货币政策基调也出现了一定变化，从年初关注增长到下半年防风险，货币政策自 8 月份开始转向，重启 14 天、28 天逆回购是一个标志性事件，SLF、MLF 政策取代市场预期的降准降息成为央行控制实体去杠杆防风险的工具，各类监管政策依次出台。货币政策由松转紧，对股市和债市构成显著影响。

从股票市场看，年初市场受熔断影响出现明显下跌，2016 年全年主要市场指数均呈现下跌态势，全年上证指数下跌 12.31%，深证成指下跌 19.64%，创业板指下跌 27.71%。

从债券市场看，2016 年上半年整体是震荡走势，下半年则是先下后上，并在 12 月份出现了收益率的大幅上行。

本基金成立于 6 月中旬，自成立后快速建仓，股票仓位以商务服务业为主，报告期内有一定调整；债券仓位主要是信用债，10 月份之前取得了不错的票息和资本利得，但在 11 月底和 12 月初的债市剧烈下跌中也造成了净值大幅回撤。

4.4.2 报告期内基金的业绩表现

2016 年 6 月 17 日起至 2016 年 12 月 31 日，本基金 A 类净值增长率为-3.08%，业绩比较基准收益率为 0.53%，低于业绩比较基准 3.61%；本基金 C 类净值增长率为-3.17%，业绩比较基准收益率为 0.53%，低于业绩比较基准 3.70%。

4.5 管理人对宏观经济、证券市场及行业走势的简要展望

展望 2017 年，国外政治经济局势或会对我国造成较大影响，一方面，特朗普上台后的“美国第一”、移民政策、财政刺激、减税、对外贸易保护、美联储加息缩表等政策将在全球范围内造成影响，而 2017 年欧洲是大选之年，右翼或上台、退欧呼声都可能造成全球政治经济格局的变化。在可能要面临的外部冲击下，我国整体的政策将是维持经济稳定，使之免于大幅波动。随着石油价格可能继续走稳或小幅上行，PPI 将保持一定的增速，预计整体物价中枢将有所上行。

从政策角度看，2017 年将继续去产能、去杠杆，加强资本管制，防范资产泡沫；货币政策方面将更加注重“稳健中性”，央行或因受制于外部环境将保持流动性中性，变相加息或仍存可能；央行及各监管机构对险资参与举牌、同业负债、LCR/MPA 考核、资管行业等作出更加严格谨慎的规范；财政政策方面，因房地产投资或有所下滑，基建投资或可能加速，税制改革将持续推进。

从资金角度来看，央行“稳健中性”的政策以及可预期的对金融机构的监管新规将使市场流动性保持紧平衡，短端回购利率或仍存在上行可能。

就股市而言，随着经济 L 型阶段性企稳及 PPI 回升等，2017 年股市或有所上行，但 IPO、定增改革、其他监管政策出台等对市场也会构成一定压制。

就债市而言，目前期限利差和信用利差均较去年 10 月时有所修复，整体收益率对配置机构而言也具有一定价值，但受制于上面所述因素，市场整体预期偏空，需求仍然保持谨慎。

未来，股票方面，本基金将继续精选个股，选择市场竞争格局好、行业发展较快，竞争力强、业绩增长较快、估值合理的个股进行投资。债券方面，控制久期，在市场流动性趋紧时买入受冲击较大的信用债，并适当通过杠杆放大收益，同时谨慎参与利率债波段以增强收益。

感谢基金持有人对本基金的信任和支持，我们将本着勤勉尽责的精神，秉承“诚信是基、回报为金”的原则，力争获取与基金持有人风险特征一致的稳健回报。

4.6 管理人内部有关本基金的监察稽核工作情况

本报告期内，本基金管理人根据《证券投资基金法》和中国证监会发布的有关规定，完善内部控制制度和操作流程；在基金日常运作上，开展定期和实时监控，强化内控体系和制度的落实；在加强对基金投资运作和公司经营管理的合规性监察方面，通过实时监控、定期检查、专项检查等方式，及时发现问题、提出改进建议并跟踪改进落实情况。本报告期内重点开展的监察稽核工

作包括：（1）开展对公司各项业务的日常监察，对风险隐患做到及时发现、及时化解，保证投资管理、基金销售和后台运营等业务的合法合规。（2）根据中国证监会颁布的相关法律法规，进一步加强基金投资运作的监察力度，完善了基金投资有关控制制度。（3）进一步完善公司内控体系，完善业务流程，在各个部门和全体人员中实行风险管理责任制，并进行持续监督，跟踪检查执行情况。（4）注重加强对员工行为规范和职业素养的教育与监察，并通过开展法规学习活动等形式，提升员工的诚信规范和风险责任意识。下一年度，本基金管理人将在不断提高内部监察稽核和风险控制工作的科学性和实效性的基础上，确保基金资产的规范运作，维护基金份额持有人的合法利益，给基金份额持有人以更多、更好的回报。

4.7 管理人对报告期内基金估值程序等事项的说明

根据中国证监会公告【2008】38号《关于进一步规范证券投资基金估值业务的指导意见》的要求，本基金管理人成立了东方基金管理有限责任公司估值委员会（以下简称“估值委员会”），成员由分管运营副总经理、分管投研副总经理、督察长以及运营部、投研部门（包括但不限于权益投资部、固定收益部、量化投资部）、风险管理部负责人组成，估值委员会设立委员会主任 1 名，委员会副主任 1-2 名，估值委员会成员均具备良好的专业知识、专业胜任能力和独立性，熟悉基金投资品种及基金估值法律法规。职责分工分别如下：

1. 委员会主任

负责定期或不定期召开估值委员会工作会议，就估值参与各方提交的估值问题组织讨论，进行决议并组织实施；因特殊原因，委员会主任无法履行职责时，由副主任代理其行使主任职责。

2. 运营部

①自行或应各方需求提请估值委员会主任召开估值委员会会议。

②征求托管行意见并借鉴行业界通行做法，提出估值模型和估值方法的修改意见。

③根据估值委员会会议决定的估值方法、估值模型及参数计算具体投资品种的公允价值并据以对基金等投资组合进行估值。

④负责编制投资组合持有的投资品种变更估值方法的相关公告。

3. 投研部门

当基金等投资组合持有没有市价或不存在活跃市场的投资品种（简称“停牌有价证券”）时，根据估值委员会要求和运营部的估值方案，负责评估现有估值政策和估值方法是否公允、适当，对估值方法有失公允性的“停牌有价证券”，建议或提示运营部提请估值委员会主任召开估值会议。

4. 风险管理部

在日常监控和风险管理过程中发现估值政策和估值方法有失公允性时，建议或提示运营部提

请估值委员会主任召开估值会议。

上述参与估值流程的各方之间不存在任何的重大利益冲突。

截至本报告期末，公司已与中央国债登记结算有限责任公司签署了《中债收益率曲线和中债估值最终用户服务协议》，并依据其提供的中债收益率曲线及估值价格对公司旗下基金持有的银行间固定收益品种进行估值（适用非货币基金）或影子定价（适用货币基金）。公司与中证指数有限公司签署了《债券估值数据服务协议》，并依据其提供的中证债券估值数据对公司旗下基金持有的交易所固定收益品种进行估值（适用非货币基金）。

4.8 管理人对报告期内基金利润分配情况的说明

根据本基金基金合同的相关规定，结合本基金实际运作情况，本基金自合同生效日（2016 年 6 月 17 日）至本报告期截止日（2016 年 12 月 31 日）未进行利润分配。

4.9 管理人对会计师事务所出具非标准审计报告所涉相关事项的说明

-

4.10 报告期内管理人对本基金持有人数或基金资产净值预警情形的说明

报告期内，本基金不存在连续二十个工作日基金份额持有人数量低于二百人或基金资产净值低于五千万元的情形。

§ 5 托管人报告

5.1 报告期内本基金托管人遵规守信情况声明

本报告期内，本基金托管人在对东方臻馨债券型证券投资基金的托管过程中，严格遵守《证券投资基金法》及其他法律法规和基金合同、托管协议的有关规定，依法安全保管了基金财产，不存在损害基金份额持有人利益的行为，完全尽职尽责地履行了基金托管人应尽的义务。

5.2 托管人对报告期内本基金投资运作遵规守信、净值计算、利润分配等情况的说明

本报告期内，按照相关法律法规和基金合同、托管协议的有关规定，本托管人对本基金管理人—东方基金管理有限责任公司在东方臻馨债券型证券投资基金的投资运作方面进行了监督，对基金资产净值计算、基金份额申购赎回价格的计算、基金费用开支等方面进行了认真的复核，未发现基金管理人有关损害基金份额持有人利益的行为，在各重要方面的运作严格按照基金合同的规定进行。

报告期内，本基金未实施利润分配。

5.3 托管人对本年度报告中财务信息等内容的真实、准确和完整发表意见

由东方臻馨债券型证券投资基金管理人—东方基金管理有限责任公司编制，并经本托管人复核审查的本年度报告中的财务指标、净值表现、财务会计报告、投资组合报告等内容真实、准确和完整。

§ 6 审计报告

6.1 审计报告基本信息

财务报表是否经过审计	是
审计意见类型	标准无保留意见
审计报告编号	信会师报字[2017]第 ZB30061 号

6.2 审计报告的基本内容

审计报告标题	审计报告
审计报告收件人	东方臻馨债券型证券投资基金全体基金份额持有人
引言段	我们审计了后附的东方臻馨债券型证券投资基金（以下简称“东方臻馨债券基金”）财务报表，包括 2016 年 12 月 31 日的资产负债表，2016 年度的利润表、2016 年度的所有者权益（基金净值）变动表以及财务报表附注。
管理层对财务报表的责任段	编制和公允列报财务报表是东方臻馨债券基金的基金管理人东方基金管理有限责任公司管理层的责任。这种责任包括：（1）按照企业会计准则的规定编制财务报表，并使其实现公允反映；（2）设计、执行和维护必要的内部控制，以使财务报表不存在由于舞弊或错误导致的重大错报。
注册会计师的责任段	<p>我们的责任是在执行审计工作的基础上对财务报表发表审计意见。我们按照中国注册会计师审计准则的规定执行了审计工作。中国注册会计师审计准则要求我们遵守职业道德规范，计划和执行审计工作以对财务报表是否不存在重大错报获取合理保证。</p> <p>审计工作涉及实施审计程序，以获取有关财务报表金额和披露的审计证据。选择的审计程序取决于注册会计师的判断，包括对由于舞弊或错误导致的财务报表重大错报风险的评估。在进行风险评估时，注册会计师考虑与财务报表编制和公允列报相关的内部控制，以设计恰当的审计程序，但目的并非对内部控制的有效性发表意见。审计工作还包括评价管理层选用会计政策的恰当性和作出会计估计的合理性，以及评价财务报表的总体列报。</p> <p>我们相信，我们获取的审计证据是充分、适当的，为发表审计意见提供了基础。</p>
审计意见段	我们认为，东方臻馨债券基金的财务报表在所有重大方面按照

	企业会计准则的规定编制，公允反映了东方臻馨债券基金 2016 年 12 月 31 日的财务状况以及 2016 年度的经营成果和基金净值变动情况。	
注册会计师的姓名	朱锦梅	赵立卿
会计师事务所的名称	立信会计师事务所（特殊普通合伙）	
会计师事务所的地址	上海市南京路 61 号新黄浦金融大厦 4 层	
审计报告日期	2017 年 3 月 27 日	

§ 7 年度财务报表

7.1 资产负债表

会计主体：东方臻馨债券型证券投资基金

报告截止日：2016 年 12 月 31 日

单位：人民币元

资 产	本期末 2016 年 12 月 31 日
资 产：	
银行存款	3,886,055.19
结算备付金	2,312,116.98
存出保证金	38,603.95
交易性金融资产	455,784,290.16
其中：股票投资	50,370,790.16
基金投资	-
债券投资	405,413,500.00
资产支持证券投资	-
贵金属投资	-
衍生金融资产	-
买入返售金融资产	49,920,194.88
应收证券清算款	-
应收利息	8,380,947.37
应收股利	-
应收申购款	-
递延所得税资产	-
其他资产	-
资产总计	520,322,208.53
负债和所有者权益	本期末 2016 年 12 月 31 日
负 债：	
短期借款	-
交易性金融负债	-
衍生金融负债	-

卖出回购金融资产款	83,159,675.26
应付证券清算款	-
应付赎回款	1.92
应付管理人报酬	190,593.22
应付托管费	38,118.65
应付销售服务费	23.05
应付交易费用	143,104.07
应交税费	-
应付利息	12,921.16
应付利润	-
递延所得税负债	-
其他负债	100,000.00
负债合计	83,644,437.33
所有者权益：	
实收基金	450,545,606.82
未分配利润	-13,867,835.62
所有者权益合计	436,677,771.20
负债和所有者权益总计	520,322,208.53

注：①报告截止日 2016 年 12 月 31 日，A 类基金份额净值 0.9692 元，C 类基金份额净值 0.9683 元；基金份额总额 450,545,606.82 份，下属分级基金的份额总额分别为：A 类基金份额总额 450,520,953.64 份，C 类基金份额总额 24,653.18 份。

②本基金基金合同于 2016 年 6 月 17 日生效，无可比期间数据，本报告实际报告期为 2016 年 6 月 17 日至 2016 年 12 月 31 日，下同。

7.2 利润表

会计主体：东方臻馨债券型证券投资基金

本报告期：2016 年 6 月 17 日(基金合同生效日)至 2016 年 12 月 31 日

单位：人民币元

项目	本期 2016 年 6 月 17 日(基金合同生效日)至 2016 年 12 月 31 日
一、收入	-11,009,228.92
1.利息收入	9,343,271.00
其中：存款利息收入	199,738.99
债券利息收入	8,726,705.24
资产支持证券利息收入	-
买入返售金融资产收入	416,826.77
其他利息收入	-
2.投资收益（损失以“-”填列）	-4,560,755.96
其中：股票投资收益	1,413,040.86

基金投资收益	-
债券投资收益	-6,006,736.82
资产支持证券投资收益	-
贵金属投资收益	-
衍生工具收益	-
股利收益	32,940.00
3.公允价值变动收益（损失以“-”号填列）	-15,866,967.66
4.汇兑收益（损失以“-”号填列）	-
5.其他收入（损失以“-”号填列）	75,223.70
减：二、费用	3,272,169.30
1. 管理人报酬	1,278,289.30
2. 托管费	255,657.84
3. 销售服务费	150.67
4. 交易费用	181,593.21
5. 利息支出	1,440,000.61
其中：卖出回购金融资产支出	1,440,000.61
6. 其他费用	116,477.67
三、利润总额（亏损总额以“-”号填列）	-14,281,398.22
减：所得税费用	-
四、净利润（净亏损以“-”号填列）	-14,281,398.22

7.3 所有者权益（基金净值）变动表

会计主体：东方臻馨债券型证券投资基金

本报告期：2016年6月17日(基金合同生效日)至2016年12月31日

单位：人民币元

项目	本期 2016年6月17日(基金合同生效日)至2016年12月31日		
	实收基金	未分配利润	所有者权益合计
一、期初所有者权益（基金净值）	300,080,035.01	-	300,080,035.01
二、本期经营活动产生的基金净值变动数（本期净利润）	-	-14,281,398.22	-14,281,398.22
三、本期基金份额交易产生的基金净值变动数（净值减少以“-”号填列）	150,465,571.81	413,562.60	150,879,134.41
其中：1. 基金申购款	200,834,913.25	133,102.56	200,968,015.81
2. 基金赎回款	-50,369,341.44	280,460.04	-50,088,881.40

四、本期向基金份额持有人分配利润产生的基金净值变动（净值减少以“-”号填列）	-	-	-
五、期末所有者权益（基金净值）	450,545,606.82	-13,867,835.62	436,677,771.20

报表附注为财务报表的组成部分。

本报告 7.1 至 7.4 财务报表由下列负责人签署：

 刘鸿鹏 刘鸿鹏 肖向辉
 基金管理人负责人 主管会计工作负责人 会计机构负责人

7.4 报表附注

7.4.1 基金基本情况

东方臻馨债券型证券投资基金(以下简称“本基金”)根据 2016 年 5 月 31 日中国证监会《关于准予东方臻馨债券型证券投资基金注册的批复》(证监许可[2016]1189 号)、2016 年 6 月 17 日《关于东方臻馨债券型证券投资基金备案确认的函》(证监会机构部函[2016]1387 号)的核准,由基金发起人东方基金管理有限责任公司依照《中华人民共和国证券投资基金法》和《东方臻馨债券型证券投资基金基金合同》自 2016 年 6 月 13 日至 2016 年 6 月 14 日公开募集设立。本基金为债券型证券投资基金,首次设立募集不包括认购资金利息共募集 300,080,034.34 元人民币,业经瑞华会计师事务所(特殊普通合伙)“瑞华验字[2016]第 01300016 号”验资报告验证。经向中国证监会备案,《东方臻馨债券型证券投资基金基金合同》于 2016 年 6 月 17 日正式生效,基金合同生效日的基金份额总额为 300,080,035.01 份基金单位,其中认购资金利息折合 0.67 份基金单位。本基金基金管理人为东方基金管理有限责任公司,基金托管人为中国民生银行股份有限公司。

本基金的投资范围为具有良好流动性的金融工具,包括股票(包括中小板、创业板及其他经中国证监会核准上市的股票)、国债、央行票据、金融债、地方政府债、企业债、公司债、中期票据、短期融资券、超短期融资券、资产支持证券、次级债券、可转换债券(含分离交易的可转换债券)、债券回购、同业存单、银行存款(包括协议存款、定期存款及其他银行存款)、货币市场工具、国债期货以及法律法规或中国证监会允许基金投资的其他金融工具(但须符合中国证监会相关规定)。

本基金可投资于股票和权证等权益类资产,也可持有因可转债转股所形成的股票、因所持股票所派发的权证及因投资可分离债券而产生的权证等。

如法律法规或监管机构以后允许基金投资其他品种,基金管理人在履行适当程序后,可以将

其纳入投资范围。

基金的投资组合比例为：债券资产占基金资产的比例不低于 80%；本基金每个交易日日终在扣除国债期货合约需缴纳的交易保证金后，现金或到期日在一年以内的政府债券占基金资产净值的比例不低于 5%。

当法律法规的相关规定变更时，基金管理人在履行适当程序后可对上述资产配置比例进行适当调整。

7.4.2 会计报表的编制基础

本基金的会计报表按照财政部 2006 年 2 月 15 日颁布的《企业会计准则—基本准则》和 38 项具体会计准则、其后颁布的企业会计准则应用指南、企业会计准则解释以及其他相关规定（以下合称“企业会计准则”）、中国证券业协会制定的《证券投资基金会计核算业务指引》、中国证监会颁布的《关于证券投资基金执行〈企业会计准则〉估值业务及份额净值计价有关事项的通知》、《证券投资基金信息披露管理办法》、《证券投资基金信息披露内容与格式准则第 2 号—年度报告的内容与格式》、《证券投资基金信息披露 XBRL 模板第 3 号—年度报告和半年度报告》、《证券投资基金信息披露编报规则第 3 号—会计报表附注的编制及披露》及中国证监会颁布的其他相关规定编制。

7.4.3 遵循企业会计准则及其他有关规定的声明

本基金编制的财务报表符合新会计准则及其他有关规定要求，真实、完整地反映了本基金 2016 年 12 月 31 日的财务状况以及 2016 年 6 月 17 日（基金合同生效日）至 2016 年 12 月 31 日的经营成果和基金净值变动情况。

7.4.4 本报告期所采用的会计政策、会计估计与最近一期年度报告相一致的说明

本基金本报告期会计报表所采用的会计政策、会计估计与最近一期年度报告保持一致。

7.4.5 会计政策和会计估计变更以及差错更正的说明

7.4.5.1 会计政策变更的说明

本基金在本报告期间无需说明的重大会计政策变更。

7.4.5.2 会计估计变更的说明

本基金在本报告期间无需说明的重大会计估计变更。

7.4.5.3 差错更正的说明

本基金在本报告期无需说明的重大会计差错更正。

7.4.6 税项

根据财政部、国家税务总局财税【2002】128 号文《关于开放式证券投资基金有关税收问题的通知》、财税【2004】78 号文《关于证券投资基金税收政策的通知》、财税【2005】103 号文《关于股权分置试点改革有关税收政策问题的通知》、财税【2007】84 号《关于调整证券(股票)交易印花税税率的通知》、财税【2008】1 号《财政部、国家税务总局关于企业所得税若干优惠政策的通知》、2008 年 04 月 23 日发布的《上海、深圳证券交易所关于做好交易相关系统印花税率参数调整的通知》、2008 年 09 月 18 日发布的《上海、深圳证券交易所关于做好证券交易印花税征收方式调整工作的通知》、财税【2012】85 号《关于实施公司股息红利差别化个人所得税政策的通知》、《关于上市公司股息红利差别化个人所得税政策有关问题的通知》财税[2015]101 号及其他相关税务法规和实务操作，主要税项列示如下：

1. 以发行基金方式募集资金，不属于营业税征收范围，不缴纳营业税。
2. 对基金从证券市场中取得的收入，包括买卖股票、债券的差价收入，股权的股息、红利收入，债券的利息收入及其他收入，暂不缴纳营业税和企业所得税。
3. 基金取得的股票股息、红利收入，自 2015 年 9 月 8 日起，基金从公开发行和转让市场取得的上市公司股票，持股期限超过 1 年的，股息红利所得暂免征收个人所得税。基金从公开发行和转让市场取得的上市公司股票，持股期限在 1 个月以内（含 1 个月）的，其股息红利所得全额计入应纳税所得额；持股期限在 1 个月以上至 1 年（含 1 年）的，暂减按 50% 计入应纳税所得额；上述所得统一适用 20% 的税率计征个人所得税。
4. 对基金取得的债券利息收入，由发行债券的企业在向基金支付上述收入时代扣代缴 20% 的个人所得税，暂不缴纳企业所得税。
5. 对于基金从事 A 股买卖，自 2008 年 09 月 19 日起，由出让方按 0.1% 的税率缴纳证券(股票)交易印花税，受让方不再缴纳印花税。
6. 基金作为流通股股东在股权分置改革过程中收到由非流通股股东支付的股份、现金等对价，暂免于缴纳印花税、企业所得税和个人所得税。

7.4.7 关联方关系

关联方名称	与本基金的关系
东北证券股份有限公司	本基金管理人股东、销售机构
东方基金管理有限责任公司	本基金管理人、注册登记机构、直销机构
中国民生银行股份有限公司	本基金托管人、销售机构
渤海国际信托股份有限公司	本基金管理人股东
河北省国有资产控股运营有限公司	本基金管理人股东
东方汇智资产管理有限公司	本基金管理人下属子公司

7.4.8 本报告期及上年度可比期间的关联方交易

下述关联交易均在正常业务范围内按一般商业条款订立。

7.4.8.1 通过关联方交易单元进行的交易

7.4.8.1.1 股票交易

金额单位：人民币元

关联方名称	本期 2016年6月17日(基金合同生效日)至2016年12月31日	
	成交金额	占当期股票 成交总额的比例
东北证券股份有限公司	87,726,350.32	68.89%

7.4.8.1.2 债券交易

金额单位：人民币元

关联方名称	本期 2016年6月17日(基金合同生效日)至2016年12月31日	
	成交金额	占当期债券 成交总额的比例
东北证券股份有限公司	95,487,269.34	93.12%

7.4.8.1.3 债券回购交易

金额单位：人民币元

关联方名称	本期 2016年6月17日(基金合同生效日)至2016年12月31日	
	回购成交金额	占当期债券回购 成交总额的比例
东北证券股份有限公司	1,192,000,000.00	57.17%

7.4.8.1.4 权证交易

本基金本报告期 2016 年 6 月 17 日（基金合同生效日）至 2016 年 12 月 31 日未通过关联方交易单元进行权证交易。

7.4.8.1.5 应支付关联方的佣金

金额单位：人民币元

关联方名称	本期 2016年6月17日(基金合同生效日)至2016年12月31日			
	当期 佣金	占当期佣金 总量的比例	期末应付佣金余额	占期末应付 佣金总额的 比例
东北证券股份有限公司	81,698.84	68.89%	81,698.84	68.89%

7.4.8.2 关联方报酬

7.4.8.2.1 基金管理费

单位：人民币元

项目	本期 2016年6月17日(基金合同生效日)至2016年12月 31日
当期发生的基金应支付的管理费	1,278,289.30
其中：支付销售机构的客户维护费	122.48

注：本基金的管理费每日按前一日基金资产净值的 0.50%年费率计提。管理费的计算方法如下：

$$H = E \times 0.50\% \div \text{当年天数}$$

H 为每日应计提的基金管理费

E 为前一日的基金资产净值

基金管理费每日计算，逐日累计至每月月末，按月支付，经基金管理人与基金托管人双方核对无误后，基金托管人按照与基金管理人协商一致的方式于次月前 5 个工作日内从基金财产中一次性支付给基金管理人。若遇法定节假日、公休假等，支付日期顺延。

7.4.8.2.2 基金托管费

单位：人民币元

项目	本期 2016年6月17日(基金合同生效日)至2016年12月 31日
当期发生的基金应支付的托管费	255,657.84

注：本基金的托管费每日按前一日基金资产净值的 0.10%的年费率计提。托管费的计算方法如下：

$$H = E \times 0.10\% \div \text{当年天数}$$

H 为每日应计提的基金托管费

E 为前一日的基金资产净值

基金托管费每日计算，逐日累计至每月月末，按月支付，经基金管理人与基金托管人双方核对无误后，基金托管人按照与基金管理人协商一致的方式于次月前 5 个工作日内从基金财产中一次性支付给基金托管人。若遇法定节假日、公休日等，支付日期顺延。

7.4.8.2.3 销售服务费

单位：人民币元

获得销售服务费的各关联方名称	本期		
	2016 年 6 月 17 日(基金合同生效日)至 2016 年 12 月 31 日		
	当期发生的基金应支付的销售服务费		
	东方臻馨债券 A	东方臻馨债券 C	合计
东方基金管理有限责任公司	-	12.96	12.96
合计	-	12.96	12.96

注：本基金仅对 C 类基金份额收取销售服务费，C 类基金份额的销售服务费每日按前一日 C 类基金资产净值的 0.40% 年费率计提。计算方法如下：

$$H = E \times 0.40\% \div \text{当年天数}$$

H 为 C 类基金份额每日应计提的销售服务费

E 为 C 类基金份额前一日基金资产净值

C 类基金份额销售服务费每日计提，逐日累计至每月月末，按月支付。经基金管理人与基金托管人双方核对无误后，基金托管人按照与基金管理人协商一致的方式于次月前 5 个工作日内从基金财产中一次性支付给基金管理人，由基金管理人代付给销售机构。若遇法定节假日、公休日等，支付日期顺延。

7.4.8.3 与关联方进行银行间同业市场的债券(含回购)交易

本报告期 2016 年 6 月 17 日（基金合同生效日）至 2016 年 12 月 31 日，本基金未与关联方进行银行间同业市场的债券(含回购)交易。

7.4.8.4 各关联方投资本基金的情况

7.4.8.4.1 报告期内基金管理人运用固有资金投资本基金的情况

本报告期 2016 年 6 月 17 日（基金合同生效日）至 2016 年 12 月 31 日，基金管理人未运用固有资金投资本基金。

7.4.8.4.2 报告期末除基金管理人之外的其他关联方投资本基金的情况

报告期末除基金管理人之外的其他关联方均未投资本基金。

7.4.8.5 由关联方保管的银行存款余额及当期产生的利息收入

单位：人民币元

关联方名称	本期 2016 年 6 月 17 日(基金合同生效日)至 2016 年 12 月 31 日	
	期末余额	当期利息收入
中国民生银行股份有限公司	3,886,055.19	195,731.64

注：当期利息收入包括由关联方保管的活期存款和清算备付金产生的利息收入。

7.4.8.6 本基金在承销期内参与关联方承销证券的情况

本报告期 2016 年 6 月 17 日（基金合同生效日）至 2016 年 12 月 31 日，本基金未在承销期内参与关联方承销的证券。

7.4.9 期末（2016 年 12 月 31 日）本基金持有的流通受限证券

7.4.9.1 因认购新发/增发证券而于期末持有的流通受限证券

本基金本报告期末未持有因认购新发/增发证券而于期末流通受限的证券。

7.4.9.2 期末持有的暂时停牌等流通受限股票

本基金本报告期末未持有因暂时停牌而于期末流通受限的股票。

7.4.9.3 期末债券正回购交易中作为抵押的债券

7.4.9.3.1 银行间市场债券正回购

截至本报告期末 2016 年 12 月 31 日止，本基金从事银行间市场债券正回购交易形成的卖出回购证券款余额 83,159,675.26 元，是以如下债券作为质押：

金额单位：人民币元

债券代码	债券名称	回购到期日	期末估值单价	数量（张）	期末估值总额
1080096	10 芜湖经开债	2017 年 1 月 3 日	100.71	300,000	30,213,000.00
160205	16 国开 05	2017 年 1 月 3 日	97.34	100,000	9,734,000.00
1680021	16 禹州债	2017 年 1 月 3 日	99.46	300,000	29,838,000.00
1680230	16 樟树国资债	2017 年 1 月 3 日	98.88	100,000	9,888,000.00
1580317	15 浙滨债	2017 年 1 月 3 日	99.23	40,000	3,969,200.00
合计				840,000	83,642,200.00

7.4.9.3.2 交易所市场债券正回购

截至本报告期末 2016 年 12 月 31 日止, 本基金未持有在交易所市场正回购交易中作为抵押的债券。

7.4.10 有助于理解和分析会计报表需要说明的其他事项

截至本年度报告报出日, 本基金无需要披露的有助于理解和分析会计报表需要说明的其他事项。

§ 8 投资组合报告

8.1 期末基金资产组合情况

金额单位: 人民币元

序号	项目	金额	占基金总资产的比例 (%)
1	权益投资	50,370,790.16	9.68
	其中: 股票	50,370,790.16	9.68
2	固定收益投资	405,413,500.00	77.92
	其中: 债券	405,413,500.00	77.92
	资产支持证券	-	-
3	贵金属投资	-	-
4	金融衍生品投资	-	-
5	买入返售金融资产	49,920,194.88	9.59
	其中: 买断式回购的买入返售金融资产	-	-
6	银行存款和结算备付金合计	6,198,172.17	1.19
7	其他各项资产	8,419,551.32	1.62
8	合计	520,322,208.53	100.00

8.2 期末按行业分类的股票投资组合

金额单位: 人民币元

代码	行业类别	公允价值	占基金资产净值比例 (%)
A	农、林、牧、渔业	-	-
B	采矿业	-	-
C	制造业	14,933,000.00	3.42
D	电力、热力、燃气及水生产和供应业	-	-
E	建筑业	-	-
F	批发和零售业	-	-
G	交通运输、仓储和邮政业	-	-

H	住宿和餐饮业		-
I	信息传输、软件和信息技术服务业		-
J	金融业		-
K	房地产业		-
L	租赁和商务服务业	35,437,790.16	8.12
M	科学研究和技术服务业		-
N	水利、环境和公共设施管理业		-
O	居民服务、修理和其他服务业		-
P	教育		-
Q	卫生和社会工作		-
R	文化、体育和娱乐业		-
S	综合		-
	合计	50,370,790.16	11.54

8.3 期末按公允价值占基金资产净值比例大小排序的前十名股票投资明细

金额单位：人民币元

序号	股票代码	股票名称	数量（股）	公允价值	占基金资产净值比例（%）
1	600138	中青旅	1,689,928	35,437,790.16	8.12
2	600893	中航动力	250,000	8,185,000.00	1.87
3	000858	五粮液	100,000	3,448,000.00	0.79
4	000568	泸州老窖	100,000	3,300,000.00	0.76

8.4 报告期内股票投资组合的重大变动

8.4.1 累计买入金额超出期末基金资产净值 2%或前 20 名的股票明细

金额单位：人民币元

序号	股票代码	股票名称	本期累计买入金额	占期末基金资产净值比例（%）
1	600138	中青旅	40,081,990.96	9.18
2	600893	中航动力	8,894,106.45	2.04
3	000768	中航飞机	4,644,797.00	1.06
4	002714	牧原股份	4,338,651.12	0.99
5	300230	永利股份	4,039,591.53	0.93

6	002042	华孚色纺	4,023,414.00	0.92
7	300444	双杰电气	4,013,467.00	0.92
8	000951	中国重汽	4,013,226.72	0.92
9	603338	浙江鼎力	4,003,070.00	0.92
10	000552	靖远煤电	3,828,056.96	0.88
11	000858	五粮液	3,371,800.99	0.77
12	000568	泸州老窖	3,179,842.04	0.73
13	000878	云南铜业	2,296,442.00	0.53

注：①买入包括基金二级市场上主动的买入、新股、配股、债转股、换股及行权等获得的股票。

②“买入金额”按买卖成交金额（成交单价乘以成交数量）填列，不考虑相关交易费用。

8.4.2 累计卖出金额超出期末基金资产净值 2%或前 20 名的股票明细

金额单位：人民币元

序号	股票代码	股票名称	本期累计卖出金额	占期末基金资产净值比例（%）
1	000951	中国重汽	6,481,139.94	1.48
2	300230	永利股份	4,807,482.60	1.10
3	603338	浙江鼎力	4,256,382.80	0.97
4	000768	中航飞机	4,218,786.00	0.97
5	002042	华孚色纺	4,108,454.85	0.94
6	000552	靖远煤电	3,820,000.00	0.87
7	002714	牧原股份	3,765,551.00	0.86
8	300444	双杰电气	3,083,960.00	0.71
9	000878	云南铜业	2,072,000.00	0.47

注：①卖出主要指二级市场上主动的卖出、换股、要约收购、发行人回购及行权等减少的股票。

②“卖出金额”均按买卖成交金额（成交单价乘以成交数量）填列，不考虑相关交易费用。

8.4.3 买入股票的成本总额及卖出股票的收入总额

单位：人民币元

买入股票成本（成交）总额	90,728,456.77
卖出股票收入（成交）总额	36,613,757.19

注：①买入包括基金二级市场上主动的买入、新股、配股、债转股、换股及行权等获得的股票，卖出主要指二级市场上主动的卖出、换股、要约收购、发行人回购及行权等减少的股票。

②“买入股票成本”、“卖出股票收入”均按买卖成交金额（成交单价乘以成交数量）填列，

不考虑相关交易费用。

8.5 期末按债券品种分类的债券投资组合

金额单位：人民币元

序号	债券品种	公允价值	占基金资产净值比例 (%)
1	国家债券	-	-
2	央行票据	-	-
3	金融债券	34,621,500.00	7.93
	其中：政策性金融债	34,621,500.00	7.93
4	企业债券	290,680,000.00	66.57
5	企业短期融资券	80,112,000.00	18.35
6	中期票据	-	-
7	可转债（可交换债）	-	-
8	同业存单	-	-
9	其他	-	-
10	合计	405,413,500.00	92.84

8.6 期末按公允价值占基金资产净值比例大小排序的前五名债券投资明细

金额单位：人民币元

序号	债券代码	债券名称	数量（张）	公允价值	占基金资产净值比例 (%)
1	1580245	15 桐建投债	300,000	30,381,000.00	6.96
2	1080096	10 芜湖经开债	300,000	30,213,000.00	6.92
3	1680240	16 全椒债	300,000	30,144,000.00	6.90
4	011699776	16 杭金投 SCP002	300,000	30,087,000.00	6.89
5	011699988	16 甬开投 SCP002	300,000	30,009,000.00	6.87

8.7 期末按公允价值占基金资产净值比例大小排序的前十名资产支持证券投资明细

本基金本报告期末未持有资产支持证券。

8.8 报告期末按公允价值占基金资产净值比例大小排序的前五名贵金属投资明细

本基金本报告期末未持有贵金属。

8.9 期末按公允价值占基金资产净值比例大小排序的前五名权证投资明细

本基金本报告期末未持有权证。

8.11 报告期末本基金投资的国债期货交易情况说明

本基金本报告期末未持有国债期货。

8.12 投资组合报告附注

8.12.1

本报告期内本基金投资的前十名证券的发行主体未发现存在被监管部门立案调查，或在报告编制日前一年内受到公开谴责、处罚的情况。

8.12.2

本基金投资的前十名股票中，没有投资于超出基金合同规定备选股票库之外的股票。

8.12.3 期末其他各项资产构成

单位：人民币元

序号	名称	金额
1	存出保证金	38,603.95
2	应收证券清算款	-
3	应收股利	-
4	应收利息	8,380,947.37
5	应收申购款	-
6	其他应收款	-
7	待摊费用	-
8	其他	-
9	合计	8,419,551.32

8.12.4 期末持有的处于转股期的可转换债券明细

本基金本报告期末未持有处于转股期的可转换债券。

8.12.5 期末前十名股票中存在流通受限情况的说明

本基金本报告期末前十名股票中不存在流通受限的情况。

§ 9 基金份额持有人信息

9.1 期末基金份额持有人户数及持有人结构

份额单位：份

份额 级别	持有人 户数	户均持有的基 金份额	持有人结构	
			机构投资者	个人投资者

	(户)		持有份额	占总份额比例	持有份额	占总份额比例
东方臻馨债券 A	229	1,967,340.41	449,877,072.55	99.86%	643,881.09	0.14%
东方臻馨债券 C	28	880.47	-	0.00%	24,653.18	100.00%
合计	257	1,753,095.75	449,877,072.55	99.85%	668,534.27	0.15%

9.3 期末基金管理人的从业人员持有本基金的情况

项目	份额级别	持有份额总数 (份)	占基金总份额比例
基金管理人所有从业人员持有本基金	东方臻馨债券 A	0.99	0.000000000000000000%
	东方臻馨债券 C	0.00	0.000000000000000000%
	合计	0.99	0.000000000000000000%

9.4 期末基金管理人的从业人员持有本开放式基金份额总量区间的情况

项目	份额级别	持有基金份额总量的数量区间 (万份)
本公司高级管理人员、基金投资和研究部门负责人持有本开放式基金	东方臻馨债券 A	0
	东方臻馨债券 C	0
	合计	0
本基金基金经理持有本开放式基金	东方臻馨债券 A	0
	东方臻馨债券 C	0
	合计	0

§ 10 开放式基金份额变动

单位：份

项目	东方臻馨债券 A	东方臻馨债券 C
基金合同生效日 (2016 年 6 月 17 日) 基金份额总额	300,051,663.95	28,371.06
本报告期期初基金份额总额	-	-
基金合同生效日起至报告期期末基金总申购份额	200,645,633.85	189,279.40

减:基金合同生效日起至报告期期末基金总赎回份额	50,176,344.16	192,997.28
基金合同生效日起至报告期期末基金拆分变动份额(份额减少以“-”填列)	-	-
本报告期期末基金份额总额	450,520,953.64	24,653.18

注:基金总申购份额包含基金转换入份额,基金总赎回份额包含基金转换出份额。

§ 11 重大事件揭示

11.1 基金份额持有人大会决议

本报告期内本基金未召开基金份额持有人大会。

11.2 基金管理人、基金托管人的专门基金托管部门的重大人事变动

经本基金管理人第四届董事会第十六次临时会议决议,于2016年3月16日发布了《东方基金管理有限责任公司变更高管人员的公告》,陈振宇先生不再担任公司副总经理。

经本基金管理人第四届董事会第二十一临时会议及第五届董事会第一次会议决议,于2016年8月19日发布了《东方基金管理有限责任公司变更高管人员的公告》,孙晔伟先生不再担任公司总经理,崔伟先生代任公司总经理职务。

经本基金管理人第五届董事会第三次临时会议决议,于2016年10月29日发布了《东方基金管理有限责任公司变更高管人员的公告》,刘鸿鹏先生担任公司总经理职务,崔伟先生不再代任总经理职务。

本基金管理人已通过证监会指定报刊及本基金管理人网站对上述高级管理人员变更情况履行了信息披露义务,并在本基金及本基金管理人管理的其他基金的招募说明书-基金管理人部分及时更新了上述高级管理人员变更情况。

本报告期内,基金托管人的专门基金托管部门未发生重大人事变动。

11.3 涉及基金管理人、基金财产、基金托管业务的诉讼

报告期内,北京市第二中级人民法院对一起原公司员工与公司之间的民事诉讼案件做出终审判决,判决公司支付原告部分劳动报酬并驳回原告的其他诉讼请求,该案已审理终结。

公司没有其他诉讼和仲裁情况。

本报告期,无涉及基金财产的诉讼事项。

本报告期,无涉及基金托管业务的诉讼事项。

11.4 基金投资策略的改变

本报告期内基金投资策略未发生改变。

11.5 为基金进行审计的会计师事务所情况

本报告期内本基金聘任立信会计师事务所（特殊普通合伙）为本基金提供审计服务，本年度应支付给立信会计师事务所（特殊普通合伙）报酬为 50,000.00 元；截至 2016 年 12 月 31 日，该审计机构向本基金提供审计服务不满 1 年。

11.6 管理人、托管人及其高级管理人员受稽查或处罚等情况

本报告期内本基金管理人、托管人及其高级管理人员未受到监管部门稽查或处罚。

11.7 基金租用证券公司交易单元的有关情况

11.7.1 基金租用证券公司交易单元进行股票投资及佣金支付情况

金额单位：人民币元

券商名称	交易单元数量	股票交易		应支付该券商的佣金		备注
		成交金额	占当期股票成交总额的比例	佣金	占当期佣金总量的比例	
海通证券股份有限公司	1	26,465,374.39	20.78%	24,647.30	20.78%	-
方正证券股份有限公司	1	-	-	-	-	-
东北证券股份有限公司	2	87,726,350.32	68.89%	81,698.84	68.89%	-
中国国际金融股份有限公司	2	-	-	-	-	-
长江证券股份有限公司	1	-	-	-	-	-
中银国际证券有限责任公司	1	-	-	-	-	-
中信证券股份有限公司	2	-	-	-	-	-
中信建投证券股份有限公司	1	-	-	-	-	-
国泰君安证券股份有限公司	1	-	-	-	-	-
华西证券有限责任公司	1	-	-	-	-	-

东方证券股份 有限公司	1	-	-	-	-	-
长城证券有限 责任公司	1	-	-	-	-	-
天风证券股份 有限公司	2	-	-	-	-	-
广发证券股份 有限公司	2	-	-	-	-	-
五矿证券有限 公司	1	-	-	-	-	-
光大证券股份 有限公司	1	-	-	-	-	-
渤海证券股份 有限公司	1	-	-	-	-	-
民生证券股份 有限公司	2	-	-	-	-	-
华泰证券股份 有限公司	1	-	-	-	-	-
安信证券股份 有限公司	1	-	-	-	-	-
招商证券股份 有限公司	1	-	-	-	-	-
中国银河证券 股份有限公司	1	-	-	-	-	-
东兴证券股份 有限公司	1	-	-	-	-	-
广州证券股份 有限公司	1	-	-	-	-	-
山西证券股份 有限公司	1	-	-	-	-	-
申万宏源证券 有限公司	1	13,150,489.25	10.33%	12,247.22	10.33%	-

注：（1）此处的佣金指本基金通过券商的交易单元进行股票、权证等交易而合计支付该券商的佣金合计，不单指股票交易佣金。

（2）交易单元的选择标准和程序

券商选择标准：① 资质雄厚，信誉良好，注册资本不少于 3 亿元人民币；② 财务状况良好，各项财务指标显示公司经营状况稳定；③ 经营行为规范，最近两年未因重大违规行为而受到中国证监会和中国人民银行处罚；④ 内部管理规范、严格，具备健全的内控制度，并能满足基金运作高度保密的要求；⑤ 具备基金运作所需的高效、安全的通讯条件，交易设施符合代理基金进行证券交易的需要，并能为基金提供全面的信息服务；⑥ 研究实力较强，有固定的研究机构和专门研

究人员，能及时为基金提供高质量的咨询服务，包括宏观经济报告、行业报告、市场走向分析、个股分析报告及其他专门报告，并能根据基金投资的特定要求，提供专门研究报告；⑦收取的佣金率。

券商选择程序：①对符合选择标准的券商的服务进行评价；②拟定租用对象：由投研部门根据以上评价结果拟定备选的券商；③签约：拟定备选的券商后，按公司签约程序与备选券商签约。签约时，要明确签定协议双方的公司名称、委托代理期限、佣金率、双方的权利义务等。

(3) 本报告期内本基金交易单元均为新增交易单元。

11.7.2 基金租用证券公司交易单元进行其他证券投资的情况

金额单位：人民币元

券商名称	债券交易		债券回购交易		权证交易	
	成交金额	占当期债券成交总额的比例	成交金额	占当期债券回购成交总额的比例	成交金额	占当期权证成交总额的比例
海通证券股份有限公司	2,624,256.00	2.56%	-	-	-	-
方正证券股份有限公司	-	-	-	-	-	-
东北证券股份有限公司	95,487,269.34	93.12%	1,192,000,000.00	57.17%	-	-
中国国际金融股份有限公司	-	-	-	-	-	-
长江证券股份有限公司	-	-	-	-	-	-
中银国际证券有限责任公司	-	-	-	-	-	-
中信证券股份有限公司	-	-	-	-	-	-
中信建投证券股份有限公司	-	-	-	-	-	-
国泰君安证券股份有限公司	-	-	-	-	-	-
华西证券有限责任公司	-	-	-	-	-	-
东方证券股份有限公司	-	-	-	-	-	-
长城证券有限责任公司	-	-	-	-	-	-
天风证券股份有限公司	-	-	-	-	-	-

广发证券股份 有限公司	-	-	-	-	-	-
五矿证券有限 公司	-	-	-	-	-	-
光大证券股份 有限公司	-	-	-	-	-	-
渤海证券股份 有限公司	-	-	-	-	-	-
民生证券股份 有限公司	-	-	-	-	-	-
华泰证券股份 有限公司	-	-	-	-	-	-
安信证券股份 有限公司	-	-	-	-	-	-
招商证券股份 有限公司	-	-	-	-	-	-
中国银河证券 股份有限公司	-	-	-	-	-	-
东兴证券股份 有限公司	-	-	-	-	-	-
广州证券股份 有限公司	-	-	-	-	-	-
山西证券股份 有限公司	-	-	-	-	-	-
申万宏源证券 有限公司	4,430,700.96	4.23%	893,000,000.00	42.83%	-	-

东方基金管理有限责任公司
2017年3月27日