

# 东方盛世灵活配置混合型证券投资基金 2016 年第 4 季度报告

2016 年 12 月 31 日

基金管理人：东方基金管理有限责任公司

基金托管人：中国民生银行股份有限公司

报告送出日期：二〇一七年一月二十一日

## § 1 重要提示

基金管理人的董事会及董事保证本报告所载资料不存在虚假记载、误导性陈述或重大遗漏，并对其内容的真实性、准确性和完整性承担个别及连带责任。

基金托管人中国民生银行股份有限公司根据本基金合同规定，于 2017 年 1 月 19 日复核了本报告中的财务指标、净值表现和投资组合报告等内容，保证复核内容不存在虚假记载、误导性陈述或者重大遗漏。

基金管理人承诺以诚实信用、勤勉尽责的原则管理和运用基金资产，但不保证基金一定盈利。

基金的过往业绩并不代表其未来表现。投资有风险，投资者在作出投资决策前应仔细阅读本基金的招募说明书。

本报告中财务资料未经审计。

本报告期自 2016 年 10 月 1 日起至 12 月 31 日止。

## § 2 基金产品概况

基金简称	东方盛世灵活配置混合
基金主代码	002497
交易代码	002497
前端交易代码	002497
基金运作方式	契约型开放式
基金合同生效日	2016 年 4 月 15 日
报告期末基金份额总额	773,367,777.17 份
投资目标	严格控制投资风险，采取灵活动态的资产配置策略，力争为投资人提供长期稳健的回报。
投资策略	本基金采用灵活的类别资产配置，并在此基础上精选具有投资价值的股票和债券，在严格控制风险的基础上，获得基金的长期稳定的投资回报。
业绩比较基准	沪深 300 指数收益率×30%+中债总全价指数收益率×70%
风险收益特征	本基金为混合型基金，其预期收益及预期风险水平高于债券型基金和货币市场基金，但低于股票型基金，属于中等风险水平的投资品种。
基金管理人	东方基金管理有限责任公司
基金托管人	中国民生银行股份有限公司

### § 3 主要财务指标和基金净值表现

#### 3.1 主要财务指标

单位：人民币元

主要财务指标	报告期( 2016 年 10 月 1 日 — 2016 年 12 月 31 日 )
1. 本期已实现收益	5,885,043.59
2. 本期利润	-12,463,161.56
3. 加权平均基金份额本期利润	-0.0161
4. 期末基金资产净值	790,101,594.47
5. 期末基金份额净值	1.0216

注：①本期已实现收益指基金本期利息收入、投资收益、其他收入（不含公允价值变动收益）扣除相关费用后的余额，本期利润为本期已实现收益加上本期公允价值变动收益。

②所述基金业绩指标不包括持有人认购或交易基金的各项费用，计入费用后实际收益水平要低于所列数字。

#### 3.2 基金净值表现

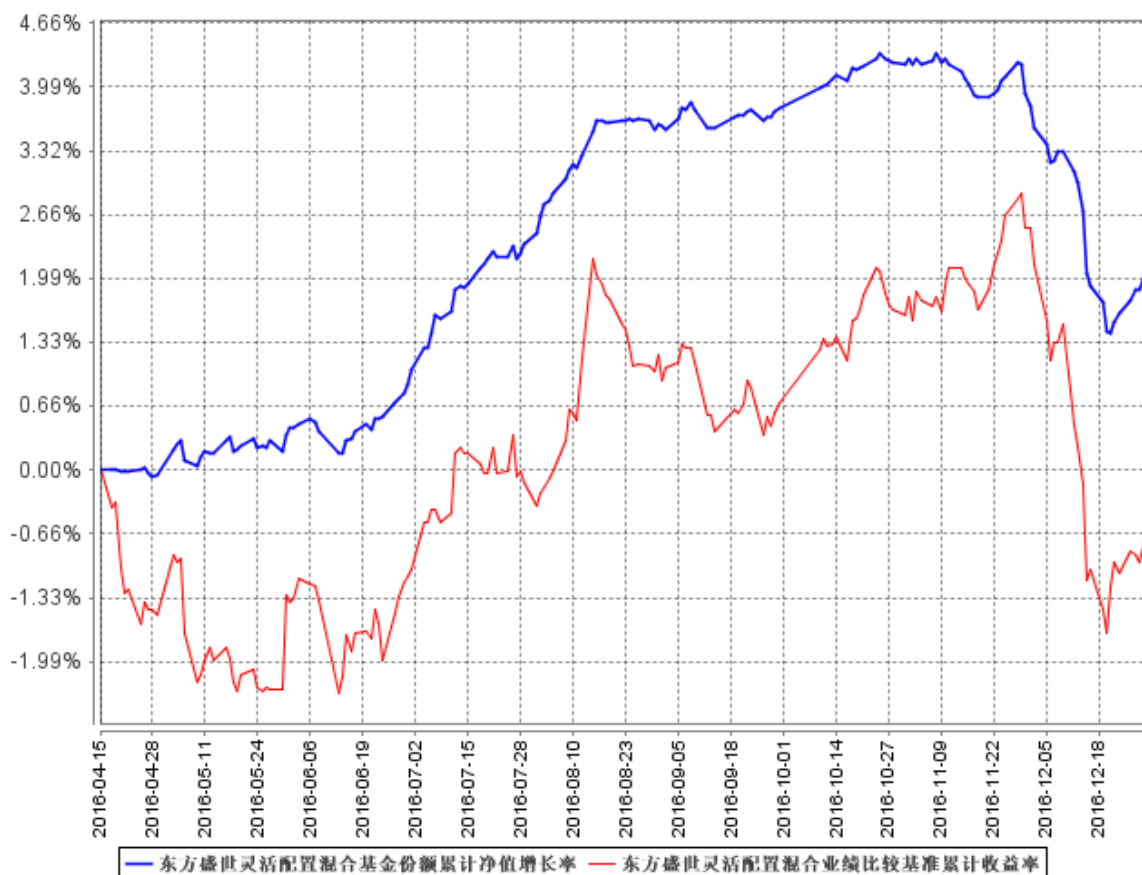
##### 3.2.1 本报告期基金份额净值增长率及其与同期业绩比较基准收益率的比较

阶段	净值增长率 ①	净值增长率 标准差②	业绩比较基 准收益率③	业绩比较基准 收益率标准差 ④	①—③	②—④
过去三个月	-1.55%	0.14%	-1.26%	0.29%	-0.29%	-0.15%

注：本基金基金合同于 2016 年 4 月 15 日生效，建仓期为 6 个月，建仓期结束时各项资产配置比例符合合同规定。

### 3.2.2 自基金合同生效以来基金累计净值增长率变动及其与同期业绩比较基准收益率变动的比较

东方盛世灵活配置混合基金份额累计净值增长率与同期业绩比较基准收益率的历史走势对比图



## § 4 管理人报告

### 4.1 基金经理（或基金经理小组）简介

姓名	职务	任本基金的基金经理期限		证券从业年限	说明
		任职日期	离任日期		
周薇（女士）	本基金基金经理	2016年4月15日	-	7年	北京大学金融学硕士，7年证券从业经历，曾任中国银行总行外汇期权投资经理。2012年7月加盟东方基金管理有限责任公司，曾任固定收益部债券研究员、投资经理、东方金账簿货币市场证券投资基金基金经理助理、东

					<p>方金账簿货币市场证券投资基金基金经理。现任东方鼎新灵活配置混合型证券投资基金基金经理、东方惠新灵活配置混合型证券投资基金基金经理、东方永润 18 个月定期开放债券型证券投资基金基金经理、东方新价值混合型证券投资基金基金经理、东方稳定增利债券型证券投资基金基金经理、东方荣家保本混合型证券投资基金基金经理、东方盛世灵活配置混合型证券投资基金基金经理、东方永熙 18 个月定期开放债券型证券投资基金。</p>
王然（女士）	本基金基金经理	2016 年 4 月 15 日	-	8 年	<p>北京交通大学产业经济学硕士，8 年证券从业经历，曾任益民基金交通运输、纺织服装、轻工制造行业研究员。2010 年 4 月加盟东方基金管理有限责任公司，曾任权益投资部交通运输、纺织服装、商业零售行业研究员，东方策略成长股票型开放式证券投资基金（于 2015 年 8 月 7 日更名为东方策略成长混合型开放式证券投资基金）基金经理助理、东方策略成长股票型开放式证券投资基金（于 2015 年 8 月 7 日更名为东方策略成长混合型开放式证券投资基金）基金经理，现任</p>

					东方保本混合型开放式证券投资基金基金经理、东方策略成长混合型开放式证券投资基金基金经理、东方新兴成长混合型证券投资基金基金经理、东方新思路灵活配置混合型证券投资基金基金经理、东方赢家保本混合型证券投资基金基金经理、东方荣家保本混合型证券投资基金基金经理、东方盛世灵活配置混合型证券投资基金基金经理、东方合家保本混合型证券投资基金基金经理。
--	--	--	--	--	---

注：①此处的任职日期和离任日期分别指根据公司决定确定的聘任日期和解聘日期。

②证券从业的含义遵从行业协会《证券业从业人员资格管理办法》的相关规定。

#### 4.2 管理人对报告期内本基金运作遵规守信情况的说明

基金管理人在本报告期内严格遵守《中华人民共和国证券法》、《中华人民共和国证券投资基金法》、《证券投资基金管理公司管理办法》及其各项实施准则、《东方盛世灵活配置混合型证券投资基金基金合同》和其他有关法律法规的规定，本着诚实信用、勤勉尽责的原则管理和运作基金资产，在严格控制风险的基础上，为基金份额持有人谋求最大利益，无损害基金份额持有人利益的行为。本基金无违法、违规行为。本基金投资组合符合有关法规及基金合同的约定。

#### 4.3 公平交易专项说明

##### 4.3.1 公平交易制度的执行情况

基金管理人根据中国证监会颁布的《证券投资基金管理公司公平交易制度指导意见》（2011年修订），制定了《东方基金管理有限责任公司公平交易管理制度》。

基金管理人建立了投资决策的内部控制体系和客观的研究方法，各投资组合经理在授权范围内自主决策，各投资组合共享研究平台，在获得投资信息、投资建议和实施投资决策方面享有公平的机会。

基金管理人实行集中交易制度，建立公平的交易分配制度，确保各投资组合享有公平的交易执行机会。对于交易所公开竞价交易，基金管理人执行交易系统内的公平交易程序；对于债券一

二级市场申购、非公开发行股票申购等非集中竞价交易，各投资组合经理在交易前独立地确定各投资组合的交易价格和数量，基金管理人按照价格优先、比例分配的原则对交易结果进行分配；对于银行间交易，按照时间优先、价格优先的原则保证各投资组合获得公平的交易机会。

基金管理人定期对不同投资组合不同时间段同向交易价差、反向交易情况、异常交易情况进行统计分析，投资组合经理对相关交易情况进行合理性解释并留存记录。

本报告期内，基金管理人严格遵守法律法规关于公平交易的相关规定，在授权、研究分析、投资决策、交易执行、业绩评估等投资管理活动中公平对待不同投资组合，未直接或通过第三方的交易安排在不同投资组合之间进行利益输送。本基金运作符合法律法规和公平交易管理制度规定。

#### 4.3.2 异常交易行为的专项说明

本报告期内，未发现本基金存在可能导致不公平交易和利益输送的异常交易行为。

本报告期内，未出现涉及本基金的交易所公开竞价同日反向交易成交较少的单边交易量超过该证券当日成交量 5%的情况。

#### 4.4 报告期内基金投资策略和运作分析

报告期内，在特朗普上台和美国加息预期增强的影响下，人民币兑美元加速贬值，市场对于特朗普以基建投资拉动经济的言论给予了高度关注，相关的基建投资和一带一路标的领涨。国内经济继续“L”型筑底，房地产限购政策频出，使得市场对于经济稳增长的观点产生分歧，特别是 12 月底的中央经济工作会议指出“2017 年将继续深化供给侧改革、继续实施积极的财政政策和稳健的货币政策、进一步去杠杆、去产能、去库存、降成本、补短板”，从而拉动了相关的板块有所表现。同时，保险举牌中国建筑也开启了大蓝筹拉升指数的行情，上证综指从 3000 点上升至 3300 点，随后在监管部门的指导下回落至 3100 点左右。基本面方面，经济的复苏在一定程度上得到验证，但市场对库存周期的延续性存在质疑。政策面上，央行在 2016 年 10 月底开始微调，后在 12 月确认货币政策的微妙变化，从“适度宽松”转向“中性”。流动性层面，整个四季度都偏紧。

报告期内，上证综指上涨 3.29%，深成指下跌 3.69%，创业板指下跌 8.74%，分化明显。根据 wind 的数据统计，通信、建筑、钢铁、商贸、建材涨幅居前，超过 10%；传媒、休闲服务、家电、公用事业是负收益。从涨幅居前的板块来看，通信行业涨幅 30%，主要是中国联通在基本面好转和国企改革预期下领涨，从而拉动通信行业表现突出。而建筑、建材、钢铁则是基建产业链的逻辑。2016 年四季度债市的调整，利率债调整的触发点是 11 月 9 日特朗普当选冲击下外围债市的

调整；信用债的调整紧跟其后，虽然隐蔽但幅度巨大，其间伴随着理财纳入 MPA 考核、私行资产配置变化、资管税务变化、交易所调整质押率等各种传闻。12 月下旬央行在银行间投入巨量资金，利率债在超调之后开展一轮反弹，之后信用债市场有所恢复，成交逐渐有所改善。

报告期内，本基金依旧以食品为主的消费品行业为主要配置方向，同时看好 2017 年的油价企稳回升，因此增加石化行业的品种配置。整体上看，底仓配置比例变动不大，考虑到打新收益率的提升，本基金继续参与打新。

2017 年上半年的机会在于超跌之后的反弹，全年债券资产仍可能带来不错的绝对收益。组合拟以短久期城投、短融和存单为底仓，配合利率债的波段操作。

本组合在四季度的剧烈变化中，适时根据市场变化进行了仓位和久期调整，主要集中在信用风险较小的老城投品种，组合回撤较小。

#### 4.5 报告期内基金的业绩表现

2016 年 10 月 1 日起至 2016 年 12 月 31 日，本基金净值增长率为-1.55%，业绩比较基准收益率为-1.26%，低于业绩比较基准 0.29%。

#### 4.6 报告期内基金持有人数或基金资产净值预警说明

报告期内，受基金份额持有人赎回等影响，本基金存在基金份额持有人数量连续六十个工作日少于二百人的情况，本基金管理人已将此情况上报中国证监会并采取适当措施。

## § 5 投资组合报告

### 5.1 报告期末基金资产组合情况

序号	项目	金额（元）	占基金总资产的比例（%）
1	权益投资	58,533,969.11	7.40
	其中：股票	58,533,969.11	7.40
2	基金投资	-	-
3	固定收益投资	683,117,703.60	86.36
	其中：债券	683,117,703.60	86.36
	资产支持证券	-	-
4	贵金属投资	-	-
5	金融衍生品投资	-	-
6	买入返售金融资产	25,000,237.50	3.16
	其中：买断式回购的买入返售金融资产	-	-
7	银行存款和结算备付金合计	5,708,432.43	0.72



8	其他资产	18,612,114.67	2.35
9	合计	790,972,457.31	100.00

## 5.2 报告期末按行业分类的股票投资组合

代码	行业类别	公允价值（元）	占基金资产净值比例（%）
A	农、林、牧、渔业	-	-
B	采矿业	-	-
C	制造业	47,063,796.88	5.96
D	电力、热力、燃气及水生产和供应业	2,084,000.00	0.26
E	建筑业	15,592.23	0.00
F	批发和零售业	3,407,800.00	0.43
G	交通运输、仓储和邮政业	-	-
H	住宿和餐饮业	-	-
I	信息传输、软件和信息技术服务业	-	-
J	金融业	5,962,780.00	0.75
K	房地产业	-	-
L	租赁和商务服务业	-	-
M	科学研究和技术服务业	-	-
N	水利、环境和公共设施管理业	-	-
O	居民服务、修理和其他服务业	-	-
P	教育	-	-
Q	卫生和社会工作	-	-
R	文化、体育和娱乐业	-	-
S	综合	-	-
	合计	58,533,969.11	7.41

## 5.3 报告期末按公允价值占基金资产净值比例大小排序的前十名股票投资明细

序号	股票代码	股票名称	数量（股）	公允价值（元）	占基金资产净值比例（%）
1	600276	恒瑞医药	180,000	8,190,000.00	1.04
2	600688	上海石化	999,992	6,439,948.48	0.82
3	600298	安琪酵母	359,940	6,414,130.80	0.81
4	600519	贵州茅台	18,000	6,014,700.00	0.76
5	601169	北京银行	600,000	5,856,000.00	0.74
6	600887	伊利股份	300,000	5,280,000.00	0.67

7	603866	桃李面包	100,000	4,390,000.00	0.56
8	600872	中炬高新	250,000	3,520,000.00	0.45
9	000521	美菱电器	500,000	3,460,000.00	0.44
10	600861	北京城乡	220,000	3,407,800.00	0.43

#### 5.4 报告期末按债券品种分类的债券投资组合

序号	债券品种	公允价值（元）	占基金资产净值比例（%）
1	国家债券	32,898,000.00	4.16
2	央行票据	-	-
3	金融债券	3,994,000.00	0.51
	其中：政策性金融债	3,994,000.00	0.51
4	企业债券	639,192,340.00	80.90
5	企业短期融资券	-	-
6	中期票据	-	-
7	可转债（可交换债）	7,033,363.60	0.89
8	同业存单	-	-
9	其他	-	-
10	合计	683,117,703.60	86.46

#### 5.5 报告期末按公允价值占基金资产净值比例大小排序的前五名债券投资明细

序号	债券代码	债券名称	数量（张）	公允价值（元）	占基金资产净值比例（%）
1	1480235	14 潜江城投债	326,000	35,074,340.00	4.44
2	1480265	14 象山债	300,000	32,229,000.00	4.08
3	1480074	14 泉港石建债	300,000	31,869,000.00	4.03
4	1480410	14 郑高新债	300,000	31,719,000.00	4.01
5	1580037	15 娄底经开债	300,000	31,404,000.00	3.97

#### 5.6 报告期末按公允价值占基金资产净值比例大小排序的前十名资产支持证券投资明细

本基金本报告期末未持有资产支持证券。

#### 5.7 报告期末按公允价值占基金资产净值比例大小排序的前五名贵金属投资明细

本基金本报告期末未持有贵金属。

## 5.8 报告期末按公允价值占基金资产净值比例大小排序的前五名权证投资明细

本基金本报告期末未持有权证。

## 5.9 报告期末本基金投资的股指期货交易情况说明

本基金本报告期末未持有股指期货。

## 5.10 报告期末本基金投资的国债期货交易情况说明

本基金本报告期末未持有国债期货。

## 5.11 投资组合报告附注

### 5.11.1

本基金投资的前十名证券的发行主体在本报告期内未发现存在被监管部门立案调查，或在报告编制日前一年内受到公开谴责、处罚的情形。

### 5.11.2

本报告期内本基金投资的前十名股票中，没有投资超出基金合同规定备选股票库之外的股票。

### 5.11.3 其他资产构成

序号	名称	金额（元）
1	存出保证金	51,940.84
2	应收证券清算款	-
3	应收股利	-
4	应收利息	18,560,173.83
5	应收申购款	-
6	其他应收款	-
7	待摊费用	-
8	其他	-
9	合计	18,612,114.67

### 5.11.4 报告期末持有的处于转股期的可转换债券明细

序号	债券代码	债券名称	公允价值(元)	占基金资产净值比例(%)
1	128012	辉丰转债	5,038,284.80	0.64
2	127003	海印转债	570,703.80	0.07

### 5.11.5 报告期末前十名股票中存在流通受限情况的说明

本基金本报告期末前十名股票中不存在流通受限情况。

## § 6 开放式基金份额变动

单位：份

报告期期初基金份额总额	770,165,726.13
报告期期间基金总申购份额	3,216,367.88
减：报告期期间基金总赎回份额	14,316.84
报告期期间基金拆分变动份额（份额减少以“-”填列）	-
报告期期末基金份额总额	773,367,777.17

## § 7 基金管理人运用固有资金投资本基金情况

### 7.1 基金管理人持有本基金份额变动情况

本报告期基金管理人未持有过本基金份额。

### 7.2 基金管理人运用固有资金投资本基金交易明细

本报告期本基金管理人未运用固有资金投资本基金。

## § 8 备查文件目录

### 8.1 备查文件目录

- 一、《东方盛世灵活配置混合型证券投资基金基金合同》
- 二、《东方盛世灵活配置混合型证券投资基金托管协议》
- 三、东方基金管理有限责任公司批准成立批件、营业执照、公司章程
- 四、本报告期内公开披露的基金资产净值、基金份额净值及其临时公告

### 8.2 存放地点

上述备查文本存放在本基金管理人办公场所。

### 8.3 查阅方式

投资者可免费查阅，在支付工本费后，可在合理时间内取得上述文件的复制件或复印件。相关公开披露的法律文件，投资者还可在本基金管理人网站（www.orient-fund.com）查阅。

东方基金管理有限责任公司  
2017 年 1 月 21 日