

# 东方稳定增利债券型证券投资基金 2016 年 半年度报告

2016 年 6 月 30 日

基金管理人：东方基金管理有限责任公司

基金托管人：中国农业银行股份有限公司

送出日期：二〇一六年八月二十六日

## § 1 重要提示及目录

### 1.1 重要提示

基金管理人的董事会、董事保证本报告所载资料不存在虚假记载、误导性陈述或重大遗漏，并对其内容的真实性、准确性和完整性承担个别及连带的法律责任。本半年度报告已经三分之二以上独立董事签字同意，并由董事长签发。

基金托管人中国农业银行股份有限公司根据本基金合同规定，于2016年8月24日复核了本报告中的财务指标、净值表现、利润分配情况、财务会计报告、投资组合报告等内容，保证复核内容不存在虚假记载、误导性陈述或者重大遗漏。

基金管理人承诺以诚实信用、勤勉尽责的原则管理和运用基金资产，但不保证基金一定盈利。

基金的过往业绩并不代表其未来表现。投资有风险，投资者在作出投资决策前应仔细阅读本基金的招募说明书及其更新。

本报告中财务资料未经审计。

本报告期自2016年01月01日起至06月30日止。

## 1.2 目录

<b>§1 重要提示及目录</b> .....	<b>2</b>
1.1 重要提示.....	2
1.2 目录.....	3
<b>§2 基金简介</b> .....	<b>5</b>
2.1 基金基本情况.....	5
2.2 基金产品说明.....	5
2.3 基金管理人和基金托管人.....	5
2.4 信息披露方式.....	6
2.5 其他相关资料.....	6
<b>§3 主要财务指标和基金净值表现</b> .....	<b>6</b>
3.1 主要会计数据和财务指标.....	6
3.2 基金净值表现.....	7
<b>§4 管理人报告</b> .....	<b>9</b>
4.1 基金管理人及基金经理情况.....	9
4.2 管理人对报告期内本基金运作合规守信情况的说明.....	11
4.3 管理人对报告期内公平交易情况的专项说明.....	12
4.4 管理人对报告期内基金的投资策略和业绩表现的说明.....	12
4.5 管理人对宏观经济、证券市场及行业走势的简要展望.....	13
4.6 管理人对报告期内基金估值程序等事项的说明.....	13
4.7 管理人对报告期内基金利润分配情况的说明.....	14
4.8 报告期内管理人对本基金持有人数或基金资产净值预警情形的说明.....	14
<b>§5 托管人报告</b> .....	<b>15</b>
5.1 报告期内本基金托管人合规守信情况声明.....	15
5.2 托管人对报告期内本基金投资运作合规守信、净值计算、利润分配等情况的说明.....	15
5.3 托管人对本半年度报告中财务信息等内容真实、准确和完整发表意见.....	15
<b>§6 半年度财务会计报告（未经审计）</b> .....	<b>15</b>
6.1 资产负债表.....	15
6.2 利润表.....	16
6.3 所有者权益（基金净值）变动表.....	17
6.4 报表附注.....	18
<b>§7 投资组合报告</b> .....	<b>35</b>
7.1 期末基金资产组合情况.....	35
7.2 期末按行业分类的股票投资组合.....	35
7.3 期末按公允价值占基金资产净值比例大小排序的所有股票投资明细.....	36
7.4 报告期内股票投资组合的重大变动.....	37
7.5 期末按债券品种分类的债券投资组合.....	39
7.6 期末按公允价值占基金资产净值比例大小排序的前五名债券投资明细.....	39
7.7 期末按公允价值占基金资产净值比例大小排序的所有资产支持证券投资明细.....	39
7.8 报告期末按公允价值占基金资产净值比例大小排序的前五名贵金属投资明细.....	39
7.9 期末按公允价值占基金资产净值比例大小排序的前五名权证投资明细.....	40
7.10 报告期末本基金投资的国债期货交易情况说明.....	40
7.11 投资组合报告附注.....	40
<b>§8 基金份额持有人信息</b> .....	<b>42</b>

8.1 期末基金份额持有人户数及持有人结构 .....	42
8.2 期末上市基金前十名持有人 .....	42
8.3 期末基金管理人的从业人员持有本基金的情况 .....	42
8.4 期末基金管理人的从业人员持有本开放式基金份额总量区间的情况 .....	42
<b>§9 开放式基金份额变动.....</b>	<b>43</b>
<b>§10 重大事件揭示.....</b>	<b>43</b>
10.1 基金份额持有人大会决议 .....	43
10.2 基金管理人、基金托管人的专门基金托管部门的重大人事变动 .....	43
10.3 涉及基金管理人、基金财产、基金托管业务的诉讼 .....	43
10.4 基金投资策略的改变 .....	44
10.5 为基金进行审计的会计师事务所情况 .....	44
10.6 管理人、托管人及其高级管理人员受稽查或处罚等情况 .....	44
10.7 基金租用证券公司交易单元的有关情况 .....	44
10.8 其他重大事件 .....	45
<b>§11 备查文件目录.....</b>	<b>50</b>
11.1 备查文件目录 .....	50
11.2 存放地点 .....	50
11.3 查阅方式 .....	50

## § 2 基金简介

### 2.1 基金基本情况

基金名称	东方稳定增利债券型证券投资基金	
基金简称	东方稳定增利债券	
基金主代码	001450	
基金运作方式	契约型开放式	
基金合同生效日	2015年9月30日	
基金管理人	东方基金管理有限责任公司	
基金托管人	中国农业银行股份有限公司	
报告期末基金份额总额	118,046,545.99份	
基金合同存续期	不定期	
下属分级基金的基金简称:	东方稳定增利债券 A	东方稳定增利债券 C
下属分级基金的交易代码:	001450	001451
报告期末下属分级基金的份额总额	68,889,078.51份	49,157,467.48份

### 2.2 基金产品说明

投资目标	在严格控制投资风险的基础上,追求基金的长期、稳定增值。	
投资策略	在严格控制风险的基础上,通过对宏观经济形势、国际货币和财政政策、利率变化趋势、市场流动性和估值水平等因素的综合分析,据此评价未来一段时间债券市场和股票市场的相对投资价值,动态调整债券、股票类资产的配置比例,实现基金的投资目标。	
业绩比较基准	中债综合全价指数收益率×80%+沪深300指数收益率×20%	
风险收益特征	本基金为债券型基金,属证券投资基金中的较低风险品种,理论上其长期平均预期风险和预期收益率低于混合型基金、股票型基金,高于货币市场基金。	
	东方稳定增利债券 A	东方稳定增利债券 C
下属分级基金的风险收益特征	-	-

### 2.3 基金管理人和基金托管人

项目		基金管理人	基金托管人
名称		东方基金管理有限责任公司	中国农业银行股份有限公司
信息披露负责人	姓名	李景岩	林葛
	联系电话	010-66295888	010-66060069
	电子邮箱	xxpl@orient-fund.com	tgxxpl@abchina.com
客户服务电话		010-66578578 或 400-628-5888	95599

传真	010-66578700	010-68121816
注册地址	北京市西城区锦什坊街 28 号 1-4 层	北京市东城区建国门内大街 69 号
办公地址	北京市西城区锦什坊街 28 号 1-4 层	北京复兴门内大街 2 8 号凯晨世贸中心东座 9 层
邮政编码	100033	100031
法定代表人	崔伟	周慕冰

## 2.4 信息披露方式

本基金选定的信息披露报纸名称	《上海证券报》、《证券日报》	
登载基金半年度报告正文的管理人互联网网址	http://www.orient-fund.com 或 http://www.df5888.com	
基金半年度报告备置地点	本基金管理人及本基金托管人住所	

## 2.5 其他相关资料

项目	名称	办公地址
注册登记机构	东方基金管理有限责任公司	北京市西城区锦什坊街 28 号 1-4 层

## § 3 主要财务指标和基金净值表现

### 3.1 主要会计数据和财务指标

金额单位：人民币元

基金级别	东方稳定增利债券 A	东方稳定增利债券 C
3.1.1 期间数据和指标	报告期(2016 年 1 月 1 日 - 2016 年 6 月 30 日)	报告期(2016 年 1 月 1 日 - 2016 年 6 月 30 日)
本期已实现收益	49,856.09	-78,297.17
本期利润	-516,350.60	-294,780.25
加权平均基金份额本期利润	-0.0058	-0.0059
本期加权平均净值利润率	-0.57%	-0.58%
本期基金份额净值增长率	-0.11%	-0.32%
3.1.2 期末数据和指标	报告期末(2016 年 6 月 30 日)	
期末可供分配利润	1,329,300.34	806,853.18
期末可供分配基金份额利润	0.0193	0.0164
期末基金资产净值	70,894,224.36	50,444,224.08
期末基金份额净值	1.0291	1.0262
3.1.3 累计期末指标	报告期末(2016 年 6 月 30 日)	
基金份额累计净值增长率	2.91%	2.62%

注：①本期已实现收益指基金本期利息收入、投资收益、其他收入（不含公允价值变动收益）

扣除相关费用后的余额，本期利润为本期已实现收益加上本期公允价值变动收益。

②期末可供分配利润：如果期末未分配利润的未实现部分为正数，则期末可供分配利润的金额为期末未分配利润的已实现部分，如果期末未分配利润的未实现部分为负数，则期末可供分配利润的金额为期末未分配利润（已实现部分扣除未实现部分）。

③本基金所述业绩指标不包括持有人认购或交易基金的各项费用，计入费用后实际收益水平要低于所列数字。

### 3.2 基金净值表现

#### 3.2.1 基金份额净值增长率及其与同期业绩比较基准收益率的比较

东方稳定增利债券 A

阶段	份额净值增长率①	份额净值增长率标准差②	业绩比较基准收益率③	业绩比较基准收益率标准差④	①-③	②-④
过去一个月	1.17%	0.20%	0.20%	0.21%	0.97%	-0.01%
过去三个月	0.72%	0.17%	-0.77%	0.21%	1.49%	-0.04%
过去六个月	-0.11%	0.19%	-3.15%	0.38%	3.04%	-0.19%
过去一年	2.91%	0.18%	1.63%	0.36%	1.28%	-0.18%
过去三年	2.91%	0.18%	1.63%	0.36%	1.28%	-0.18%
自基金合同生效起至今	2.91%	0.18%	1.63%	0.36%	1.28%	-0.18%

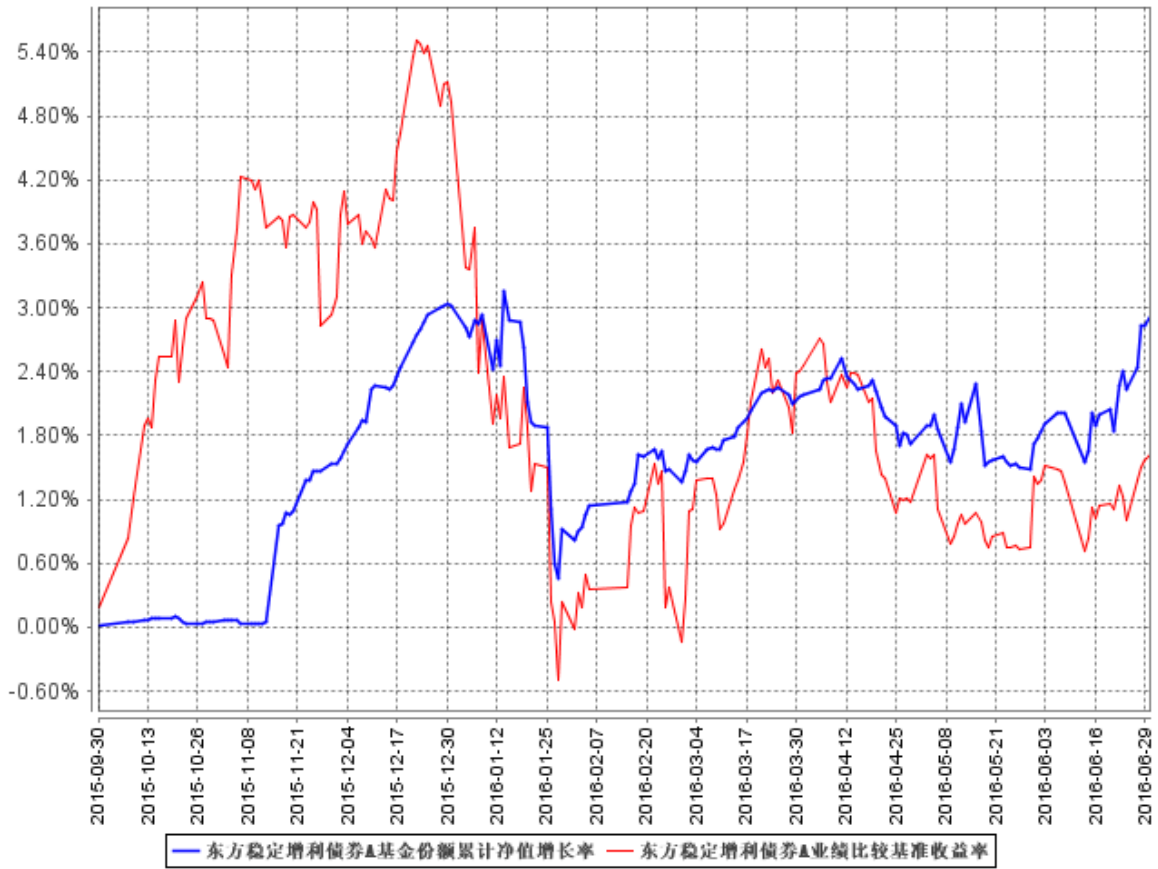
东方稳定增利债券 C

阶段	份额净值增长率①	份额净值增长率标准差②	业绩比较基准收益率③	业绩比较基准收益率标准差④	①-③	②-④
过去一个月	1.13%	0.21%	0.20%	0.21%	0.93%	0.00%
过去三个月	0.63%	0.17%	-0.77%	0.21%	1.40%	-0.04%
过去六个月	-0.32%	0.19%	-3.15%	0.38%	2.83%	-0.19%
过去一年	2.62%	0.18%	1.63%	0.36%	0.99%	-0.18%
过去三年	2.62%	0.18%	1.63%	0.36%	0.99%	-0.18%
自基金合同生效起至今	2.62%	0.18%	1.63%	0.36%	0.99%	-0.18%

注：本基金基金合同于 2015 年 9 月 30 日生效，建仓期为 6 个月，建仓期结束时各项资产配置比例符合合同规定。

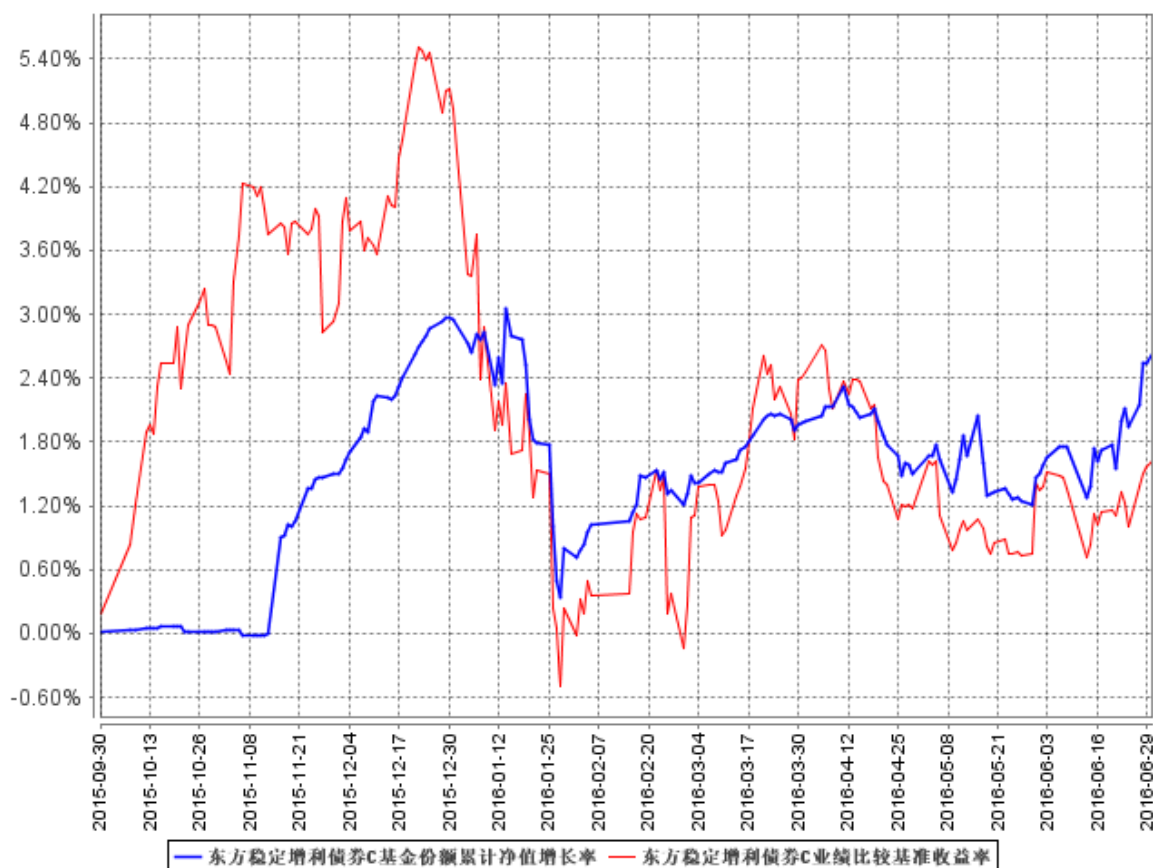
### 3.2.2 自基金合同生效以来基金份额累计净值增长率变动及其与同期业绩比较基准收益率变动的比较

东方稳定增利债券A基金份额累计净值增长率与同期业绩比较基准收益率的历史走势对比图





东方稳定增利债券C基金份额累计净值增长率与同期业绩比较基准收益率的历史走势对比图



## § 4 管理人报告

### 4.1 基金管理人及基金经理情况

#### 4.1.1 基金管理人及其管理基金的经验

本基金管理人为东方基金管理有限责任公司。东方基金管理有限责任公司（以下简称“本公司”）经中国证监会批准（证监基金字【2004】80号）于2004年6月11日成立，是《中华人民共和国证券投资基金法》施行后成立的第一家基金管理公司。本公司注册资本2亿元人民币。本公司股东为东北证券股份有限公司，持有股份64%；河北省国有资产控股运营有限公司，持有股份27%；渤海国际信托股份有限公司，持有股份9%。截至2016年6月30日，本公司管理35只开放式证券投资基金——东方龙混合型开放式证券投资基金、东方精选混合型开放式证券投资基金、东方金账簿货币市场证券投资基金、东方策略成长股票型开放式证券投资基金、东方稳健回报债券型证券投资基金、东方核心动力股票型开放式证券投资基金、东方保本混合型开放式证券投资基金、东方增长中小盘混合型开放式证券投资基金、东方强化收益债券型证券投资基金、东方央

视财经 50 指数增强型证券投资基金、东方安心收益保本混合型证券投资基金、东方利群混合型发起式证券投资基金、东方多策略灵活配置混合型证券投资基金、东方新兴成长混合型证券投资基金、东方双债添利债券型证券投资基金、东方添益债券型证券投资基金、东方主题精选混合型证券投资基金、东方睿鑫热点挖掘灵活配置混合型证券投资基金、东方鼎新灵活配置混合型证券投资基金、东方惠新灵活配置混合型证券投资基金、东方永润 18 个月定期开放债券型证券投资基金、东方新策略灵活配置混合型证券投资基金、东方赢家保本混合型证券投资基金、东方新思路灵活配置混合型证券投资基金、东方新价值混合型证券投资基金、东方创新科技混合型证券投资基金、东方稳定增利债券型证券投资基金、东方金元宝货币市场基金、东方大健康混合型证券投资基金、东方金证通货币市场基金、东方荣家保本混合型证券投资基金、东方互联网嘉混合型证券投资基金、东方盛世灵活配置混合证券投资基金、东方合家保本混合型证券投资基金、东方臻馨债券型证券投资基金。

#### 4.1.2 基金经理（或基金经理小组）及基金经理助理简介

姓名	职务	任本基金的基金经理（助理）期限		证券从业年限	说明
		任职日期	离任日期		
李仆（先生）	本基金基金经理、公司总经理助理、固定收益部总经理、投资决策委员会委员	2015 年 9 月 30 日	-	16 年	16 年证券从业经历，曾任宝钢集团财务有限责任公司投资经理、宝钢集团有限公司投资经理、宝岛（香港）贸易有限公司投资部总经理、华宝信托有限责任公司资管部投资副总监、信诚基金管理有限公司基金经理。2014 年 2 月加盟东方基金管理有限责任公司，现任公司总经理助理、固定收益部总经理、投资决策委员会委员、东方稳健回报债券型证券投资基金基金经理、东方双债添利债券型证券投资基金基金经理、东方永润 18 个月定期开放债券型证券投资基金基金经理、东方赢家保本混合型证券投资基金基金经理、东方稳定增利债券型证券投资基金基金经理、东方荣家保本混合型证券投资基金基金经理。

					理、东方合家保本混合型证券投资基金基金经理、东方臻馨债券型证券投资基金基金经理。
周薇（女士）	本基金基金经理	2015年9月30日	-	7年	北京大学金融学硕士，7年证券从业经历，曾任中国银行总行外汇期权投资经理。2012年7月加盟东方基金管理有限责任公司，曾任固定收益部债券研究员、投资经理、东方金账簿货币市场证券投资基金基金经理助理。现任东方金账簿货币市场证券投资基金基金经理、东方鼎新灵活配置混合型证券投资基金基金经理、东方惠新灵活配置混合型证券投资基金基金经理、东方永润18个月定期开放债券型证券投资基金基金经理、东方新价值混合型证券投资基金基金经理、东方稳定增利债券型证券投资基金基金经理、东方荣家保本混合型证券投资基金基金经理、东方盛世灵活配置混合型证券投资基金基金经理。

注：①此处的任职日期和离任日期分别指根据公司决定确定的聘任日期和解聘日期。

②证券从业的含义遵从行业协会《证券业从业人员资格管理办法》的相关规定。

#### 4.2 管理人对报告期内本基金运作遵规守信情况的说明

基金管理人在本报告期内严格遵守《中华人民共和国证券法》、《中华人民共和国证券投资基金法》、《证券投资基金管理公司管理办法》及其各项实施准则、《东方稳定增利债券型证券投资基金基金合同》和其他有关法律法规的规定，本着诚实信用、勤勉尽责的原则管理和运作基金资产，在严格控制风险的基础上，为基金份额持有人谋求最大利益，无损害基金份额持有人利益的行为。本基金无违法、违规行为。本基金投资组合符合有关法规及基金合同的约定。

## 4.3 管理人对报告期内公平交易情况的专项说明

### 4.3.1 公平交易制度的执行情况

基金管理人根据中国证监会颁布的《证券投资基金管理公司公平交易制度指导意见》（2011年修订），制定了《东方基金管理有限责任公司公平交易管理制度》。

基金管理人建立了投资决策的内部控制体系和客观的研究方法，各投资组合经理在授权范围内自主决策，各投资组合共享研究平台，在获得投资信息、投资建议和实施投资决策方面享有公平的机会。

基金管理人实行集中交易制度，建立公平的交易分配制度，确保各投资组合享有公平的交易执行机会。对于交易所公开竞价交易，基金管理人执行交易系统内的公平交易程序；对于债券一级市场申购、非公开发行股票申购等非集中竞价交易，各投资组合经理在交易前独立地确定各投资组合的交易价格和数量，基金管理人按照价格优先、比例分配的原则对交易结果进行分配；对于银行间交易，按照时间优先、价格优先的原则保证各投资组合获得公平的交易机会。

基金管理人定期对不同投资组合不同时间段同向交易价差、反向交易情况、异常交易情况进行统计分析，投资组合经理对相关交易情况进行合理性解释并留存记录。

本报告期内，基金管理人严格遵守法律法规关于公平交易的相关规定，在授权、研究分析、投资决策、交易执行、业绩评估等投资管理活动中公平对待不同投资组合，未直接或通过第三方的交易安排在不同投资组合之间进行利益输送。本基金运作符合法律法规和公平交易管理制度规定。

### 4.3.2 异常交易行为的专项说明

本报告期内，未发现本基金存在可能导致不公平交易和利益输送的异常交易行为。

本报告期内，未出现涉及本基金的交易所公开竞价同日反向交易成交较少的单边交易量超过该证券当日成交量 5% 的情况。

## 4.4 管理人对报告期内基金的投资策略和业绩表现的说明

### 4.4.1 报告期内基金投资策略和运作分析

基本面方面，上半年在天量社会融资的推动下，经济基本面较为平稳。但是代价也是显著的，目前增量 M2 与增量 GDP 之比回到了 2009 年的高点，加杠杆的主力是居民改善性需求购房和地方政府。即使是在如此巨量的投放之下，民间投资的活力仍然没有释放，5 月民间投资超预期下滑，价格层面上 PPI 环比改善 2 个月之后出现走弱。政策面上，央行在 2 月 29 日降准，并于 3 月份降低了 m1f 的利率，但在 4 月份 m1f 操作时回到了 2 月份的利率水平。汇率层面，随着美元指数的

走弱和英国意外推欧的冲击，人民币汇率从年初的 6.5 调整到 6.7 附近，市场反应比较稳定。

上半年债市的调整，利率债调整的触发点是天量信贷投放，信用债调整的触发点是 4 月铁物资产事件，中间伴随着摸底理财、MPA 考核、营业税改增值税、八项规定、基金子公司去杠杆、券商资管新规、交易所调整质押率等各种传闻。五一过后，盈改增金融债收税的传闻被证伪，5 月利率债修复。端午节过后，随着对资金面担忧的缓解，信用成交逐渐活跃起来。6 月下旬英国意外退欧，利率债大涨，之后好资质信用债进入抢券模式，信用债已经部分突破 3 月份的高点。

本组合在二季度的剧烈变化中，在 5 月初和 6 月末参与了利率债的波段操作，并在 5 月初开始增加了部分权益仓位。

#### 4.4.2 报告期内基金的业绩表现

2016 年 1 月 1 日起至 2016 年 6 月 30 日，本基金 A 类净值增长率为-0.11%，业绩比较基准收益率为-3.15%，高于业绩比较基准 3.04%；本基金 C 类净值增长率为-0.32%，业绩比较基准收益率为-3.15%，高于业绩比较基准 2.83%。

#### 4.5 管理人对宏观经济、证券市场及行业走势的简要展望

下半年的机会在于为稳住经济进一步货币宽松的预期；下半年的风险在于油价反弹带来的通胀回升，但是触发央行收紧的概率不大。Q3 进入政策平稳期，但在资产荒的配置压力下，债市已经部分反应了货币政策在 Q4 进一步宽松的预期。期限利差和信用利差处于历史低位和极低位置，目前债市的安全边际不高。

债券操作上，城投债由于债务置换的存在，成为市场上的金边品种，拟以短久期城投和存单为底舱，配合利率债的波段操作。权益操作上，选股成为超额收益的核心，权益整体有一定估值修复的需要。

#### 4.6 管理人对报告期内基金估值程序等事项的说明

根据中国证监会公告【2008】38 号《关于进一步规范证券投资基金估值业务的指导意见》的要求，本基金管理人成立了东方基金管理有限责任公司估值委员会（以下简称“估值委员会”），成员由分管运营副总经理、分管投研副总经理、督察长以及运营部、投研部门（包括但不限于权益投资部、固定收益部、量化投资部）、风险管理部负责人组成，估值委员会设立委员会主任 1 名，委员会副主任 1-2 名，估值委员会成员均具备良好的专业知识、专业胜任能力和独立性，熟悉基金投资品种及基金估值法律法规。职责分工分别如下：

##### 1. 委员会主任

负责定期或不定期组织召开估值委员会工作会议，就估值参与各方提交的估值问题组织讨论，

进行决议并组织实施；因特殊原因，委员会主任无法履行职责时，由副主任代理其行使主任职责。

## 2. 运营部

①自行或应各方需求提请估值委员会主任召开估值委员会会议。

②征求托管行意见并借鉴行业界通行做法，提出估值模型和估值方法的修改意见。

③根据估值委员会会议决定的估值方法、估值模型及参数计算具体投资品种的公允价值并据以对基金等投资组合进行估值。

④负责编制投资组合持有的投资品种变更估值方法的相关公告。

## 3. 投研部门

当基金等投资组合持有没有市价或不存在活跃市场的投资品种（简称“停牌有价证券”）时，根据估值委员会要求和运营部的估值方案，负责评估现有估值政策和估值方法是否公允、适当，对估值方法有失公允性的“停牌有价证券”，建议或提示运营部提请估值委员会主任召开估值会议。

## 4. 风险管理部

在日常监控和风险管理过程中发现估值政策和估值方法有失公允性时，建议或提示运营部提请估值委员会主任召开估值会议。

上述参与估值流程的各方之间不存在任何的重大利益冲突。

截至本报告期末，公司已与中央国债登记结算有限责任公司签署了《中债收益率曲线和中债估值最终用户服务协议》，并依据其提供的中债收益率曲线及估值价格对公司旗下基金持有的银行间固定收益品种进行估值（适用非货币基金）或影子定价（适用货币基金）。公司与中证指数有限公司签署了《债券估值数据服务协议》，并依据其提供的中证债券估值数据对公司旗下基金持有的交易所固定收益品种进行估值（适用非货币基金）。

### 4.7 管理人对报告期内基金利润分配情况的说明

根据本基金基金合同的相关规定，结合本基金实际运作情况，本基金本报告期未进行利润分配。

### 4.8 报告期内管理人对本基金持有人数或基金资产净值预警情形的说明

报告期内，本基金不存在连续二十个工作日基金持有人数低于二百人或基金资产净值低于五千万元的情形。

## § 5 托管人报告

### 5.1 报告期内本基金托管人遵规守信情况声明

在托管本基金的过程中，本基金托管人中国农业银行股份有限公司严格遵守《证券投资基金法》相关法律法规的规定以及基金合同、托管协议的约定，对本基金基金管理人—东方基金管理有限公司 2016 年 1 月 1 日至 2016 年 6 月 30 日基金的投资运作，进行了认真、独立的会计核算和必要的投资监督，认真履行了托管人的义务，没有从事任何损害基金份额持有人利益的行为。

### 5.2 托管人对报告期内本基金投资运作遵规守信、净值计算、利润分配等情况的说明

本托管人认为，东方基金管理有限责任公司在本基金的投资运作、基金资产净值的计算、基金份额申购赎回价格的计算、基金费用开支及利润分配等问题上，不存在损害基金份额持有人利益的行为；在报告期内，严格遵守了《证券投资基金法》等有关法律法规，在各重要方面的运作严格按照基金合同的规定进行。

报告期内，本基金未实施利润分配。

### 5.3 托管人对本半年度报告中财务信息等内容的真实、准确和完整发表意见

本托管人认为，东方基金管理有限责任公司的信息披露事务符合《证券投资基金信息披露管理办法》及其他相关法律法规的规定，基金管理人所编制和披露的本基金半年度报告中的财务指标、净值表现、收益分配情况、财务会计报告、投资组合报告等信息真实、准确、完整，未发现有关损害基金持有人利益的行为。

## § 6 半年度财务会计报告（未经审计）

### 6.1 资产负债表

会计主体：东方稳定增利债券型证券投资基金

报告截止日：2016 年 6 月 30 日

单位：人民币元

资产	附注号	本期末 2016 年 6 月 30 日	上年度末 2015 年 12 月 31 日
<b>资产：</b>			
银行存款	6.4.7.1	2,867,261.01	5,724,512.29
结算备付金		463,863.80	317,783.56
存出保证金		60,945.86	11,173.63
交易性金融资产	6.4.7.2	125,298,180.19	251,289,219.70
其中：股票投资		18,110,308.29	5,461,334.00

基金投资		-	-
债券投资		107,187,871.90	245,827,885.70
资产支持证券投资		-	-
贵金属投资		-	-
衍生金融资产	6.4.7.3	-	-
买入返售金融资产	6.4.7.4	-	-
应收证券清算款		1,179,514.44	-
应收利息	6.4.7.5	2,714,557.56	5,468,812.67
应收股利		-	-
应收申购款		10,099.21	4,675,355.14
递延所得税资产		-	-
其他资产	6.4.7.6	-	-
资产总计		132,594,422.07	267,486,856.99
<b>负债和所有者权益</b>	<b>附注号</b>	<b>本期末 2016年6月30日</b>	<b>上年度末 2015年12月31日</b>
<b>负 债:</b>			
短期借款		-	-
交易性金融负债		-	-
衍生金融负债	6.4.7.3	-	-
卖出回购金融资产款		8,000,000.00	58,099,715.15
应付证券清算款		2,001,680.40	-
应付赎回款		834,902.67	992,028.82
应付管理人报酬		68,748.84	128,065.91
应付托管费		19,642.54	36,590.27
应付销售服务费		15,711.58	16,486.86
应付交易费用	6.4.7.7	187,701.27	21,290.81
应交税费		-	-
应付利息		2,644.49	32,690.92
应付利润		-	-
递延所得税负债		-	-
其他负债	6.4.7.8	124,941.84	52,238.60
负债合计		11,255,973.63	59,379,107.34
<b>所有者权益:</b>			
实收基金	6.4.7.9	118,046,545.99	202,045,178.33
未分配利润	6.4.7.10	3,291,902.45	6,062,571.32
所有者权益合计		121,338,448.44	208,107,749.65
负债和所有者权益总计		132,594,422.07	267,486,856.99

注：①报告截止日2016年6月30日，A类基金份额净值1.0291元，C类基金份额净值1.0262元；基金份额总额118,046,545.99份，下属分级基金的份额总额分别为：A类基金份额总额68,889,078.51份，C类基金份额总额49,157,467.48份。

②本基金基金合同于2015年9月30日生效，无上年度可比期间数据，下同。

## 6.2 利润表

会计主体：东方稳定增利债券型证券投资基金



本报告期：2016年1月1日至2016年6月30日

单位：人民币元

项目	附注号	本期 2016年1月1日至2016年6月30日
<b>一、收入</b>		495,583.62
1.利息收入		3,452,018.41
其中：存款利息收入	6.4.7.11	35,544.22
债券利息收入		3,376,188.88
资产支持证券利息收入		-
买入返售金融资产收入		40,285.31
其他利息收入		-
2.投资收益（损失以“-”填列）		-2,229,608.61
其中：股票投资收益	6.4.7.12	-2,045,320.54
基金投资收益		-
债券投资收益	6.4.7.13	-217,894.02
资产支持证券投资收益	6.4.7.13.3	-
贵金属投资收益	6.4.7.14	-
衍生工具收益	6.4.7.15	-
股利收益	6.4.7.16	33,605.95
3.公允价值变动收益（损失以“-”号填列）	6.4.7.17	-782,689.77
4.汇兑收益（损失以“-”号填列）		-
5.其他收入（损失以“-”号填列）	6.4.7.18	55,863.59
<b>减：二、费用</b>		1,306,714.47
1. 管理人报酬	6.4.10.2.1	497,950.16
2. 托管费	6.4.10.2.2	142,271.50
3. 销售服务费	6.4.10.2.3	101,794.44
4. 交易费用	6.4.7.19	300,953.12
5. 利息支出		116,508.02
其中：卖出回购金融资产支出		116,508.02
6. 其他费用	6.4.7.20	147,237.23
<b>三、利润总额（亏损总额以“-”号填列）</b>		-811,130.85
减：所得税费用		-
<b>四、净利润（净亏损以“-”号填列）</b>		-811,130.85

### 6.3 所有者权益（基金净值）变动表

会计主体：东方稳定增利债券型证券投资基金

本报告期：2016年1月1日至2016年6月30日

单位：人民币元

项目	本期 2016年1月1日至2016年6月30日		
	实收基金	未分配利润	所有者权益合计
一、期初所有者权益 (基金净值)	202,045,178.33	6,062,571.32	208,107,749.65
二、本期经营活动产生的基金净值变动数(本期利润)	-	-811,130.85	-811,130.85
三、本期基金份额交易产生的基金净值变动数 (净值减少以“-”号填列)	-83,998,632.34	-1,959,538.02	-85,958,170.36
其中：1.基金申购款	7,282,544.74	120,678.84	7,403,223.58
2.基金赎回款	-91,281,177.08	-2,080,216.86	-93,361,393.94
四、本期向基金份额持有人分配利润产生的基金净值变动(净值减少以“-”号填列)	-	-	-
五、期末所有者权益 (基金净值)	118,046,545.99	3,291,902.45	121,338,448.44

报表附注为财务报表的组成部分。

本报告 6.1 至 6.4 财务报表由下列负责人签署：

孙晔伟  
基金管理人负责人

秦熠群  
主管会计工作负责人

张蓉梅  
会计机构负责人

## 6.4 报表附注

### 6.4.1 基金基本情况

东方稳定增利债券型证券投资基金（以下简称“本基金”）根据 2015 年 3 月 13 日中国证监会《关于准予东方稳定增利债券型证券投资基金注册的批复》（证监许可[2015]473 号）和《关于东方稳定增利债券型证券投资基金备案确认的函》（证券投资基金机构监管部部函[2015]2652 号）的核准，由基金发起人东方基金管理有限责任公司依照《中华人民共和国证券投资基金法》和《东方稳定增利债券型证券投资基金基金合同》自 2015 年 8 月 28 日至 2015 年 9 月 25 日公开募集设立。本基金为债券型证券投资基金，首次设立募集不包括认购资金利息共募集 268,222,973.76 元人民币，业经瑞华会计师事务所（特殊普通合伙）“瑞华验字[2015]第 01300062 号”验资报告验证。

经向中国证监会备案,《东方稳定增利债券型证券投资基金基金合同》于 2015 年 9 月 30 日正式生效,基金合同生效日的基金份额总额为 268,259,954.33 份基金单位,其中认购资金利息折合 36,980.57 份基金单位。本基金基金管理人为东方基金管理有限责任公司,基金托管人为中国农业银行股份有限公司。

根据《中华人民共和国证券投资基金法》和《东方稳定增利债券型证券投资基金基金合同》的有关规定,本基金主要投资于国债、央行票据、金融债、地方政府债、企业债、公司债、中小企业私募债券、短期融资券、中期票据、资产支持证券、次级债券、可转换债券(含可分离交易可转债)、债券回购、银行存款(包括协议存款、定期存款等)、货币市场工具等固定收益金融工具,股票、权证等权益类资产,以及经法律法规或中国证监会允许基金投资的其他金融工具(但须符合中国证监会的相关规定)。

本基金可投资于股票和权证,也可持有可转债转股所得的股票、因所持股票所派发的权证以及因投资可分离债券而产生的权证。

如法律法规或监管机构以后允许基金投资其他品种,基金管理人在履行适当程序后,可以将其纳入投资范围。

#### **6.4.2 会计报表的编制基础**

本基金的会计报表按照财政部 2006 年 2 月 15 日颁布的《企业会计准则—基本准则》和 38 项具体会计准则、其后颁布的企业会计准则应用指南、企业会计准则解释以及其他相关规定(以下合称“企业会计准则”)、中国证券业协会制定的《证券投资基金会计核算业务指引》、中国证监会颁布的《关于证券投资基金执行〈企业会计准则〉估值业务及份额净值计价有关事项的通知》、《证券投资基金信息披露管理办法》、《证券投资基金信息披露内容与格式准则第 3 号—半年度报告的内容与格式》、《证券投资基金信息披露 XBRL 模板第 3 号—年度报告和半年度报告》、《证券投资基金信息披露编报规则第 3 号—会计报表附注的编制及披露》及中国证监会颁布的其他相关规定编制。

#### **6.4.3 遵循企业会计准则及其他有关规定的声明**

本基金编制的财务报表符合企业会计准则及其他有关规定要求,真实、完整地反映了本基金 2016 年 6 月 30 日的财务状况以及 2016 年 1 月 1 日至 2016 年 6 月 30 日的经营成果和基金净值变动情况。

#### **6.4.4 本报告期所采用的会计政策、会计估计与最近一期年度报告相一致的说明**

本基金本报告期会计报表所采用的会计政策、会计估计与最近一年保持一致。

## 6.4.5 会计政策和会计估计变更以及差错更正的说明

### 6.4.5.1 会计政策变更的说明

本基金在本报告期间无需说明的重大会计政策变更。

### 6.4.5.2 会计估计变更的说明

本基金在本报告期间无需说明的重大会计估计变更。

### 6.4.5.3 差错更正的说明

本基金在本报告期无需说明的重大会计差错更正。

## 6.4.6 税项

根据财政部、国家税务总局财税【2002】128号文《关于开放式证券投资基金有关税收问题的通知》、财税【2004】78号文《关于证券投资基金税收政策的通知》、财税【2005】103号文《关于股权分置试点改革有关税收政策问题的通知》、财税【2007】84号《关于调整证券(股票)交易印花税税率的通知》、财税【2008】1号《财政部、国家税务总局关于企业所得税若干优惠政策的通知》、2008年04月23日发布的《上海、深圳证券交易所关于做好交易相关系统印花税率参数调整的通知》、2008年09月18日发布的《上海、深圳证券交易所关于做好证券交易印花税征收方式调整工作的通知》、财税【2012】85号《关于实施公司股息红利差别化个人所得税政策的通知》、《关于上市公司股息红利差别化个人所得税政策有关问题的通知》财税[2015]101号及其他相关税务法规和实务操作，主要税项列示如下：

1. 以发行基金方式募集资金，不属于营业税征收范围，不缴纳营业税。
2. 对基金从证券市场中取得的收入，包括买卖股票、债券的差价收入，股权的股息、红利收入，债券的利息收入及其他收入，暂不缴纳营业税和企业所得税。
3. 基金取得的股票股息、红利收入，自2015年9月8日起，基金从公开发行和转让市场取得的上市公司股票，持股期限超过1年的，股息红利所得暂免征收个人所得税。基金从公开发行和转让市场取得的上市公司股票，持股期限在1个月以内（含1个月）的，其股息红利所得全额计入应纳税所得额；持股期限在1个月以上至1年（含1年）的，暂减按50%计入应纳税所得额；上述所得统一适用20%的税率计征个人所得税。
4. 对基金取得的债券利息收入，由发行债券的企业在向基金支付上述收入时代扣代缴20%的个人所得税，暂不缴纳企业所得税。
5. 对于基金从事A股买卖，自2008年09月19日起，由出让方按0.1%的税率缴纳证券(股票)交易印花税，受让方不再缴纳印花税。

6. 基金作为流通股股东在股权分置改革过程中收到由非流通股股东支付的股份、现金等对价，暂免予缴纳印花税、企业所得税和个人所得税。

#### 6.4.7 重要财务报表项目的说明

##### 6.4.7.1 银行存款

单位：人民币元

项目	本期末 2016年6月30日
活期存款	2,867,261.01
定期存款	-
其中：存款期限1-3个月	-
其他存款	-
合计：	2,867,261.01

##### 6.4.7.2 交易性金融资产

单位：人民币元

项目	本期末 2016年6月30日		
	成本	公允价值	公允价值变动
股票	17,174,457.74	18,110,308.29	935,850.55
贵金属投资-金交所黄金合约	-	-	-
债券	交易所市场	53,767,871.90	606,173.48
	银行间市场	53,421,740.39	-1,740.39
	合计	107,189,612.29	604,433.09
资产支持证券	-	-	-
基金	-	-	-
其他	-	-	-
合计	123,757,896.55	125,298,180.19	1,540,283.64

##### 6.4.7.3 衍生金融资产/负债

本报告期末本基金未持有衍生金融资产/负债。

##### 6.4.7.4 买入返售金融资产

###### 6.4.7.4.1 各项买入返售金融资产期末余额

本报告期末本基金未持有买入返售金融资产。

###### 6.4.7.4.2 期末买断式逆回购交易中取得的债券

本报告期末本基金未持有通过买断式逆回购交易中取得的债券。

#### 6.4.7.5 应收利息

单位：人民币元

项目	本期末 2016年6月30日
应收活期存款利息	379.69
应收定期存款利息	-
应收其他存款利息	-
应收结算备付金利息	187.92
应收债券利息	2,713,965.20
应收买入返售证券利息	-
应收申购款利息	-
应收黄金合约拆借孳息	-
其他	24.75
合计	2,714,557.56

注：其他为应收结算保证金利息。

#### 6.4.7.6 其他资产

本报告期末本基金未持有其他资产。

#### 6.4.7.7 应付交易费用

单位：人民币元

项目	本期末 2016年6月30日
交易所市场应付交易费用	185,743.77
银行间市场应付交易费用	1,957.50
合计	187,701.27

#### 6.4.7.8 其他负债

单位：人民币元

项目	本期末 2016年6月30日
应付券商交易单元保证金	-
应付赎回费	626.74
预提费用	124,315.10
合计	124,941.84

注：预提费用为按日计提的审计费、信息披露费。

#### 6.4.7.9 实收基金

金额单位：人民币元

东方稳定增利债券 A	
项目	本期 2016年1月1日至2016年6月30日

	基金份额（份）	账面金额
上年度末	138,896,830.74	138,896,830.74
本期申购	1,105,128.98	1,105,128.98
本期赎回(以“-”号填列)	-71,112,881.21	-71,112,881.21
本期末	68,889,078.51	68,889,078.51

金额单位：人民币元

东方稳定增利债券 C		
项目	本期 2016年1月1日至2016年6月30日	
	基金份额（份）	账面金额
上年度末	63,148,347.59	63,148,347.59
本期申购	6,177,415.76	6,177,415.76
本期赎回(以“-”号填列)	-20,168,295.87	-20,168,295.87
本期末	49,157,467.48	49,157,467.48

注：本期申购包含基金转换入份额；本期赎回包含基金转换出份额。

#### 6.4.7.10 未分配利润

单位：人民币元

东方稳定增利债券 A			
项目	已实现部分	未实现部分	未分配利润合计
上年度末	2,780,589.71	1,416,177.64	4,196,767.35
本期利润	49,856.09	-566,206.69	-516,350.60
本期基金份额交易产生的变动数	-1,501,145.46	-174,125.44	-1,675,270.90
其中：基金申购款	26,264.54	-195.80	26,068.74
基金赎回款	-1,527,410.00	-173,929.64	-1,701,339.64
本期已分配利润	-	-	-
本期末	1,329,300.34	675,845.51	2,005,145.85

单位：人民币元

东方稳定增利债券 C			
项目	已实现部分	未实现部分	未分配利润合计
上年度末	1,223,350.93	642,453.04	1,865,803.97
本期利润	-78,297.17	-216,483.08	-294,780.25
本期基金份额交易产生的变动数	-338,200.58	53,933.46	-284,267.12
其中：基金申购款	111,586.91	-16,976.81	94,610.10
基金赎回款	-449,787.49	70,910.27	-378,877.22
本期已分配利润	-	-	-
本期末	806,853.18	479,903.42	1,286,756.60

#### 6.4.7.11 存款利息收入

单位：人民币元

项目	本期 2016年1月1日至2016年6月30日
活期存款利息收入	29,922.96
定期存款利息收入	-
其他存款利息收入	-
结算备付金利息收入	4,933.09
其他	688.17
合计	35,544.22

注：其他包括基金申购款利息收入和结算保证金利息收入。

#### 6.4.7.12 股票投资收益

单位：人民币元

项目	本期 2016年1月1日至2016年6月30日
卖出股票成交总额	92,865,150.91
减：卖出股票成本总额	94,910,471.45
买卖股票差价收入	-2,045,320.54

#### 6.4.7.13 债券投资收益

##### 6.4.7.13.1 债券投资收益项目构成

单位：人民币元

项目	本期 2016年1月1日至2016年6月30日
债券投资收益——买卖债券（、债转股及债券到期兑付）差价收入	-217,894.02
债券投资收益——赎回差价收入	-
债券投资收益——申购差价收入	-
合计	-217,894.02

##### 6.4.7.13.2 债券投资收益——买卖债券差价收入

单位：人民币元

项目	本期 2016年1月1日至2016年6月30日
卖出债券（、债转股及债券到期兑付）成交总额	325,488,633.83
减：卖出债券（、债转股及债券到期兑付）成本总额	319,583,216.60
减：应收利息总额	6,123,311.25



买卖债券差价收入	-217,894.02
----------	-------------

#### 6.4.7.13.3 资产支持证券投资收益

本基金本报告期无资产支持证券投资收益。

#### 6.4.7.14 贵金属投资收益

本基金本报告期无贵金属投资收益。

#### 6.4.7.15 衍生工具收益

本基金本报告期无衍生工具收益。

#### 6.4.7.16 股利收益

单位：人民币元

项目	本期 2016年1月1日至2016年6月30日
股票投资产生的股利收益	33,605.95
基金投资产生的股利收益	-
合计	33,605.95

#### 6.4.7.17 公允价值变动收益

单位：人民币元

项目名称	本期 2016年1月1日至2016年6月30日
1. 交易性金融资产	-782,689.77
——股票投资	979,869.88
——债券投资	-1,762,559.65
——资产支持证券投资	-
——贵金属投资	-
——其他	-
2. 衍生工具	-
——权证投资	-
3. 其他	-
合计	-782,689.77

#### 6.4.7.18 其他收入

单位：人民币元

项目	本期 2016年1月1日至2016年6月30日
基金赎回费收入	55,611.75
基金转换费收入	251.84

合计	55,863.59
----	-----------

#### 6.4.7.19 交易费用

单位：人民币元

项目	本期 2016年1月1日至2016年6月30日
交易所市场交易费用	296,403.12
银行间市场交易费用	4,550.00
合计	300,953.12

#### 6.4.7.20 其他费用

单位：人民币元

项目	本期 2016年1月1日至2016年6月30日
审计费用	24,863.02
信息披露费	99,452.08
银行汇划费用	10,342.13
账户维护费	12,580.00
合计	147,237.23

### 6.4.8 或有事项、资产负债表日后事项的说明

#### 6.4.8.1 或有事项

本报告期末本基金不存在需要说明的或有事项。

#### 6.4.8.2 资产负债表日后事项

截至本基金报告报出日，本基金不存在需要说明的资产负债表日后事项。

### 6.4.9 关联方关系

#### 6.4.9.1 本报告期存在控制关系或其他重大利害关系的关联方发生变化的情况

本报告期内不存在控制关系或其他重大利害关系的关联方发生变化的情况。

#### 6.4.9.2 本报告期与基金发生关联交易的各关联方

关联方名称	与本基金的关系
东北证券股份有限公司	本基金管理人股东、销售机构
东方基金管理有限责任公司	本基金管理人、注册登记机构、基金直销机构
中国农业银行股份有限公司	本基金托管人、销售机构

## 6.4.10 本报告期及上年度可比期间的关联方交易

下述关联交易均在正常业务范围内按一般商业条款订立。

### 6.4.10.1 通过关联方交易单元进行的交易

#### 6.4.10.1.1 股票交易

本基金本报告期未通过关联方交易单元进行股票交易。

#### 6.4.10.1.2 债券交易

本基金本报告期未通过关联方交易单元进行债券交易。

#### 6.4.10.1.3 债券回购交易

本基金本报告期未通过关联方交易单元进行债券回购交易。

#### 6.4.10.1.4 权证交易

本基金本报告期未通过关联方交易单元进行权证交易。

#### 6.4.10.1.5 应支付关联方的佣金

本基金本报告期未发生与关联方的佣金费用，期末无应支付关联方的佣金。

### 6.4.10.2 关联方报酬

#### 6.4.10.2.1 基金管理费

单位：人民币元

项目	本期
	2016年1月1日至2016年6月30日
当期发生的基金应支付的管理费	497,950.16
其中：支付销售机构的客户维护费	194,872.16

注：①计提标准：本基金管理费按前一日的基金资产净值的0.70%的年费率计算。

管理费的计算方法如下：

$$H = E \times 0.70\% \div \text{当年天数}$$

H 为每日应付的基金管理费

E 为前一日的基金资产净值

②计提方式与支付方式：基金管理费每日计算，逐日累计至每月月末，按月支付，由基金管理人向基金托管人发送基金管理费划款指令，基金托管人复核后于次月前五个工作日内从基金财产中一次性支付给基金管理人。若遇法定节假日、公休假等，支付日期顺延。

#### 6.4.10.2.2 基金托管费

单位：人民币元

项目	本期
----	----

	2016年1月1日至2016年6月30日
当期发生的基金应支付的托管费	142,271.50

注：①计提标准：本基金的托管费按前一日基金资产净值的0.20%的年费率计提。

托管费的计算方法如下：

$$H = E \times 0.20\% \div \text{当年天数}$$

H 为每日应支付的基金托管费

E 为前一日的基金资产净值

②计提方式与支付方式：基金托管费每日计算，逐日累计至每月月末，按月支付，由基金管理人向基金托管人发送基金托管费划款指令，基金托管人复核后于次月前五个工作日内从基金财产中一次性支取。若遇法定节假日、公休日等，支付日期顺延。

### 6.4.10.2.3 销售服务费

单位：人民币元

获得销售服务费的各关联方名称	本期 2016年1月1日至2016年6月30日		
	当期发生的基金应支付的销售服务费		
	东方稳定增利债券 A	东方稳定增利债券C	合计
东方基金管理有限责任公司	-	68,042.28	68,042.28
中国农业银行股份有限公司	-	14,897.26	14,897.26
合计	-	82,939.54	82,939.54

注：①计提标准：本基金销售服务费按前一日东方稳定增利债券C类基金资产净值的0.40%年费率计提。

销售服务费的计算方法如下：

$$H = E \times 0.40\% \div \text{当年天数}$$

H 为C类基金份额每日应计提的销售服务费

E 为C类基金份额前一日基金资产净值

②计提方式与支付方式：基金销售服务费每日计提，逐日累计至每月月末，按月支付。由基金管理人向基金托管人发送基金销售服务费划付指令，经基金托管人复核后于次月首日起五个工作日内从基金财产中一次性划出，由登记机构代收，登记机构收到后按相关合同规定支付给基金销售机构。若遇法定节假日、公休日等，支付日期顺延。

### 6.4.10.3 与关联方进行银行间同业市场的债券(含回购)交易

本基金本报告期末与关联方进行银行间同业市场的债券(含回购)交易。

### 6.4.10.4 各关联方投资本基金的情况

#### 6.4.10.4.1 报告期内基金管理人运用固有资金投资本基金的情况

本报告期基金管理人未运用固有资金投资本基金。

#### 6.4.10.4.2 报告期末除基金管理人之外的其他关联方投资本基金的情况

本报告期末及上年度末，除基金管理人之外的其他关联方未投资本基金。

#### 6.4.10.5 由关联方保管的银行存款余额及当期产生的利息收入

单位：人民币元

关联方名称	本期 2016年1月1日至2016年6月30日	
	期末余额	当期利息收入
中国农业银行股份有限公司	2,867,261.01	29,922.96

#### 6.4.10.6 本基金在承销期内参与关联方承销证券的情况

本基金本报告期末在承销期内参与关联方承销的证券。

#### 6.4.11 利润分配情况

根据本基金基金合同的相关规定，结合本基金实际运作情况，本基金本报告期末进行利润分配。

#### 6.4.12 期末（2016年6月30日）本基金持有的流通受限证券

##### 6.4.12.1 因认购新发/增发证券而于期末持有的流通受限证券

本基金本报告期末未持有因认购新发/增发证券而于期末流通受限的证券。

##### 6.4.12.2 期末持有的暂时停牌等流通受限股票

金额单位：人民币元

股票代码	股票名称	停牌日期	停牌原因	期末估值单价	复牌日期	复牌开盘单价	数量（股）	期末成本总额	期末估值总额	备注
300503	昊志机电	2016年6月30日	临时停牌	84.72	2016年7月5日	82.99	13,100	992,762.00	1,109,832.00	-

##### 6.4.12.3 期末债券正回购交易中作为抵押的债券

###### 6.4.12.3.1 银行间市场债券正回购

截至本报告期末2016年6月30日止，本基金未持有在银行间市场正回购交易中作为抵押的债券。

###### 6.4.12.3.2 交易所市场债券正回购

截至本报告期末2016年6月30日止，基金从事证券交易所债券正回购交易形成的卖出回购证券款余额为8,000,000.00元，于2016年7月1日到期。该类交易要求本基金在回购期内持有的证券交易所交易的债券和/或在新质押式回购下转入质押库的债券，按证券交易所规定的比例折算为标准券后，不低于债券回购交易的余额。

## 6.4.13 金融工具风险及管理

### 6.4.13.1 风险管理政策和组织架构

本基金投资风险主要包括：信用风险、流动性风险、市场风险和操作风险及其他不可抗拒的风险。其中在日常经营活动中涉及的财务风险主要包括信用风险、流动性风险及市场风险。

对于上述风险本基金管理人建立了系统化、流程化和数量化的风险管理体系，确保投资组合在获取较高收益的同时承受尽可能低的风险，从而实现本基金的投资目标。本基金设立了由投资决策委员会、风险控制委员会、风险管理部和监察稽核部组成的风险管理组织体系，该体系通过分工合作的制度对风险进行管理控制。本基金通过事前的风险识别，事中的风险测量和处理以及事后的风险评估和调整风险实行全程风险控制。

### 6.4.13.2 信用风险

信用风险是指基金在交易过程发生交收违约，或者基金所投资的债券发行人出现违约、拒绝支付到期本息，导致基金资产损失和收益变化的风险。本基金均投资于具有良好信用等级的证券；本基金持有一家上市公司的股票市值不超过基金资产净值的百分之十，且本基金与由本基金管理人管理的其他基金共同持有一家发行的证券，不超过该证券的百分之十。

除通过上述投资限定控制相应信用风险外，本基金在交易所进行交易均与中国证券登记结算有限责任公司完成证券交收和款项清算，发生违约风险的可能性很低；本基金也可在银行间同业市场进行交易，在交易前均会对交易对手进行信用评估，以控制相应的信用风险。

本基金债券投资的信用评级情况按《中国人民银行信用评级管理指导意见》设定的标准统计及汇总。

#### 6.4.13.2.1 按短期信用评级列示的债券投资

单位：人民币元

短期信用评级	本期末 2016年6月30日	上年度末 2015年12月31日
A-1	10,054,000.00	0.00
A-1 以下	0.00	76.92
未评级	0.00	0.00
合计	10,054,000.00	76.92

注：以上按短期信用评级的债券投资中不包含国债、政策性金融债及央行票据等。

#### 6.4.13.2.2 按长期信用评级列示的债券投资

单位：人民币元

长期信用评级	本期末	上年度末
--------	-----	------

	2016年6月30日	2015年12月31日
AAA	15,992,905.90	0.00
AAA以下	76,146,966.00	0.00
未评级	0.00	0.00
合计	92,139,871.90	0.00

注：以上按长期信用评级的债券投资中不包含国债、政策性金融债及央行票据等。

### 6.4.13.3 流动性风险

所谓流动性风险指基金投资组合的证券会因为各种原因使交易的执行难度提高，买入成本或变现成本增加。本基金的流动性风险主要来自两个方面，一是基金份额持有人可随时要求赎回其持有的基金份额，二是基金投资品种所处的交易市场不活跃而造成变现困难。

本基金保持不低于基金资产净值百分之五的现金或者到期日在一年以内的政府债券，以备支付基金份额持有人的赎回款项。本基金所持大部分证券在证券交易所上市，其余亦可在银行间同业市场交易，除在本报告（6.4.12 期末（2016年6月30日）本基金持有的流通受限证券）中列示的部分基金资产流通暂时受限制不能自由转让的情况外，本报告期末本基金的其余资产均能及时变现。此外，本基金亦可通过卖出回购金融资产方式借入短期资金应对流动性需求。

本基金管理人在流动性风险管理方面，每日预测本基金流动性需求并计算最优预留现金值，预留一部分现金以应付赎回的压力；通过分析每个资产类别以及每只证券的流动性风险，合理配置基金资产，并且严格跟踪和监控投资集中度，定期或不定期对基金投资组合流动性风险进行考察。

#### 6.4.13.3.1 金融资产和金融负债的到期期限分析

无

### 6.4.13.4 市场风险

市场风险是指证券市场中各种证券的公允价值或未来现金流量因所处市场各类价格因素的变动而发生波动，导致基金收益的不确定性。包括利率风险、外汇风险和其他价格风险。

#### 6.4.13.4.1 利率风险

利率风险指的是由于市场利率变动导致金融工具的公允价值或现金流量发生波动，由此带来基金收益的不确定性。利率敏感性金融工具面临因市场利率上升而导致公允价值下降的风险；市场利率的变化还将带来票息的再投资风险，对基金的收益造成影响。

本基金管理人在利率风险管理方面，定期监控本基金面临的利率风险敞口，并通过调整基金投资组合的久期等方法对上述利率风险进行管理。

本基金持有的大部分金融资产和负债不计息，持有的利率敏感性资产主要为银行存款及债券

投资等。

#### 6.4.13.4.1.1 利率风险敞口

单位：人民币元

本期末 2016年6月30日	1年以内	1-5年	5年以上	不计息	合计
资产					
银行存款	2,867,261.01	-	-	-	2,867,261.01
结算备付金	463,863.80	-	-	-	463,863.80
存出保证金	60,945.86	-	-	-	60,945.86
交易性金融资产-股票投资	-	-	-	18,110,308.29	18,110,308.29
交易性金融资产-债券投资	34,830,372.60	36,232,253.20	36,125,246.10	-	107,187,871.90
买入返售金融资产	-	-	-	-	-
应收证券清算款	-	-	-	1,179,514.44	1,179,514.44
应收利息	-	-	-	2,714,557.56	2,714,557.56
应收股利	-	-	-	-	-
应收申购款	-	-	-	10,099.21	10,099.21
资产总计	38,222,443.27	36,232,253.20	36,125,246.10	22,014,479.50	132,594,422.07
负债					
卖出回购金融资产款	8,000,000.00	-	-	-	8,000,000.00
应付赎回款	-	-	-	834,902.67	834,902.67
应付管理人报酬	-	-	-	68,748.84	68,748.84
应付托管费	-	-	-	19,642.54	19,642.54
应付交易费用	-	-	-	187,701.27	187,701.27
应付利息	2,644.49	-	-	-	2,644.49
销售服务费	-	-	-	15,711.58	15,711.58
其他负债	-	-	-	124,941.84	124,941.84
应付证券清算款	-	-	-	2,001,680.40	2,001,680.40
负债总计	8,002,644.49	-	-	3,253,329.14	11,255,973.63
利率敏感度缺口	30,219,798.78	36,232,253.20	36,125,246.10	18,761,150.36	121,338,448.44
上年度末 2015年12月31日	1年以内	1-5年	5年以上	不计息	合计
资产					
银行存款	5,724,512.29	-	-	-	5,724,512.29
结算备付金	317,783.56	-	-	-	317,783.56
存出保证金	11,173.63	-	-	-	11,173.63
交易性金融资产-股票投资	-	-	-	5,461,334.00	5,461,334.00
交易性金融资产-债券投资	245,827,885.70	-	-	-	245,827,885.70



券投资					
买入返售金融资产		-	-	-	-
应收证券清算款		-	-	-	-
应收利息		-	-	5,468,812.67	5,468,812.67
应收股利		-	-	-	-
应收申购款	4,000,000.00		-	675,355.14	4,675,355.14
资产总计	255,881,355.18		-	11,605,501.81	267,486,856.99
负债					
卖出回购金融资产款	58,099,715.15		-	-	58,099,715.15
应付赎回款		-	-	992,028.82	992,028.82
应付管理人报酬		-	-	128,065.91	128,065.91
应付托管费		-	-	36,590.27	36,590.27
应付交易费用		-	-	21,290.81	21,290.81
应付利息	32,690.92		-	-	32,690.92
其他负债		-	-	68,725.46	68,725.46
应付证券清算款		-	-	-	-
负债总计	58,132,406.07		-	1,246,701.27	59,379,107.34
利率敏感度缺口	197,748,949.11		-	10,358,800.54	208,107,749.65

注：表中所示为本基金资产及负债的公允价值，并按照合约规定的利率重新定价日或到期日孰早者予以分类。

#### 6.4.13.4.1.2 利率风险的敏感性分析

假设	假设其他变量不变，仅利率发生合理、可能的变动，考察为交易而持有的债券公允价值的变动对基金利润总额和净值产生的影响		
分析	相关风险变量的变动	对资产负债表日基金资产净值的 影响金额（单位：人民币元）	
		本期末（2016年6月30日）	上年度末（2015年12月31日）
	市场利率下调0.25%	493,862.42	2,155,533.94
	市场利率上调0.25%	-698,201.82	-2,130,827.94

#### 6.4.13.4.2 外汇风险

本基金的所有资产及负债以人民币计价，因此无重大外汇风险。

#### 6.4.13.4.3 其他价格风险

本基金所面临的其他价格风险主要是市场价格风险。市场价格风险是指基金所持金融工具的公允价值或未来现金流量因除市场利率和外汇汇率以外的市场价格因素变动而发生波动的风险。本基金主要投资于证券交易所上市或银行间同业市场交易的股票和债券，所面临的最大市场价格风险由所持有的金融工具的公允价值决定。本基金通过投资组合的分散化降低市场价格风险，并且本基金管理人每日对本基金所持有的证券价格实施监控。

#### 6.4.13.4.3.1 其他价格风险敞口

金额单位：人民币元

项目	本期末 2016年6月30日		上年度末 2015年12月31日	
	公允价值	占基金 资产净 值比例 (%)	公允价值	占基金资 产净值比 例 (%)
交易性金融资产-股票投资	18,110,308.29	14.93	5,461,334.00	2.62
交易性金融资产-基金投资	-	-	-	-
交易性金融资产-债券投资	107,187,871.90	88.34	245,827,885.70	118.13
交易性金融资产-贵金属投资	-	-	-	-
衍生金融资产-权证投资	-	-	-	-
其他	-	-	-	-
合计	125,298,180.19	103.26	251,289,219.70	120.75

#### 6.4.13.4.3.2 其他价格风险的敏感性分析

假设	根据期末时点本基金股票资产组合相对于沪深300指数的Beta系数计算基金资产变动		
	Beta系数以市场过去100个交易日的数据建立回归模型计算得到，对于新股或者股票交易不足100个交易日的股票，默认其波动与市场同步		
	假定沪深300指数变动5%，其他市场变量均不发生变化，计算本基金资产净值变动		
分析	相关风险变量的变动	对资产负债表日基金资产净值的影响金额（单位：人民币元）	
		本期末（2016年6月30日）	上年度末（2015年12月31日）
	沪深300指数下跌5%	-1,330,585.53	-189,161.75
	沪深300指数上涨5%	1,330,585.53	189,161.75

#### 6.4.13.4.4 采用风险价值法管理风险

本基金在95%的置信水平下，以过去100个交易日为风险样本观察期，计算前瞻天数为1天的风险价值。			
假设	1. 置信区间 0.95		
	2. 观察期 过去100个交易日		
分析	风险价值 (单位：人民币元)	本期末（2016年6月30日）	上年度末（2015年12月31日）

	合计	388,586.37	290,530.00
--	----	------------	------------

#### 6.4.14 有助于理解和分析会计报表需要说明的其他事项

截至本半年度报告报出日，本基金无需要披露的有助于理解和分析会计报表需要说明的其他事项。

## § 7 投资组合报告

### 7.1 期末基金资产组合情况

金额单位：人民币元

序号	项目	金额	占基金总资产的比例 (%)
1	权益投资	18,110,308.29	13.66
	其中：股票	18,110,308.29	13.66
2	固定收益投资	107,187,871.90	80.84
	其中：债券	107,187,871.90	80.84
	资产支持证券	-	-
3	贵金属投资	-	-
4	金融衍生品投资	-	-
5	买入返售金融资产	-	-
	其中：买断式回购的买入返售金融资产	-	-
6	银行存款和结算备付金合计	3,331,124.81	2.51
7	其他各项资产	3,965,117.07	2.99
8	合计	132,594,422.07	100.00

### 7.2 期末按行业分类的股票投资组合

金额单位：人民币元

代码	行业类别	公允价值 (元)	占基金资产净值比例 (%)
A	农、林、牧、渔业	-	-
B	采矿业	-	-
C	制造业	15,070,931.39	12.42
D	电力、热力、燃气及水生产和供应业	1,900,043.00	1.57
E	建筑业	-	-
F	批发和零售业	-	-
G	交通运输、仓储和邮政业	53,456.90	0.04

H	住宿和餐饮业	-	-
I	信息传输、软件和信息技术服务业	426,853.00	0.35
J	金融业	-	-
K	房地产业	492,830.00	0.41
L	租赁和商务服务业	143,200.00	0.12
M	科学研究和技术服务业	-	-
N	水利、环境和公共设施管理业	-	-
O	居民服务、修理和其他服务业	-	-
P	教育	-	-
Q	卫生和社会工作	-	-
R	文化、体育和娱乐业	18,672.00	0.02
S	综合	4,322.00	0.00
	合计	18,110,308.29	14.93

### 7.3 期末按公允价值占基金资产净值比例大小排序的所有股票投资明细

金额单位：人民币元

序号	股票代码	股票名称	数量（股）	公允价值	占基金资产净值比例（%）
1	300194	福安药业	311,585	6,745,815.25	5.56
2	002473	圣莱达	155,700	3,635,595.00	3.00
3	000811	烟台冰轮	164,000	1,840,080.00	1.52
4	000598	兴蓉环境	335,000	1,768,800.00	1.46
5	300503	昊志机电	13,100	1,109,832.00	0.91
6	002718	友邦吊顶	13,000	993,070.00	0.82
7	300073	当升科技	7,670	513,429.80	0.42
8	600322	天房发展	110,500	492,830.00	0.41
9	300377	赢时胜	8,500	420,665.00	0.35
10	002183	怡亚通	10,000	143,200.00	0.12
11	000539	粤电力A	24,900	124,998.00	0.10
12	002572	索菲亚	2,117	118,594.34	0.10
13	601111	中国国航	6,900	46,644.00	0.04
14	002179	中航光电	1,000	43,320.00	0.04
15	601801	皖新传媒	1,600	18,672.00	0.02
16	002293	罗莱生活	1,000	13,700.00	0.01
17	002407	多氟多	250	10,647.50	0.01

18	000413	东旭光电	1,000	8,590.00	0.01
19	600029	南方航空	965	6,812.90	0.01
20	600409	三友化工	1,000	6,740.00	0.01
21	300037	新宙邦	100	6,519.00	0.01
22	600900	长江电力	500	6,245.00	0.01
23	300467	迅游科技	100	6,188.00	0.01
24	300327	中颖电子	100	5,343.00	0.00
25	603520	司太立	100	5,298.00	0.00
26	002601	佰利联	350	4,882.50	0.00
27	600783	鲁信创投	200	4,322.00	0.00
28	002763	汇洁股份	100	3,410.00	0.00
29	300127	银河磁体	100	2,548.00	0.00
30	300367	东方网力	100	2,483.00	0.00
31	002215	诺普信	100	1,034.00	0.00

## 7.4 报告期内股票投资组合的重大变动

### 7.4.1 累计买入金额超出期初基金资产净值 2%或前 20 名的股票明细

金额单位：人民币元

序号	股票代码	股票名称	本期累计买入金额	占期初基金资产净值比例（%）
1	002572	索菲亚	20,563,210.73	9.88
2	300194	福安药业	15,309,687.43	7.36
3	600900	长江电力	9,632,111.09	4.63
4	002473	圣莱达	9,045,762.88	4.35
5	600029	南方航空	8,231,455.00	3.96
6	600115	东方航空	8,119,201.00	3.90
7	601111	中国国航	5,620,754.00	2.70
8	000598	兴蓉环境	5,377,432.00	2.58
9	300377	赢时胜	5,212,245.00	2.50
10	300073	当升科技	4,604,677.00	2.21
11	000811	烟台冰轮	4,303,137.00	2.07
12	601801	皖新传媒	3,396,890.80	1.63
13	002183	怡亚通	2,101,756.00	1.01
14	600409	三友化工	1,693,457.96	0.81
15	600322	天房发展	1,133,066.97	0.54
16	002718	友邦吊顶	1,002,334.00	0.48

17	300503	昊志机电	992,762.00	0.48
18	000539	粤电力A	170,067.00	0.08
19	002293	罗莱生活	12,650.00	0.01
20	002407	多氟多	10,682.00	0.01

注：①买入包括基金二级市场上主动的买入、新股、配股、债转股、换股及行权等获得的股票。

②“买入金额”按买卖成交金额（成交单价乘以成交数量）填列，不考虑相关交易费用。

#### 7.4.2 累计卖出金额超出期初基金资产净值 2%或前 20 名的股票明细

金额单位：人民币元

序号	股票代码	股票名称	本期累计卖出金额	占期初基金资产净值比例（%）
1	002572	索菲亚	21,052,272.65	10.12
2	600900	长江电力	13,294,615.00	6.39
3	300194	福安药业	8,488,461.20	4.08
4	600029	南方航空	8,058,133.00	3.87
5	600115	东方航空	7,861,830.00	3.78
6	601111	中国国航	5,433,868.00	2.61
7	002473	圣莱达	5,011,328.10	2.41
8	300377	赢时胜	4,683,660.00	2.25
9	300073	当升科技	4,184,360.00	2.01
10	000598	兴蓉环境	3,521,570.00	1.69
11	601801	皖新传媒	3,383,066.00	1.63
12	000811	烟台冰轮	2,522,326.00	1.21
13	002183	怡亚通	1,905,223.00	0.92
14	600409	三友化工	1,744,105.03	0.84
15	002179	中航光电	1,217,557.93	0.59
16	600322	天房发展	502,775.00	0.24

注：①卖出主要指二级市场上主动的卖出、换股、要约收购、发行人回购及行权等减少的股票。

②“卖出金额”均按买卖成交金额（成交单价乘以成交数量）填列，不考虑相关交易费用。

#### 7.4.3 买入股票的成本总额及卖出股票的收入总额

单位：人民币元

买入股票成本（成交）总额	106,579,575.86
卖出股票收入（成交）总额	92,865,150.91

注：①买入包括基金二级市场上主动的买入、新股、配股、债转股、换股及行权等获得的股票，卖出主要指二级市场上主动的卖出、换股、要约收购、发行人回购及行权等减少的股票。

②“买入股票成本”、“卖出股票收入”均按买卖成交金额（成交单价乘以成交数量）填列，不考虑相关交易费用。

## 7.5 期末按债券品种分类的债券投资组合

金额单位：人民币元

序号	债券品种	公允价值	占基金资产净值比例（%）
1	国家债券	-	-
2	央行票据	-	-
3	金融债券	4,994,000.00	4.12
	其中：政策性金融债	4,994,000.00	4.12
4	企业债券	86,053,378.90	70.92
5	企业短期融资券	10,054,000.00	8.29
6	中期票据	-	-
7	可转债（可交换债）	6,086,493.00	5.02
8	同业存单	-	-
9	其他	-	-
10	合计	107,187,871.90	88.34

## 7.6 期末按公允价值占基金资产净值比例大小排序的前五名债券投资明细

金额单位：人民币元

序号	债券代码	债券名称	数量（张）	公允价值	占基金资产净值比例（%）
1	1280133	12 乌兰察布债	100,000	11,200,000.00	9.23
2	127286	15 沛城投	100,000	10,304,000.00	8.49
3	1080004	10 郴州债	100,000	10,262,000.00	8.46
4	136033	15 东旭 02	100,000	10,250,000.00	8.45
5	127244	15 中关村	100,000	10,212,000.00	8.42

## 7.7 期末按公允价值占基金资产净值比例大小排序的所有资产支持证券投资明细

本基金本报告期末未持有资产支持证券。

## 7.8 报告期末按公允价值占基金资产净值比例大小排序的前五名贵金属投资明细

本基金本报告期期末未持有贵金属。

## 7.9 期末按公允价值占基金资产净值比例大小排序的前五名权证投资明细

本基金本报告期末未持有权证。

## 7.10 报告期末本基金投资的国债期货交易情况说明

本基金本报告期期末未持有国债期货。

## 7.11 投资组合报告附注

### 7.11.1

宁波圣莱达电器股份有限公司（以下简称“公司”）于2016年1月28日接到中国证券监督管理委员会调查通知书（沪证专调查字2016051号），因涉嫌违反证券法律法规，根据《中华人民共和国证券法》的有关规定，决定对公司2014年并购祥云飞龙事项立案调查。

本基金决策依据及投资程序：

（1）研究：本基金的投资研究主要依托于公司整体的研究平台，由投资研究部负责，采用自上而下和自下而上相结合的方式。通过对全球宏观经济形势、中国经济发展趋势进行分析，深入研究国家宏观经济走势、政策走向和利率变化趋势；通过对信用利差的分析判断，可转债的投资价值分析等，深入研究各类债券合理的投资价值。在全面深入研究的基础上，提出大类资产配置建议、目标久期建议、类属资产配置建议等。

（2）资产配置决策：投资决策委员会依据上述研究报告，对基金的资产配置比例、目标久期设定等提出指导性意见。基金经理基于投研部门的投资建议，根据自己对未来一段时期内宏观经济走势的基本判断，对基金资产的投资，制定月度资产配置和久期设置计划，并报投资决策委员会审批，审批通过，方可按计划执行。

（3）组合构建：大类资产配置比例范围及目标久期设定范围确定后，基金经理参考研究员的投资建议，结合自身的研究判断，决定具体的投资品种并决定买卖时机，其中重大单项投资决定需经投资总监或投资决策委员会审批。

（4）交易执行：交易管理部负责具体的交易执行，依据基金经理的指令，制定交易策略，统一执行证券投资组合计划，进行具体品种的交易。

（5）风险监控：本基金管理人各相关业务部门对投资组合计划的执行过程进行监控，定期向风险控制委员会汇报。风险控制委员会根据风险监控情况，责令投资不规范的基金经理进行检讨，并及时调整。

（6）风险绩效评估：风险管理部定期和不定期对基金的投资进行风险绩效评估，并提供相关报告，使投资决策委员会和基金经理能够更加清楚组合承担的风险水平以及是否符合既定的投资策略，并了解组合是否实现了投资预期、组合收益的来源及投资策略成功与否。基金经理可以据此检讨投资策略，进而调整和优化投资组合。

（7）组合调整：基金经理将依据宏观经济状况、证券市场和上市公司的发展变化，以及组合风险与绩效的评估结果，结合基金申购和赎回的现金流量情况，对投资组合进行动态调整，使之不断得到优化。

本基金投资圣莱达主要基于以下原因：

圣莱达是全球知名的温控器供应商及高端电热水壶出口高新技术企业。公司主要从事水加热生活电器核心零部件及整机的研发、生产和销售，目前主要产品为温控器及电热水壶整机。公司获得了多项专利，成功打破了温控器市场国外厂商的技术垄断，成为掌握独立知识产权和核心技术的民族企业。公司被评为“宁波市出口名牌”称号，“宁波市科学技术进步奖三等奖”，“宁波市专利示范企业”，获“无绳电气连接器”获得专利银奖，获“速热式饮水加热器”获发明专利金奖



等。

除上述情况外，本报告期内本基金投资的前十名证券的发行主体未发现存在被监管部门立案调查，或在报告编制日前一年内受到公开谴责、处罚的情况。

### 7.11.2

本基金投资的前十名股票中，没有投资于超出基金合同规定备选股票库之外的股票。

### 7.11.3 期末其他各项资产构成

单位：人民币元

序号	名称	金额
1	存出保证金	60,945.86
2	应收证券清算款	1,179,514.44
3	应收股利	-
4	应收利息	2,714,557.56
5	应收申购款	10,099.21
6	其他应收款	-
7	待摊费用	-
8	其他	-
9	合计	3,965,117.07

### 7.11.4 期末持有的处于转股期的可转换债券明细

金额单位：人民币元

序号	债券代码	债券名称	公允价值	占基金资产净值比例（%）
1	110031	航信转债	1,268,335.00	1.05
2	123001	蓝标转债	158,319.00	0.13

### 7.11.5 期末前十名股票中存在流通受限情况的说明

金额单位：人民币元

序号	股票代码	股票名称	流通受限部分的公允价值	占基金资产净值比例（%）	流通受限情况说明
1	300503	昊志机电	1,109,832.00	0.91	临时停牌

## § 8 基金份额持有人信息

### 8.1 期末基金份额持有人户数及持有人结构

份额单位：份

份额级别	持有人户数(户)	户均持有的基金份额	持有人结构			
			机构投资者		个人投资者	
			持有份额	占总份额比例	持有份额	占总份额比例
东方稳定增利债券 A	1,398	49,276.88	2,094,221.53	3.04%	66,794,856.98	96.96%
东方稳定增利债券 C	298	164,957.94	38,348,909.97	78.01%	10,808,557.51	21.99%
合计	1,696	69,602.92	40,443,131.50	34.26%	77,603,414.49	65.74%

### 8.2 期末上市基金前十名持有人

无

### 8.3 期末基金管理人的从业人员持有本基金的情况

项目	份额级别	持有份额总数(份)	占基金总份额比例
基金管理人所有从业人员持有本基金	东方稳定增利债券 A	102.36	0.00%
	东方稳定增利债券 C	0.00	0.00%
	合计	102.36	0.00%

### 8.4 期末基金管理人的从业人员持有本开放式基金份额总量区间的情况

项目	份额级别	持有基金份额总量的数量区间(万份)
本公司高级管理人员、基金投资和研究部门负责人持有本开放式基金	东方稳定增利债券 A	0
	东方稳定增利债券 C	0
	合计	0
本基金基金经理持有本开	东方稳定增利债券 A	0

开放式基金	东方稳定增利债券 C	0
	合计	0

## § 9 开放式基金份额变动

单位：份

项目	东方稳定增利债券 A	东方稳定增利债券 C
基金合同生效日（2015年9月30日）基金份额总额	206,535,036.49	61,724,917.84
本报告期期初基金份额总额	138,896,830.74	63,148,347.59
本报告期基金总申购份额	1,105,128.98	6,177,415.76
减：本报告期基金总赎回份额	71,112,881.21	20,168,295.87
本报告期基金拆分变动份额（份额减少以“-”填列）	-	-
本报告期期末基金份额总额	68,889,078.51	49,157,467.48

注：基金总申购份额包含基金转换入份额，基金总赎回份额包含基金转换出份额。

## § 10 重大事件揭示

### 10.1 基金份额持有人大会决议

本报告期内本基金未召开基金份额持有人大会。

### 10.2 基金管理人、基金托管人的专门基金托管部门的重大人事变动

经本基金管理人第四届董事会第十六次临时会议决议，于2016年3月16日发布了《东方基金管理有限责任公司变更高管人员的公告》，陈振宇先生不再担任公司副总经理。

本基金管理人已通过证监会指定报刊及本基金管理人网站对上述高级管理人员变更情况履行了信息披露义务，并在本基金及本基金管理人管理的其他基金的招募说明书-基金管理人部分及时更新了上述高级管理人员变更情况。

本报告期内，基金托管人的专门基金托管部门未发生重大人事变动。

### 10.3 涉及基金管理人、基金财产、基金托管业务的诉讼

报告期内，北京市第二中级人民法院对一起原公司员工（原告）与公司（被告）之间的民事诉讼案件做出终审判决，该案已审理终结。

公司没有其他诉讼和仲裁情况。

#### 10.4 基金投资策略的改变

本报告期内基金投资策略未发生改变。

#### 10.5 为基金进行审计的会计师事务所情况

本报告期内本基金审计机构未发生变更。

#### 10.6 管理人、托管人及其高级管理人员受稽查或处罚等情况

本报告期内本基金管理人、托管人及其高级管理人员未受到监管部门稽查或处罚。

#### 10.7 基金租用证券公司交易单元的有关情况

##### 10.7.1 基金租用证券公司交易单元进行股票投资及佣金支付情况

金额单位：人民币元

券商名称	交易单元数量	股票交易		应支付该券商的佣金		备注
		成交金额	占当期股票成交总额的比例	佣金	占当期佣金总量的比例	
申万宏源证券有限公司	2	-	-	-	-	-
兴业证券股份有限公司	2	199,444,726.77	100.00%	185,743.77	100.00%	-

注：（1）此处的佣金指本基金通过券商的交易单元进行股票、权证等交易而合计支付该券商的佣金合计，不单指股票交易佣金。

##### （2）交易单元的选择标准和程序

券商选择标准：①资力雄厚，信誉良好，注册资本不少于3亿元人民币；②财务状况良好，各项财务指标显示公司经营状况稳定；③经营行为规范，最近两年未因重大违规行为而受到中国证监会和中国人民银行处罚；④内部管理规范、严格，具备健全的内控制度，并能满足基金运作高度保密的要求；⑤具备基金运作所需的高效、安全的通讯条件，交易设施符合代理基金进行证券交易的需要，并能为基金提供全面的信息服务；⑥研究实力较强，有固定的研究机构和专门研究人员，能及时为基金提供高质量的咨询服务，包括宏观经济报告、行业报告、市场走向分析、个股分析报告及其他专门报告，并能根据基金投资的特定要求，提供专门研究报告；⑦收取的佣

金率。

券商选择程序：①对符合选择标准的券商的服务进行评价；②拟定租用对象：由投研部门根据以上评价结果拟定备选的券商；③签约：拟定备选的券商后，按公司签约程序与备选券商签约。签约时，要明确签定协议双方的公司名称、委托代理期限、佣金率、双方的权利义务等。

(3) 本报告期内本基金租用的券商交易单元未发生变更。

### 10.7.2 基金租用证券公司交易单元进行其他证券投资的情况

金额单位：人民币元

券商名称	债券交易		债券回购交易		权证交易	
	成交金额	占当期债券成交总额的比例	成交金额	占当期债券回购成交总额的比例	成交金额	占当期权证成交总额的比例
申万宏源证券有限公司	-	-	-	-	-	-
兴业证券股份有限公司	87,435,502.67	100.00%	678,400,000.00	100.00%	-	-

### 10.8 其他重大事件

序号	公告事项	法定披露方式	法定披露日期
1	东方稳定增利债券型证券投资基金年度最后一日净值公告	指定报刊、网站	2016年1月4日
2	东方基金管理有限责任公司关于临时调整旗下基金开放时间的公告	指定报刊、网站	2016年1月4日
3	东方基金管理有限责任公司关于调整旗下部分基金持有的停牌股票估值方法的提示性公告	指定报刊、网站	2016年1月5日
4	东方基金管理有限责任公司关于调整旗下部分基金持有的停牌股票估值方法的提示性公告	指定报刊、网站	2016年1月7日
5	东方基金管理有限责任公司关于临时调整旗下基金开放时间的公告	指定报刊、网站	2016年1月7日
6	东方基金管理有限责任公司关于调整旗下部分基金持有的停牌股票估值方法的提示性公告	指定报刊、网站	2016年1月8日

	性公告		
7	东方基金管理有限责任公司关于旗下东方稳定增利债券型证券投资基金（C类）开展直销中心赎回费率（含转换转出赎回费率）优惠活动的公告	指定报刊、网站	2016年1月9日
8	东方基金管理有限责任公司关于调整旗下部分基金持有的停牌股票估值方法的提示性公告	指定报刊、网站	2016年1月12日
9	东方基金关于变更公司股东名称及经营范围的公告	指定报刊、网站	2016年1月14日
10	东方稳定增利债券型证券投资基金2015年第4季度报告	指定报刊、网站	2016年1月20日
11	关于增加中金公司为旗下基金销售渠道及开通转换业务并参与其申购费率优惠活动的公告	指定报刊、网站	2016年1月20日
12	关于增加中正达广为旗下基金销售渠道及开通定投及转换业务并参与其认申购费率优惠活动的公告	指定报刊、网站	2016年1月27日
13	东方基金管理有限责任公司关于调整旗下部分基金持有的停牌股票估值方法的提示性公告	指定报刊、网站	2016年1月28日
14	东方基金管理有限责任公司关于调整旗下部分基金持有的停牌股票估值方法的提示性公告	指定报刊、网站	2016年1月30日
15	关于增加珠海盈米财富管理有限公司为旗下基金销售机构及开通定投和转换业务并参与其费率优惠活动的公告	指定报刊、网站	2016年2月1日
16	关于增加平安证券为旗下基金销售渠道及开通定投与转换业务并参与其申购费率优惠活动的公告	指定报刊、网站	2016年2月17日
17	关于调整旗下部分基金持有的停牌股票估值方法的提示性公告	指定报刊、网站	2016年2月17日
18	东方基金管理有限责任公司关于调整旗下部分基金持有的停牌股票估值方法的提示	指定报刊、网站	2016年2月18日

	性公告		
19	东方基金管理有限责任公司关于调整旗下部分基金持有的停牌股票估值方法的提示性公告	指定报刊、网站	2016年2月27日
20	东方基金管理有限责任公司关于调整旗下部分基金持有的停牌股票估值方法的提示性公告	指定报刊、网站	2016年3月1日
21	东方基金管理有限责任公司关于调整旗下部分基金持有的停牌股票估值方法的提示性公告	指定报刊、网站	2016年3月5日
22	东方基金管理有限责任公司关于调整旗下部分基金持有的停牌股票估值方法的提示性公告	指定报刊、网站	2016年3月8日
23	东方基金管理有限责任公司关于参与上海利得费率优惠活动的公告	指定报刊、网站	2016年3月14日
24	东方基金管理有限责任公司关于参与同花顺费率优惠活动的公告	指定报刊、网站	2016年3月14日
25	东方基金管理有限责任公司变更高管人员的公告	指定报刊、网站	2016年3月16日
26	东方基金管理有限责任公司关于调整旗下部分基金持有的停牌股票估值方法的提示性公告	指定报刊、网站	2016年3月19日
27	东方基金管理有限责任公司关于调整旗下部分基金持有的停牌股票估值方法的提示性公告	指定报刊、网站	2016年3月22日
28	东方稳定增利债券型证券投资基金2015年年度报告摘要	指定报刊、网站	2016年3月26日
29	东方稳定增利债券型证券投资基金2015年年度报告	网站	2016年3月26日
30	关于在银河证券开通东方基金旗下基金转换业务的公告	指定报刊、网站	2016年3月29日
31	关于增加奕丰金融为旗下基金销售渠道及开通定投及转换业务的公告	指定报刊、网站	2016年3月30日
32	东方基金管理有限责任公司关于调整旗下部分基金持有	指定报刊、网站	2016年4月6日

	的停牌股票估值方法的提示性公告		
33	东方基金管理有限责任公司关于直销系统维护暂停直销电子交易的公告	指定报刊、网站	2016年4月7日
34	东方基金管理有限责任公司关于直销系统维护暂停直销电子交易的公告	指定报刊、网站	2016年4月13日
35	东方基金管理有限责任公司关于调整旗下部分基金持有的停牌股票估值方法的提示性公告	指定报刊、网站	2016年4月15日
36	东方稳定增利债券型证券投资基金2016年第1季度报告	指定报刊、网站	2016年4月21日
37	东方基金管理有限责任公司关于调整旗下部分基金持有的停牌股票估值方法的提示性公告	指定报刊、网站	2016年4月22日
38	关于继续参加中正达广基金认购、申购费率优惠活动的公告	指定报刊、网站	2016年4月27日
39	关于增加大泰金石管理有限公司为旗下基金销售机构及开通定投和转换业务并参与其费率优惠活动的公告	指定报刊、网站	2016年4月27日
40	东方基金管理有限责任公司关于调整旗下部分基金持有的停牌股票估值方法的提示性公告	指定报刊、网站	2016年5月4日
41	关于增加东兴证券为旗下基金销售渠道及开通转换业务的公告	指定报刊、网站	2016年5月10日
42	东方基金管理有限责任公司关于调整旗下部分基金持有的停牌股票估值方法的提示性公告	指定报刊、网站	2016年5月10日
43	东方基金管理有限责任公司关于调整旗下部分基金持有的停牌股票估值方法的提示性公告	指定报刊、网站	2016年5月11日
44	关于旗下部分基金参加中国民生银行直销银行基金通系统基金申购费率优惠活动的	指定报刊、网站	2016年5月12日



	公告		
45	东方稳定增利债券型证券投资基金招募说明书(更新)摘要(2016年第1号)	指定报刊、网站	2016年5月13日
46	东方稳定增利债券型证券投资基金招募说明书(更新)(2016年第1号)	网站	2016年5月13日
47	关于增加国金证券为旗下基金销售渠道及开通转换业务的公告	指定报刊、网站	2016年5月13日
48	关于增加海银基金销售有限公司为旗下基金销售机构及开通定投和转换业务并参与其费率优惠活动的公告	指定报刊、网站	2016年5月27日
49	东方基金管理有限责任公司关于调整旗下部分基金持有的停牌股票估值方法的提示性公告	指定报刊、网站	2016年6月1日
50	东方基金管理有限责任公司关于调整旗下部分基金持有的停牌股票估值方法的提示性公告	指定报刊、网站	2016年6月3日
51	东方基金管理有限责任公司关于调整旗下部分基金持有的停牌股票估值方法的提示性公告	指定报刊、网站	2016年6月16日
52	东方基金管理有限责任公司关于提醒投资者防范金融诈骗的通告	指定报刊、网站	2016年6月28日
53	关于增加前海凯恩斯为旗下基金销售渠道及开通定投及转换业务的公告	指定报刊、网站	2016年6月28日
54	东方基金管理有限责任公司关于调整旗下部分基金持有的停牌股票估值方法的提示性公告	指定报刊、网站	2016年6月28日

## § 11 备查文件目录

### 11.1 备查文件目录

- 一、《东方稳定增利债券型证券投资基金基金合同》
- 二、《东方稳定增利债券型证券投资基金托管协议》
- 三、东方基金管理有限责任公司批准成立批件、营业执照、公司章程
- 四、本报告期内公开披露的基金资产净值、基金份额净值及其临时公告

### 11.2 存放地点

上述备查文本存放在本基金管理人办公场所，投资者可免费查阅，在支付工本费后，可在合理时间内取得上述文件的复制件或复印件。相关公开披露的法律文件，投资者还可在本基金管理人网站（[www.orient-fund.com](http://www.orient-fund.com)）查阅。

### 11.3 查阅方式

本报告存放在本基金管理人及托管人住所，供公众查阅、复制。

东方基金管理有限责任公司  
2016年8月26日