

每日资讯

今日要闻2

二季度大中城市房价涨幅回落至个位数

财经新闻3

国储局：增加成品油储备计划有望尽快实行

基金快讯5

基金连亏三个季度半年亏掉一万亿

A股市场6

7月A股明显跑赢H股B股

港股市场9

恒指收市重上二万二创近三周新高

其他市场9

伦敦期铜受供应忧虑影响反弹

期货市场价格一览11

财富生活11

二季度地价房价涨幅环比明显下降

今天是 2008 年 7 月 22 日

今日要闻

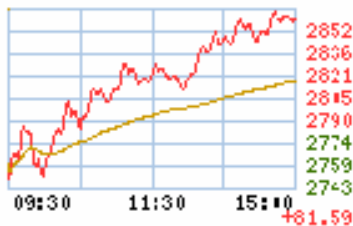
旗下基金 最近更新: 2008-07-21

名称	净值	累计	涨跌
东方龙	0.7005	2.4620	+2.6674%
东方精选	0.7586	2.6462	+3.0147%
东方策略	1.0462	1.0462	+2.4782%
东方金账簿	每万份收益	七日化收益率	
20080721	0.7106	4.2340%	
20080720	1.3732	4.2490%	

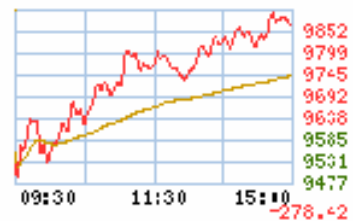
昨日大盘

名称	指数	涨跌
上证综指	2861.418	2.99%
深证成指	9870.991	2.95%
沪深300	2911.051	3.40%
上证50	2228.446	3.23%

上证



深成



港股



上证深证图片数据取自 SOHU,

恒指图片取自 SINA

二季度大中城市房价涨幅回落至个位数

在今年前 6 个月涨幅连续回落的情况下,二季度的整体房价同比涨幅从一季度的两位数降为一位数。国家发改委 21 日公布最新数据显示,二季度全国 70 个大中城市房屋销售价格同比上涨 9.2%,涨幅比一季度的 11% 下降 1.8 个百分点。分类来看,二季度各种商品房价格的同比涨幅均比一季度有所下降。如新建住房销售价格同比上涨 10.1%,涨幅比一季度低 1.7 个百分点;新建非住宅销售价格同比上涨 6.3%,涨幅比一季度低 0.7 个百分点;二手住房销售价格同比上涨 8.9%,涨幅比一季度低 2.6 个百分点;二手非住宅销售价格同比上涨 6.2%,涨幅比一季度低 2.7 个百分点。而从上周刚发布的 6 月 70 个大中城市房价报告来看,6 月房价同比上涨 8.2%,创今年以来的房价同比涨幅新低。此前 70 个大中城市房屋销售价格同比涨幅也是逐月回落,1 月为 11.3%、2 月为 10.9%、3 月为 10.7%、4 月为 10.1%、5 月同比上涨 9.2%。业内人士认为,楼市出现了量大跌、价滞涨的态势,需要密切关注。此外,二季度房屋租赁价格同比上涨 2.2%,涨幅比一季度高 0.1 个百分点。其中,住宅和商业营业用房租赁价格分别同比上涨 3.2% 和 1.9%,办公楼租赁价格同比持平。土地交易价格同比上涨 10.8%,涨幅比一季度低 5.7 个百分点。其中,居住用地、工业用地和商业营业用地交易价格分别同比上涨 12.2%、4.7% 和 14.9%。物业服务价格同比上涨 0.5%,涨幅比一季度高 0.2 个百分点。其中,住宅、办公楼和商业营业用房物业服务价格分别同比上涨 0.4%、1.0% 和 0.5%。

逆国际煤价而动秦皇岛吨煤涨至 1080 元

截至 7 月 21 日,煤炭市场网最新数据显示,中转地秦皇岛煤价再次普涨 20 至 30 元/吨。其中,山西大同优混煤平仓价报于 1050 至 1080 元/吨、山西优混 980 至 1010 元/吨、普通混煤 670 至 700 元/吨、山西大混 870 至 900 元/吨、普通混煤 770 至 800 元/吨。值得注意的是,上

名称	指数	涨跌幅
港股指数	22532.9	3.01%
国企指数	12458.81	2.76%
红筹指数	4778.72	2.04%

沪 A 涨幅前五

股票	价格	涨幅
长百集团	5.67	+10.10%
长江精工	5.78	+10.10%
湘邮科技	6.33	+10.09%
南京化纤	5.57	+10.08%
大杨创世	7.65	+10.07%

深 A 涨幅前五

股票	价格	涨幅
宝石 A	5.45	+10.10%
金马股份	5.35	+10.08%
泛海建设	9.63	+10.06%
方大 A	7.77	+10.06%
青岛金王	8.21	+10.05%

沪 A 跌幅前五

股票	价格	跌幅
ST 绵高	14.57	+0.07%
国投中鲁	18.48	+0.54%
丹化科技	25.88	+0.62%
交通银行	8.37	+0.72%
ST 三安	13.52	+0.82%

深 A 跌幅前五

股票	价格	跌幅
S*ST 兰光	8.89	-5.02%
ST 惠天	5.26	-0.75%
中兴通讯	46.25	-0.54%
峨眉山 A	7.28	-0.14%
ST 国农	5.48	+0.18%

数据来源于新浪网

周国际煤价（澳大利亚纽卡斯尔港热煤价格）再次下跌近 7 美元，至 180.85 美元/吨。可以肯定的是，正是由于目前国内煤炭供需缺口较大，才使国内煤炭市场“有恃无恐”地上涨。中国煤炭运销协会一位专家日前透露，国内目前正面临达 4000 万吨的煤炭短缺，在这种背景下，继广东省高调全国寻煤之后，湖北省高层于上周末急赴山西寻求煤炭供应。据了解，湖北省一位副省长亲率省经委、省国资委及省内相关火电企业负责人急赴太原，拜访了山西省政府领导，走访了太原铁路局、山西焦煤集团，寻求电煤资源及铁路运力支持。湖北省负责人表示，特别希望山西在 7、8、9 三个月的关键时期，确保每月供鄂电煤重点合同圆满兑现，尽可能多地增加供应并及时调运至各个电厂，以解燃眉之急。

财经新闻

➤ 国储局：增加成品油储备计划有望尽快实行

国家发改委下属的国家物资储备局局长苏波日前出席“国家物资储备系统发展改革第三期专题研究班结业式”时指出，从雪灾和地震这两次救灾工作的实践来看，中国非常需要一个完善的、实力强的救灾物资储备体系；由于不久前发改委上调了成品油价，调动了炼油企业的积极性，预计增加成品油储备的计划有望尽快实行。据了解，国储局现有的 10 个主要代储点，大部分分布在中国的东部和中部，整个西部则只有西安和成都两个代储点。国储局有关人士称，增加网点数量的计划已经酝酿已久，部分储备库的建设工作已经开始。云南省常务副省长罗正富 2007 年底曾表示，云南是一个缺油大省，成品油储备十分重要，下一步，云南将在滇南和滇西建设成品油储备库，保证有关部门在急需时有调控能力；四川省也有建设成品油储备库的计划，并签署了相关协议。

➤ 上半年全国发电量增幅高于用电量

中国电力企业联合会 7 月 21 日发布数据显示，1-6 月份，全国规模以上电厂发电量 16803.19 亿千瓦时，比去年同期增长 12.9%。1-6 月份，全国 6000 千瓦及以上发电生产设备容量 71186 万千瓦，同比增

名称	指数	涨跌
道琼斯工业指数	11467.34	-0.25%
纳斯达克指数	2279.53	-0.14%
标普500指数	1260	-0.05%
日经225指数	休市一天	

数据来源于路透社

沪深300行业指数涨幅前5名	
行业	幅度
医药	4.45%
可选	4.21%
金融	3.90%
信息	3.88%
工业	3.40%
沪深300行业指数跌幅前5名	
行业	幅度

数据来源于WIND资讯系统

人民币外汇牌价		
2008年7月22日09:13:28		
货币名称	现汇买入价	卖出价
英镑	1360.71	1371.64
港币	87.31	87.64
美元	680.84	683.56
瑞士法郎	668.57	673.94
新加坡元	502.79	506.83
瑞典克朗	114.57	115.49
丹麦克朗	145.08	146.24
挪威克朗	134.39	135.47
日元	6.3839	6.4352
加拿大元	678.89	684.35
澳大利亚元	663.37	668.7
欧元	1082.6	1091.3
澳门元	84.81	85.13
菲律宾比索	15.2	15.32
泰国铢	20.32	20.48
新西兰元	517.18	521.33
韩国元		0.6837

数据来源于中国银行外汇牌价

长 14.1%。其中，水电 12984 万千瓦，同比增长 21.8%；火电 56566 万千瓦，同比增长 12.7%；核电 885 万千瓦，同比增长 29.2%。1-6 月份，全国全社会用电量 16908.63 亿千瓦时，同比增长 11.67%。第一产业用电量 413.02 亿千瓦时，同比增长 4.95%；第二产业用电量 12930.01 亿千瓦时，同比增长 11.13%；第三产业用电量 1639.51 亿千瓦时，同比增长 12.28%；城乡居民生活用电量 1926.09 亿千瓦时，同比增长 16.51%。1-6 月份，全国工业用电量为 12764.69 亿千瓦时，同比增长 11.08%；轻、重工业用电量同比增长分别为 6.60% 和 12.10%。1-6 月份，全国发电设备累计平均利用小时为 2380 小时，比去年同期降低 52 小时。其中，水电设备平均利用小时为 1553 小时，比去年同期增长 61 小时；火电设备平均利用小时为 2555 小时，比去年同期降低 50 小时。1-6 月份，全国供电煤耗率为 346 克/千瓦时，比去年同期下降 9 克/千瓦时。

新能源的开发与利用。

国际新闻

海外投行激辩油价美元通胀焦点问题

日前在第七届中国证券投资基金国际论坛半年峰会上，摩根大通、瑞士信贷、雷曼兄弟等境外机构就石油、美元、通胀等热点问题展开辩论。1. 对于油价，施罗德资产管理公司认为，在接下来的 5-10 年中，发展中国家的小汽车会大幅增长，长期原油需求非常紧张，预计油价未来会走高到每桶 200 美元，之后可能由于新能源的使用等原因出现调整；雷曼兄弟表示，今后 80% 的原油需求来自发展中国家，而这些国家对原油消费仍进行补贴，这将使这些国家对原油的需求量更多；摩根大通认为，原油价格后期将会走低，回落至每桶 110 美元水平，因为原油期货买卖已成为金融交易而不是实体交易，从长期来看，石油价格足够高，将促使人们寻找替代能源。2. 对于美元后期走势，雷曼兄弟表示，美元因次贷危机面临的压力已不大，汇率是一个相对概念，目前美元正处在寻底阶段，后期走势看好；他对欧洲加息表示极不赞同，认为这会促使全球通胀形势继续恶化，原油价格继续上涨。3. 对于通胀问题，瑞

士信贷称，“全球通胀又回来了，如果我们回顾过去 40 年、50 年就会发现，有增长必然有通胀，因此通胀应是今后一两年的一个重大主题。多数专家都认可通胀是个严肃的全球性问题”。摩根大通认为，目前的通胀水平仍属于正常水平，美欧等国的通胀率不过 3%-4%，而历史上的通胀高点都是双位数，中国相较于上世纪八九十年代出现过的 20%以上通胀而言，目前还处于相对可控范围。

➤ 今年以来亚洲离岸资金流入规模创 140 亿美元纪录

花旗最新统计显示，截至 7 月 16 日当周，净流出亚洲的离岸资金达 8 亿美元，亚洲区内大部份的国家及区域性基金均见赎回，海外投资者已连续六周沽售韩国市场股份，只有中国基金出现轻微的资金流入，主要由于在交易所买卖基金(ETF)有强劲的资金支持。年初至今，亚洲离岸基金累计录得创纪录的 140 亿美元资金净流出，相比之下去年同期为净流入 164 亿美元。在 6 月 19 日至 7 月 9 日期间，来自环球股票基金的赎回每周平均达 6.45 亿美元，上周更高至 22 亿美元。

基金快讯

➤ 基金连亏三个季度半年亏掉一万亿

股市的大幅调整使得以偏股型基金为主的基金业在二季度继续出现巨额亏损，公募基金今年上半年累计亏损 10827.14 亿元，去年四季度基金总体亏损为 720.04 亿元。这样，自去年四季度开始，公募基金已经连续三个季度经营亏损。59 家公司已经披露完毕的基金季报显示，受累股市大跌，二季度所有类型基金亏损达到 4138.84 亿元，为历史第二大单季度亏损额。从各基金类型看，股票型基金亏损额最大，达到 2964.81 亿元；混合型基金亏损 1139.23 亿元，仅次于股票型基金。QDII 基金、保本型基金和债券型基金分别亏损 35.38 亿、4.71 亿和 0.81 亿元，货币型基金成为唯一盈利的品种，总体盈利 6.10 亿元。分析表明，公允价值大幅缩水是基金出现巨额亏损的主要原因，在二季度的亏损额中，公允价值变动损失达到 2707.65 亿元，占亏损额的 65.42%，基金亏损额扣减公允价值变动损失后的净额（原本期净收益）为负的 1431.18 亿元，这也是近年来这一数字首次出现季度为负数。从基金公司看，有多达 15 家公司旗下基金亏损总额超过 100 亿元。

➤ 新基金变相“保本”促销

日前从多方知情人士处了解到，部分基金公司为了保住“面子”，争取大资金认购旗下新产品，变相实行“保本”策略，这部分基金公司一般机构客户较少，自身品牌度不高，股东背景不够强大，渠道也不占优势。但为了吸引大资金，他们一般由公司老总亲自出面与大资金协商，以个人信用为基础，对大资金保本甚至保收益。至于如何保本，业内人士分析认为，基金公司允诺大资金认购新基金后，新基金严格控制股票仓位，甚至一段时间内不买股票，只购买债券，货币或以存款的形式保留大额现金。在新基金销售的费用激励上面，渠道往往会拿其他业务上的收入来冲销这一块，用于激励的费用全部给客户。这也是基金销售时“保本”的另一种形式。少数基金公司为了让新基金成立，甚至口头许诺对认购的大资金“保收益”，由于基金公司的每一笔支出均要经过规定的审计和税收程序，为避开监管，对于“保收益”的支出，少数基金公司以员工激励的形式支出，或用费用报销等形式予以支出。法律界人士指出，按照现有的法律法规，新基金销售时严禁实行任何保本保收益的允诺，显然是行走在灰色地带，也明显地侵害了散户投资人的利益。

A 股市场

➤ 7 月 A 股明显跑赢 H 股 B 股

截至 7 月 18 日，在 55 只 A+H 股中，海螺水泥、中国平安、招商银行、鞍钢股份、中国铁建 5 公司股价出现倒挂，溢价率分别为-11.41%、-8.42%、-2.71%、-0.65%、-0.28%。7 月份以来，大部分 A+H 股的 A 股跑赢了 H 股，期间 A 强 H 弱的 A+H 股有 40 家，占比 73.73%；在 38 家 A 股上涨的是 A+H 股中，有 36 家表现为 A 强 H 弱。就整体 A/H 的比价看，按目前汇率 100 港元=87.505 元人民币计算，55 只 A+H 股的平均溢价率为 110.86%，其中 A 股平均股价为 13.36 元人民币，H 股的平均股价为 10.84 港元；而 6 月 30 日 55 只 A+H 股的平均溢价率为 98.71%（当时汇率为 100 港元=87.917 元人民币）。也就是说，7 月份以来，A/H 的比价水平已经上移 12.1 个百分点。不过金融股除外，截至上周五收盘，由 6 只银行股、2 家保险股组成的“A+H”股金融板块绝大多数已实现股价接轨，4 只股票 A 股股价低于 H 股，2 只股价极为接近，只有中国银行和中信银行 A 股股价比 H 股高出约 20%左右，被内地投资者最看好招商银行竟然是银行股中倒挂最严重的，H 股股价比 A 股高出近 6%。另一方面，通过对 A+B 股统计发现，A/B 比价也在明显升高。截至 7 月 18 日收盘，按目前最新汇率 100 美元=682.38 元人民币计算，84 只 A+B 股中，A 股的平均股价为 9.45 元人民币，折算后 B 股的平均股价

5.21 元人民币，A 股的平均溢价率为 91.12%；其中万科 A、九龙山、华新水泥等三只股票的 A 股溢价率低于 10%，分别为 7.67%、8.53%、9.09%。而在 6 月 30 日（当时汇率为 100 美元 = 685.91 元人民币），84 只 A+B 股的 A 股平均溢价率为 82.79%。可见，A/B 的平均溢价率在 7 月份以来提高了 8.34 个百分点。分析显示，7 月份以来 A 股上涨的 A+B 股共有 63 只，占可交易 A+B 股的 75%。在这 63 只股票中，有 57 只实现了 A 强 B 弱。

➤ 西部首个开放型经济试验区将让重庆板块受益

近日有消息称，重庆已向国务院递交申请，希望能以重庆北部新区为载体，建设西部地区首个内陆开放型经济试验区，并提出了 12 条优惠政策的请求，其中设立开放型经济试验区、建设保税港区等六条政策“已基本获得国务院认可”。该试验区的远景，是以高科技制造业为导向，最终形成与天津滨海、上海浦东功能定位相仿的创新型经济示范区。新加坡《联合早报》则披露，中央将在奥运会后公布有关支持重庆统筹城乡综合试验区的系列优惠政策。花旗银行 7 月 20 日发表研究报告称，如果重庆北部新区改革实验区建设西部地区首个内陆开放型经济试验区的申请能够获得批准，重庆的经济发展将大大受益，和北京、上海等国内大型城市的差距将缩短，中渝置地、中国海外发展富力地产将从中受益。

➤ 上海迪士尼项目中方公司名称确定

近日有媒体报道，陆家嘴集团等 4 大股东参与组建的迪士尼中方公司，名称已经确定，待有关方面批准后，“上海陆家嘴文化发展有限公司”将在工商部门进行注册登记。而资本市场上关于迪士尼题材的炒作，早已风起云涌，尤其是陆家嘴和界龙实业两家指标股。陆家嘴从 6 月 23 日最低价的 11.7 元到 7 月 14 日最高时的 17.85 元，上涨 52.6%；界龙实业则从 6.88 元涨到 12.48 元，上涨 81.4%。在迪士尼题材的这波行情中，参与最频繁的就是申银万国上海新昌路营业部。7 月 1 日到 7 月 16 日，该营业部接连 11 次在界龙实业的买卖席上榜，买卖金额都在 5000 多万元，一律都是快进快出、短线参与，甚至还存在明显的对冲交易。只有 7 月 8 日一天未参与交易。同期，国泰君安深圳益田路营业部买卖界龙实业的资金在 1000 万元左右。7 月 2 日，该营业部买入 982 万元，次日卖出 607 万元，到 7 月 7 日，将剩下的 438 万元卖完。此外，国泰君安上海江苏路、国信证券上海北京东路、东方证券上海宝庆路等营业部，近期都广泛参与。7 月 11 日，陆家嘴高开高走，下午接近 2 点的时候，突然出现巨大的买单，将陆家嘴拉至涨停，而当天东方证券上海真如等 5 家营业部的买入金

额都在 300 万元之上。值得注意的是，虽然当天陆家嘴涨势凶猛，但卖盘远比买盘集中，排在前两位的广发证券上海民生路营业部和国信证券上海北京东路营业部，分别卖出 2210 万元和 1744 万元，两家营业部的卖出量，占到全天交易量的 11.3%。似乎表明前期建仓的游资，已在逢高出货。

➤ 国寿资产：进一步拓展投资渠道

7 月 21 日，从中国最大的保险资产管理公司-国寿资产 2008 年上半年经营形势分析会议上传出信息：“在股市和债市都有较大的不确定性的环境下公司资产配置面临很大压力，需要进一步拓展投资渠道。”会议指出，2008 年以来，国际金融形势极其动荡，全球经济放缓，通胀压力加大，国内宏观经济尽管保持了平稳较快的发展，但是也出现了许多新情况，还存在许多突出的矛盾，国内金融形势总体上比较严峻，公司资产管理工作面临严峻的考验。会议指出，该公司资产管理工作积累了经验：战略配置必须始终立足当前、着眼未来；必须始终不断完善方法，及时调整投资策略；必须始终把风险防范作为生命线，将防范市场风险放在十分突出的位置。国寿资产认为，当前国民经济继续朝着宏观调控预期方向发展，总体形势是好的。但今后一个时期国内外经济金融形势异常复杂，不确定因素增多，形势逼人，挑战严峻，任务艰巨，资产管理工作面临前所未有的考验。会议强调，必须进一步增强忧患意识和危机意识，深刻认识今后一个时期中长期经济形势的发展趋势和金融形势的复杂性，密切关注国际国内经济金融走势，警惕可能引发全球性金融动荡的前兆因素，做好应对市场挑战的充分准备，切实增强做好资产管理工作的责任感和紧迫感。

➤ 首份银行股半年报亮相

7 月 22 日，首份上市银行半年报闪亮登场。宁波银行半年报显示，上半年该行共实现净利润为 7.30 亿元，同比增 90.59%，基本每股收益为 0.29 元，加权平均净资产收益率为 8.81%（全面摊薄净资产收益率为 8.89%），不良贷款率为 0.40%，拨备覆盖率为 323.43%。截至报告期末，宁波银行资产总额达到 882.99 亿元，比年初增长 16.94%；存款总额达到 642.17 亿元，比年初增长 15.68%；贷款总额达到 438.76 亿元，比年初增长 20.20%。宁波银行指出，影响公司经营业绩的主要原因包括：业务规模不断扩大；存贷款利息差继续扩大，息差收入进一步提高；国际结算、银行卡业务及衍生产品等中间业务发展迅速，中间业务收入增长较快；企业所得税率下降及其配套政策影响，使所得税费用下降。近期，不少机构发

布不利于宁波银行的负面评价。如，高盛高华在本月初发布的研究报告指出，宁波银行对出口型企业贷款偏多，信贷紧缩环境下将影响其经营状况，给予“卖出”评级。海通证券银行业分析师邱志承认为，宁波银行目前价格“并不便宜”。此外，21日，宁波银行迎来首批限售股解禁，盘中最低被打到9.31元，与发行价9.20元相去不远。中期预增之后缺乏利多支撑，多位分析师预计近期宁波、南京两行的解禁股抛压仍将持续。

港股市场

➤ 恒指收市重上二万二创近三周新高

摩根大通、花旗集团等多家金融股相继公布的二季度业绩高于市场预期，加上有传闻称中投公司可能入股汇丰控股，刺激港股市场金融股强劲攀升；同时，香港房产供应短缺，令市场憧憬香港本地房价将会进一步攀升，提振地产股整体发力。周一恒生指数高开649.09点或2.97%，盘中低见22455.01点高见22645.52点，收市报22532.90点，涨658.71点或3.01%，为最近三周以来的收市新高。成交696.44亿港元，较上一交易日同比放大一成七；红筹指数高开80.60点或1.72%，盘中低见4753.59点高见4794.36点，收市报4778.72点，涨95.39点或2.04%；国企指数高开432.70点或3.57%，盘中低见12458.81点高见12609.36点，收市报12458.81点，涨334.93点或2.76%。43只蓝筹股之中仅有2只下跌，包括思捷环球和裕元集团。金融股集体走强。汇丰控股劲升4.08%，恒生银行、中信国金、工银亚洲、富邦银行、港交所、中国平安、中国人寿等均涨逾4%。地产股更是升势凌厉。长江实业涨3.60%，新鸿基地产、新世界发展、信和置业、嘉里建设等均涨逾5%；中资地产股方面，合生创展劲升8.97%，雅居乐地产、世茂房地产均涨逾7%，北辰实业、合景泰富、富力地产均涨逾5%。

其他市场

期货

➤ 伦敦期铜受供应忧虑影响反弹

伦敦金属交易所(LME)期铝周一从五周低点反弹，因库存不断增加，强化了市场供应过剩的忧虑。期铜在上周下滑后回升，供应忧虑支撑市况，而期铅上扬逾5%，因库存下滑和技术性强势。三个月期铝MAL3一度跌至3014美元，为6月中日来最低，终场收报3045美元，上周五

报 3034 美元。国际铝业协会 (IAI) 周一公布的初步数据显示, 全球 6 月原铝日均产量增至 7.07 万吨, 高于 5 月的 7.06 万吨和去年 6 月的 6.78 万吨。6 月总产量为 212.1 万吨, 5 月为 218.9 万吨。LME 铝库存周一增加 4975 吨, 至逾 110 万吨, 为 2004 年 5 月以来最高。上海期货交易所铝库存在历史高位 189904 吨。三个月期铜 MCU3 收报 8120 美元, 上周五收报 8080 美元。三个月期铅 MPB3 日内高见 2065 美元, 终场收报 2050 美元, 上周五报 1965 美元。

黄金

➤ 美元下跌助纽约期金收高

纽约商品期货交易所 (COMEX) 期金周一收高, 因美元兑欧元下跌且原油价格上涨激发市场对期金的买兴。COMEX-8 月期金 GCQ8 结算价收高 5.70 美元, 至每盎司 963.70 美元, 日低在 955.70 美元。受早盘期间油价涨势支撑, 金价最高涨至 969 美元。COMEX 期金最终成交量预估为 119486 口。未平仓合约截至 7 月 18 日增加 976 口至 496778 口。截至 1815GMT, 现货金报 961.75/963.15 美元。上周五尾盘为 955.45/957.05 美元。伦敦金午后定盘价为 960.50 美元。9 月白银期货收高 22.5 美分, 或 1.2%, 至每盎司 18.425 美元。交投区间介于 18.200-18.535 美元。期银成交量预估为 15740 口。现货银报 18.35/18.43 美元, 上周五纽约尾盘报 18.12/18.20 美元。

期货市场价格一览

期货品种	前收盘	收盘价	涨跌 (%)
纽约 WTI 原油	128.88	131.15	1.76
伦敦布伦特原油	13019	13269	1.92
上海期铜	62500	62550	0.08
上海期铝	18945	18800	-0.77
国际黄金	954.3	965.3	1.15
国际白银	18.11	18.39	1.55
伦敦铜	8314	8356	0.51
伦敦铝	2984	2995	0.37
伦敦锡	23485	23590	0.45
伦敦镍	20238	20383	0.72
纽约期糖	12.49	12.51	0.16
芝加哥大豆	1470	1413.25	-3.86
芝加哥玉米	609.5	588	-3.53
纽约棉花期货	70.35	131.15	86.43

数据来源路透社，截至为 2008 年 7 月 22 日

财富生活

➤ 二季度地价房价涨幅环比明显下降

国家发改委昨日消息，与去年同期相比，2008 年 2 季度全国 70 个大中城市房屋销售价格上涨 9.2%，涨幅比上季度低 1.8 个百分点；土地交易价格同比上涨 10.8%，涨幅比上季度低 5.7 个百分点。

调查显示，2 季度全国 70 个大中城市新建住房销售价格同比上涨 10.1%，涨幅比上季度低 1.7 个百分点。新建非住宅销售价格同比上涨 6.3%，涨幅比上季度低 0.7 个百分点。二手住房销售价格同比上涨 8.9%，涨幅比上季度低 2.6 个百分点。二手非住宅销售价格同比上涨 6.2%，涨幅比上季度低 2.7 个百分点。

2 季度全国 70 个大中城市房屋租赁价格同比上涨 2.2%，涨幅比上季度高 0.1 个百分点。其中，住宅和商业营业用房租赁价格分别上涨 3.2% 和 1.9%，办公楼租赁价格同比持平。

土地交易价格同比上涨 10.8%，涨幅比上季度低 5.7 个百分点，其中，居住用地、工业

用地和商业营业用地交易价格分别上涨 12.2%、4.7%和 14.9%。

此外，物业服务价格同比上涨 0.5%，涨幅比上季度高 0.2 个百分点，其中，住宅、办公楼和商业营业用房物业服务价格分别上涨 0.4%，1.0%和 0.5%。

(本资讯所有文字信息均选自“WIND 资讯”)

风险提示:

基金管理人承诺以诚实信用、勤勉尽责的原则管理和运用基金财产，但不保证最低收益，投资有风险，过往业绩并不代表将来业绩。

免责声明

本报告由东方基金管理有限责任公司制作，仅供中华人民共和国境内的专业投资者使用。本公司在中华人民共和国证券监督管理委员会的监督管理下进行日常投资运作，受中华人民共和国法律所管辖，遵守中华人民共和国各项法律。任何人不得以本报告为基础从事违背中华人民共和国法律之行为。

未经本公司明确的书面许可，任何人不得对本报告及其部分内容进行任何形式的复制、引用、发布、传播。本文提供的所有信息仅作为传播用处，决非建议以此信息作为任何特别的交易策略。本报告中的信息均来源于已公开的资料，尽管本报告所载信息来源于本公司认为可靠的渠道，但是我们并不对其准确性或完整性提供声明或保证，不保证该信息未经任何更新，也不保证本公司做出的任何建议不会发生任何变更。本公司也不对任何人因使用本文提供信息而引致的损失承担任何责任。