

每日资讯

今日要闻2

机构普遍预测五月 CPI 涨幅将降至 8% 以下

财经新闻3

食用农产品价格连续八周回落

基金快讯5

上周基金仓位明显下降嘉实南方偏积极

A 股市场6

七月指数大调整, 沪深 300 将更换 19 只股票

港股市场9

恒指收市跌 455 点中资股集体跳水

其他市场9

纽约原油期货再挫逾 3 美元至 124 美元

期货市场价格一览10

财富生活11

东方策略基金首发募集 3.29 亿

今天是 2008 年 6 月 4 日

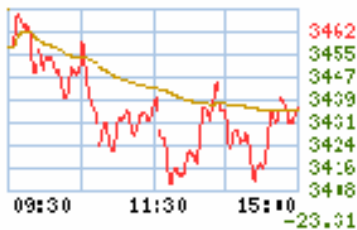
旗下基金 最近更新: 2008-06-03

名称	净值	累计	涨跌
东方龙	0.7978	2.5593	-0.7218%
东方精选	0.8946	3.0166	-0.3342%
东方金账簿	每万份收益	七日年化收益率	
20080603	0.6576	2.5600%	

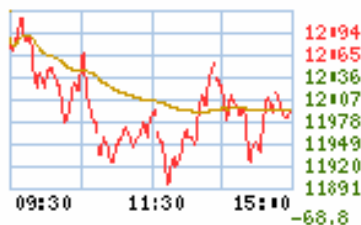
昨日大盘

名称	指数	涨跌
上证综指	3436.398	-0.65%
深证成指	11991.577	-0.54%
沪深300	3614.111	-0.32%
上证50	2804.087	-0.36%

上证



深成



上证深证图片数据取自 SOHU,

今日要闻

➤ 机构普遍预测五月 CPI 涨幅将降至 8%以下

5 月 CPI 数据将于下周公布, 中金公司首席经济学家哈继铭近日在报告中预期, 尽管 PPI 高企可能带动 5 月份非食品 CPI 环比涨幅上行至 2.0%, 但 5 月份商务部与农业部的农产品价格环比下降 3.2%, 显示食品 CPI 环比涨幅显著回落, 从而使总体 CPI 同比涨幅降至 7.7%-8.1%之间。他还预计, 未来数月 CPI 涨幅将继续回落。申银万国首席宏观分析师李慧勇则表示, 地震对粮食和猪肉供给的影响非常有限, 同时粮食供求矛盾趋于缓和, 农产品价格涨幅明显回落, 因而 5 月份 CPI 涨幅可能大幅回落至 7.5%左右。他还预计, 与上月相比, 5 月份工业增加值增速将大幅反弹至 19.1%, 人民币信贷投放将减少至 2825 亿元。他认为, 目前推动要素价格改革可能还太早, 只有通胀率回落至 5%左右时, 推进此项改革的风险才会较小。哈继铭也认为, 通胀逐渐放缓给政府下半年出台提高油价措施提供了契机。据他测算, 成品油提价 10%将导致 CPI 涨幅上升 0.5 个百分点左右。中国银行交易中心(上海)最新月度报告也认为, 按照商务部食用农产品价格指数测算, 5 月份 CPI 同比增速跌至 8.0%下方概率非常大。

➤ 耕地保护纳入地方政府一把手业绩考核

国土资源部、农业部、国家统计局日前联合下发《关于印发〈2007 年度省级政府耕地保护责任目标履行情况检查工作方案〉的通知》, 首次正式启动对省级政府耕地保护责任目标履行情况的检查, 进而为 2009 年国务院首次考核各省耕地保护情况作铺垫。《通知》要求, 2008 年 6 月底前, 各省(区、市)政府结合本地实际, 完成本行政区域内 2007 年度履行耕地保护责任目标情况的自查工作, 向国务院报告。在此基础上, 国土资源部会同农业部、国家统计局 7 月底前完成抽查工作, 形成重点地区抽查分析报告。并于 8 月底前形成 2007 年度履行情况检查报告呈报国务院。三部委商定, 从今年开始, 先主要依据现行规划的部分指标, 特别是下达的年度土地利用计划指标, 对 2007 年度耕地保护情况

名称	指数	涨跌
港股指数	24375.76	-1.83%
国企指数	13621.98	-2.88%
红筹指数	5239.89	-3.12%

数据来源于 SOHU

沪 A 涨幅前五

股票	价格	涨幅
亚星客车	5.90	+10.07%
航天长峰	9.52	+10.06%
北京城乡	15.28	+10.01%
三爱富	9.39	+9.82%
联华合纤	10.32	+9.67%

深 A 涨幅前五

股票	价格	涨幅
北方国际	9.85	+10.06%
天保基建	15.24	+10.04%
航天科技	13.97	+10.00%
航天电器	11.89	+8.78%
三全食品	35.55	+8.72%

沪 A 跌幅前五

股票	价格	跌幅
威远生化	9.96	-10.03%
中创信测	16.37	-9.00%
XD金瑞科	13.79	-8.86%
中卫国脉	12.08	-8.28%
华胜天成	15.68	-7.55%

深 A 跌幅前五

股票	价格	跌幅
澳洋科技	10.84	-9.44%
四川湖山	11.34	-7.05%
中兴通讯	65.60	-6.75%
中色股份	20.86	-6.54%
攀渝钛业	15.28	-6.49%

数据来源于新浪网

进行检查,暂不把耕地保有量和基本农田面积等耕地保护有关指标作为重点,不设考核指标,而侧重于有关工作检查。国土部相关负责人 3 日表示,“待《全国土地利用总体规划纲要》批准后,再根据规定,报国务院批准确定考核指标,组织年度检查和考核年的考核工作”。按照国土部计划,《纲要》将在今年尽快获得国务院通过,并据此为 2009 年这个考核年制定相应考核指标。

财经新闻

➤ 食用农产品价格连续八周回落

商务部监测显示,上周(5.26-6.1),36 个大中城市重点监测的食用农产品价格总水平较前一周下跌 0.7%,连续八周呈回落态势。58 种主要商品中,价格周环比下跌的有 27 种,占 46.55%;持平的有 7 种,占 12.07%;上涨的有 24 种,占 41.38%。具体来看,蔬菜价格继续回落。上周蔬菜整体价格仍呈季节性下滑,跌幅为 8.2%。主要监测的 20 个蔬菜品种中,价格下跌的有 17 种,上涨的有 3 种。食用油价格小幅下调。其中豆油、花生油零售价格分别较前一周下跌 0.3%、0.04%,菜籽油零售价格上涨 0.1%。粮食价格保持平稳。其中,小包装大米、小包装面粉零售价格均与前一周持平。禽蛋价格走势不一。其中白条鸡零售价格与前一周持平,鸡蛋零售价格连续八周上涨,上周涨幅为 1.1%。肉类价格止跌反弹。其中,猪肉批发价格上涨 0.1%,结束连续五周的下跌走势,牛羊肉批发价格均上涨 0.2%。水果价格小幅上涨。上周水果批发价格上涨 2.0%。由于天气较热,水果需求随之增长。消暑解暑的西瓜深受居民喜爱,货源充足价格有所下降;苹果、香蕉、鸭梨价格稳中有升。上周,重点监测的生产资料市场价格总水平较前一周上涨 0.9%。112 种主要产品中,价格周环比上涨的有 57 种,占 50.89%;价格持平的有 49 种,占 43.75%;价格下跌的有 6 种,占 5.36%。从大类来看,能源、化工产品、黑色金属、农资产品、橡胶产品、建材、轻工原料、矿产品价格有所上涨,有色金属价格下跌。从具体品种来看,冶金焦、铸造焦、褐煤价格涨幅居前,分别较前一周上涨 8.5%、3.6%和 3.3%;

名称	指数	涨跌
道琼斯工业指数	12402.85	-0.81%
纳斯达克指数	2480.48	-0.44%
标普500指数	1377.65	-0.58%
日经225指数	14209.17	-1.60%

数据来源于路透社

沪深300行业指数涨幅前5名	
行业	幅度
能源	0.69%
工业	0.14%
沪深300行业指数跌幅前5名	
行业	幅度
电信	-3.05%
公用	-1.31%
消费	-0.67%
材料	-0.62%
可选	-0.49%

数据来源于WIND资讯系统

人民币外汇牌价		
2008年6月4日08:52:16		
货币名称	现汇买入价	卖出价
英镑	1354.18	1365.06
港币	88.58	88.92
美元	691.41	694.19
瑞士法郎	662.31	667.63
新加坡元	505.9	509.97
瑞典克朗	114.19	115.1
丹麦克朗	142.9	144.05
挪威克朗	133.7	134.77
日元	6.5658	6.6185
加拿大元	683.7	689.2
澳大利亚元	655.39	660.65
欧元	1066.03	1074.59
澳门元	86.07	86.39
菲律宾比索	15.77	15.9
泰国铢	21.24	21.42
新西兰元	537.95	542.27
韩国元		0.6974

数据来源于中国银行外汇牌价

1#锌、1#镍、145*2.5mm 热轧带钢价格分别较前一周下跌 4.2%、3.3% 和 1.3%。

➤ 地震暂时吓退海外热钱

最新数据显示，中国 4 月末外汇储备余额达 1.7567 万亿美元，其中 4 月当月新增 744.6 亿美元，创下自 2002 年以来单月新高。广东社科院《境外资金异常流动研究》重点课题组组长、经济学教授黎友焕博士表示，在地震后尤其是 5 月底，通过地下钱庄流入的资金出现明显减少的趋势。在当前仍没有有效的措施能控制热钱的流入和流出，如果出现热钱大规模流出，将会产生严重后果。黎友焕说，热钱长期以来一直看空后奥运时期，但是地震的突然而至一定程度上影响了他们的判断。面对 1.7567 万亿美元的巨额外汇储备，同时在美元资产不断贬值的压力下，有学者认为应该动用外汇储备进行赈灾。从事经济研究的独立评论人侯书议认为，如果把巨额外汇储备变现变物，不但有助于消解一大部分重灾区居民的民生问题，对于汇率存在的风险以及优化资金配置来说也是非常好的事情。

国际新闻

➤ 中国警钟！制造业订单回流发达国家

英国《金融时报》调查显示，随着客户发现选择中国制造商成本高于预期，结果不佳，加上交货时间不可靠，英国制造商正在从中国赢回业务。尽管许多大型跨国公司继续把生产转移到海外成本较低的亚洲制造业中心，但其它一些公司宁愿就近选择英国当地的供应商。这些公司规模小一些，它们从中国购买零部件时经常发现，船运费以及昂贵的质量控制等额外成本，通常会超过较低产品报价的好处。这一趋势已对众多领域的制造商造成影响，其中包括制造相对简易产品的公司，如英格兰中西部的 Castings 公司。该公司为丰田汽车、斯堪尼亚以及荷兰达夫等机动车辆厂商铸造零部件；其货车、汽车零部件需要“即时”迅速加以安装。质量是许多英国公司选择在本国制造零部件的一个原因，其中包括 PAL International of Lutterworth (PAL)。该公司制作手套、

女帽以及套鞋等卫生工作服。当 PAL 需要一个出色的品牌分配商时，它准备去中国市场，但最终还是选择了一家名为 Agentdraw 的英国塑料模具制造商。该公司交单快一些，总体成本较低。PAL 执行董事长布鲁切安尼表示：“我们在中国制作上述产品也许会便宜很多，但无法保证质量；另外，除非你能填满整个集装箱，否则就不划算。”布鲁切安尼补充道：“在中国，成本以显著的速度上升。我认为，对简易产品制造商来说，中国将不再是廉价之地。”

➤ 野村欲募资 33 亿美元到欧洲抄底次贷

日本第一大投行野村控股欲募集 33 亿美元购买欧洲的股权及贷款资产。野村认为，这类资产在经历次贷危机后已大幅贬值，目前已经有机可寻。野村证券发言人藤原通赖表示，此项基金中，公司将提供 25% 的现金，剩余部分将从日本、欧洲和中东的投资者那里募集。它将被用于购买西班牙、法国、德国等欧洲国家的资产。经历了创纪录的第四季度损失后，野村证券开始积极推动对外投资。面对在次贷危机中大幅贬值的世界级大银行和证券公司，野村证券首席执行官渡边官健上月曾发表声明，意欲筹集巨款收购外国投行的股权资产。另一方面，次贷造成的流动性紧缩已被滞胀担忧所取代，欧洲货币升值将成为必然趋势，对应资产自然成为保值增值的优良选择，野村很可能基于此种考虑，才加速投资欧洲的脚步。野村证券还与一家美国共同基金签订合同，成为其投资管理人。

基金快讯

➤ 上周基金仓位明显下降嘉实南方偏积极

德圣基金研究中心近日指出，5 月 30 日测算数据显示，平均来看各类型基金的仓位水平比前周有明显下降。股票型基金平均仓位为 76.08%，相比前周微升 0.08%；偏股混合型基金平均仓位 72.74%，相比前周微降 0.29%；配置混合型基金平均仓位 61.38%，与前周基本持平。其他基金数量较少的各类型基金中，只有保本型基金仓位继续下降，其余各类基金平均仓位均与前周持平。虽然整体仓位变化轻微，但相较近三周来的仓位持续下降，上周基金仓位首度回稳。上周基金仓位止跌回稳，令人联想管理层对于基金需稳定市场的指导意见在发挥作用。但决定基金策略的更主要是策略上的差别；在经历数周仓位调整后，主要看空的基金系仓位调整应基本到位，这也使基金进一步做空的动能弱化。虽然整体上基金对于后市判断偏谨慎，但也没有出现之前大规模杀跌的情况。从基金公司层面看，基金之间的策略分

化没有太大变化。华夏、博时、易方达等大基金公司保持一贯的谨慎策略，大型基金公司中嘉实、南方、上投摩根相对偏积极。二线基金公司中策略偏积极的更多。

➤ 基金员工自购“强制性”痕迹明显

银河证券基金研究中心统计显示，截至 2008 年 5 月末，今年以来共有 29 只各类型新基金成立，24 只基金披露了员工认购情况。来自 23 家基金公司的员工认购了其公司新发行的基金，其中员工认购了 A 股市场基金的公司达 20 家，另有三家公司员工认购了旗下 QDII 产品。共有 7 家公司人均认购量过万元。其中，A 股市场基金方面，浦银安盛基金公司，人均大约认购了 7.19 万份旗下浦银安盛价值成长，位居榜首；诺安灵活配置、中海稳健收益，其公司内部人均认购额亦分别高达 6.1 万份、5.8 万份。三只今年以来成立的 QDII 产品，公司内部人均认购额都居高位。华宝兴业海外中国成长，公司内部人均认购达 9.37 万份；工银瑞信中国机会，内部人均认购亦达 1.8 万份；银华全球核心优选，内部人均认购量为 4970 份。作为市场从业人员，基金公司内部员工无疑是最了解该公司，及旗下产品的人群。这类人的投资选择，或在某种程度上显示对该公司产品的信心。但有业内人士表示，员工高认购现象，或与今年发行困难、为新产品造势需求有关。银河证券研究所高级分析师王群航表示，此番基金公司员工认购数量的多少与发行时间、基金类型等没有关联，但与公司成立时间的长短、公司旗下管理的基金资产总规模大小等有一定的关联。“有些基金公司在新基金发行的时候要求员工认购，有些基金公司则没有。总体来看，凡是要求员工认购的公司，员工的人均认购量都很高；反之，员工的人均认购量都很低，有的公司甚至是零。”

A 股市场

➤ 七月指数大调整, 沪深 300 将更换 19 只股票

上海证券交易所与中证指数有限公司日前宣布调整上证 180、上证 50 等指数的样本股，中证指数有限公司也同日宣布调整沪深 300、中证 100、中证 500、中证香港 100 等指数的样本股。本次样本股调整将于 2008 年 7 月第一个交易日正式生效。在本次样本调整中，上证 180 指数更换 18 只股票，中国中铁和中国太保等 18 只股票进入指数，晋亿实业、营口港等 18 只股票被调出指数；上证 50 指数更换 5 只股票，中国中铁和南方航空等进入指数，华能国际、同方股份等被调出指数；上证 180 金融股指数增加北京银行和中国太保 2 只股票；

上证中型企业指数调入 50 只，调出 44 只，重庆路桥、国金证券等进入指数，福建高速、浙江广厦等被调出指数。沪深 300 指数更换 19 只股票，中国太保和中国中铁等股票进入指数，江铃汽车、强生控股等被调出指数；中证 100 指数更换 10 只股票，中国太保和中煤能源等股票进入指数，一汽夏利和盐田港等被调出指数；中证 500 调整 50 只股票，南京高科、华联综超等进入指数，大连金牛和东南网架等被调出指数；中证香港 100 指数调整 7 只股票，阿里巴巴、远洋地产等进入指数，会德丰、国浩集团等被调出指数；中证 200、中证 700、中证 800 指数以及沪深 300 行业指数的样本股也随之进行相应调整。本次调整后，按照 2008 年 6 月 3 日收盘价计算，沪深 300 指数和中证 100 指数市盈率分别为 26.45 倍和 25.81 倍，较沪深 A 股平均水平分别低 9.04% 和 11.24%。上证 180 指数和上证 50 指数市盈率分别为 26.13 倍和 25.05 倍，较沪市平均水平分别低 6.84% 和 10.70%。

➤ 大宗交易系统专场业务结算指南发布实施

中证公司上海分公司 4 日发布实施《中国证券登记结算有限责任公司上海分公司上海证券交易所大宗交易系统专场业务结算指南（试行）》规定，大宗专场业务结算按照货银对付原则，以逐笔全额非担保方式，组织进行证券与资金结算。交收资金（证券）是否足额的认定以单笔交易为单位，如资金（证券）足额，则该笔交易交收，如不足则该笔交易不交收，不存在部分交收概念。大宗专场业务的交收期可为 T+1 至 T+N (N≤5)。交收日日终，在权证行权交收处理完毕后，办理大宗专场业务的交收。《指南》对大宗专场业务的清算和交收也作出明确规定，大宗专场业务发生的当日（T 日）交易结束后，结算公司结算系统将接收上交所大宗专场业务当日成交数据后办理清算。根据 T 日清算结果，于交收日日终对大宗专场业务采用逐笔全额非担保交收方式逐笔计算买卖双方结算参与者应收应付金额。应付资金一方资金足额且应付证券一方证券足额的，交收成功，否则交收失败。《指南》还指出，结算参与者（或合格投资者）可申报不交收，证券托管人可申报不同意交付相应证券，申报不同意交付的，该笔交易交收失败。未申报不同意交付的，视为同意交付。不交收、不同意交付指令的申报时间为交收日 9:00 至 15:00。应付资金的结算参与者或合格投资者须于交收日 16:00 前将应付资金足额划至其相应的资金交收账户。

➤ 交易所要求上市公司慎选“名人”独董

深交所3日发布《独立董事、审计委员会和薪酬委员会履职情况分析》指出，从统计数据看，深市公司独立董事董事会出席率为97.56%，但有不少的名人出席率比较低，因此在确定拟任独立董事名单时，应慎重选择“名人”。所谓“名人”是指在媒体上曝光率较高的人士，主要是高校知名教师和政府研究机构的相关人士。数据显示，深市公司独立董事董事会出席率为100%的公司有418家，出席率介于90%至100%之间的有18家，剩余52家出席率低于90%。出席率低于90%的公司独立董事中有不少的名人。报告称，独立董事全年应参会次数主要集中在6-12次之间。如果按月平均的话，基本上一个月左右就需要参加一次会议。不过也有极少数公司独立董事全年应参会次数高达49次，“虽然49次均已参加，但这类公司独立董事是否真正尽职值得我们关注”。另外，从独立董事出席会议的表决情况来看，独立董事发表非同意意见比例偏低。深交所对这种现象有三种解释：一是公司运作规范程度高，董事会内部成员分歧小；二是独立董事能够在董事会决议表决前，就相关问题与其他执行董事达成一致，将分歧在表决前消除；三是独立董事并没有尽职，只是沦为“签字工具”而已。

➤ 整体向好中小板公司业绩呈现五大特征

深圳证券交易所近日发布的《中小企业板公司2007年年报业绩分析》显示，在国内经济高速增长、投资拉动及内需增加等有利宏观经济因素推动下，2007年中小板公司整体成长性良好，主营业务推动业绩持续稳定增长，盈利质量较高。中小板公司2007年度业绩呈现出五大特征：一是主营业务推动业绩稳定增长，整体成长性良好。225家中小板公司营业收入同比增长30.12%，呈现出了营业收入的高增长性。二是涌现一批高增长公司，高盈利公司对板块业绩贡献显著。225家中小板公司中，营业收入增长幅度高于40%的公司有51家，占中小板公司总数22.67%，其中怡亚通等7家公司营业收入增长率在100%以上。三是净利润增长率首次超过平均营业收入增长率，非经常性损益对净利润贡献率略有增加。四是行业业绩分布差异较大，部分行业受公司个体影响明显。五是2007年上市的公司总体业绩表现与板块基本一致，涌现部分绩优公司。2007年度，中小板共计有100家公司新发行上市，新上市公司在2007年度均未出现亏损，平均实现净利润8634万元，与板块平均水平基本一致。

➤ 参与交易A股账户上周再减近两成

股市的持续调整不断蚕食着投资者的信心，市场活跃程度一降再降。中国证券登记结算公司最新发布的统计数据显示，上周参与交易的A股账户数仅为1125.99万户，较前一周减

少 261.64 万户，环比再降 18.9%。政策底探明后的几周来，该数据呈现持续下滑的走势，显示出投资者信心的下降。上周股票、基金账户的开户情况同样显示出市场人气的低迷。数据显示，上周两市新增股票账户数较当前一周小幅减少 761 户，报 216733 户，再度创出 2008 年以来的新低。而基金新开账户数更是出现大幅的下滑，上周仅为 19344 户，同比锐减 19%。不到 2 万户的新增账户数同样改写了今年基金周开户数的新低。截至上周末，两市股票账户总数达 11792.08 万户，其中有效账户数为 9850.43 万户；两市基金账户总数达到 2766.56 万户。

港股市场

➤ 恒指收市跌 455 点中资股集体跳水

美股前夜大跌打击投资者信心，而周二中资电信股在公布重组方案并复牌后集体跳水，加上中资石油石化股受到原油价格回升的打击而大幅杀跌，带动各大中资板块全线急挫，进而拖累港股大盘节节败退，恒生指数最多下跌 576.43 点并低见 24254.93 点，但午后资金追捧本地公用股等防御性资产，推动大盘跌幅收窄，恒生指数收市下跌 455.60 点，报 24375.76 点，成交 838.57 亿港元，较周一放大一成三；红筹指数低开 68.51 点或 1.27%，收市报 5239.89 点，跌 168.54 点或 3.12%；国企指数低开 137.12 点或 0.98%，收市报 13621.98 点，跌 404.39 点或 2.88%。中资股集体大跌。中国联通跌 14.07%，中国网通跌 12.75%，中国电信跌 12.70%，中国移动跌 2.21%，合计为恒指贡献了 144.32 点的跌幅；中资石油股平均跌 3.1%，为恒指贡献了 82.80 点的跌幅；另外，中资银行、保险、地产、金属、航空、航运、煤炭等主要中资板块均遭受重创。

其他市场

期货

➤ 纽约原油期货再挫逾 3 美元至 124 美元

纽约商业期货交易所(NYMEX)原油期货周二收挫逾 3 美元，此前美国联邦储备理事会主席贝南克称联储专注美元汇率对通胀的影响，美元随之走强。NYMEX-7 月原油期货 CLN8 结算价挫低 3.45 美元至每桶 124.31 美元，盘中交投区间介于 123.87-127.98 美元。伦敦布兰特 7 月原油期货 LCON8 亦收跌 3.44 美元，结算价报每桶 124.58 美元，交投区间介于

124.18-128.09 美元。NYMEX-7 月取暖油期货 HON8 结算价下挫 8.24 美分，报每加仑 3.6396 美元，盘中介于 3.6280-3.7442 美元交投。NYMEX-7 月 RBOB 汽油期货 RBN8 收低 3.82 美分至每加仑 3.3525 美元，盘中在 3.3393-3.4075 美元间交投，上周四创下 3.52 美元的纪录。

黄金

➤ 纽约期金收低逾 1%

纽约商品期货交易所 (COMEX) 期金周二收低逾 1%，因美元走强且商品价格全面走弱，令金价短暂跌至每盎司 880 美元略下方。COMEX-8 月期金 GCQ8 最终收低 11.50 美元至每盎司 885.50 美元；1815GMT 现货金报每盎司 882.90/884.10 美元，周一尾盘报 891.25/892.65 美元。伦敦金周二午后定盘报 879.25 美元。7 月铂金期货 PLN8 收低 17.40 美元，报每盎司 1998.20 美元；现货铂金报 1992.50/2012.50 美元。9 月钯金期货 PAU8 下跌 3.05 美元至 437.05 美元；现货钯金报 429/437 美元。7 月白银期货 SIN8 收低 7.5 美分，报每盎司 16.835 美元；现货白银报每盎司 16.77/16.84 美元，周一尾盘报 16.81/16.87 美元。

期货市场价格一览

期货品种	前收盘	收盘价	涨跌 (%)
纽约 WTI 原油	127.76	124.37	-2.65
伦敦布伦特原油	12802	12459	-2.68
上海期铜	60950	61120	0.28
上海期铝	18460	18520	0.33
国际黄金	889.8	880.4	-1.06
国际白银	16.79	16.75	-0.24
伦敦铜	8060	8034	-0.32
伦敦铝	2884.25	2879.75	-0.16
伦敦锡	20961	21187	1.08
伦敦镍	22050	22163	0.51
纽约期糖	10.31	9.68	-6.11
芝加哥大豆	1365.5	1363	-0.18
芝加哥玉米	615.75	607.75	-1.30
纽约棉花期货	65.44	124.37	90.05
纽约棉花期货	68.69	68.95	0.38

数据来源路透社，截至为 2008 年 6 月 4 日

财富生活

➤ 东方策略基金首发募集 3.29 亿

东方基金管理公司今日公告，公司第四只基金产品——东方策略基金首发募集完毕，首发募集约 3.29 亿份。

东方策略基金募集有效认购户数为 7660 户，按照每份基金份额面值 1 元计算，该基金募集资金及募集期间产生的利息结转的基金份额共计 329,346,406.20 份，已分别计入各基金份额持有人的基金账户。基金合同于 2008 年 6 月 3 日起生效。

东方策略基金经理付勇和于鑫认为，目前市场投资契机显现，这为东方策略基金建仓提供了良好的时机。东方策略基金将重点关注与“十一五”规划相关的主题行业，并通过上市公司、资产配置、组合构造、个股选择四个层面进行风险控制，获取资产动态配置、策略成长基础库、策略成长优选库组合相对于 GDP 增长速度的三重超额收益。

——中国证券报

(本资讯所有文字信息均选自“WIND 资讯”)

风险提示:

基金管理人承诺以诚实信用、勤勉尽责的原则管理和运用基金财产，但不保证最低收益，投资有风险，过往业绩并不代表将来业绩。

免责声明

本报告由东方基金管理有限责任公司制作，仅供中华人民共和国境内的专业投资者使用。本公司在中华人民共和国证券监督管理委员会的监督管理下进行日常投资运作，受中华人民共和国法律所管辖，遵守中华人民共和国各项法律。任何人不得以本报告为基础从事违背中华人民共和国法律之行为。

未经本公司明确的书面许可，任何人不得对本报告及其部分内容进行任何形式的复制、引用、发布、传播。本文提供的所有信息仅作为传播用处，决非建议以此信息作为任何特别的交易策略。本报告中的信息均来源于已公开的资料，尽管本报告所载信息来源于本公司认为可靠的渠道，但是我们并不对其准确性或完整性提供声明或保证，不保证该信息未经任何更新，也不保证本公司做出的任何建议不会发生任何变更。本公司也不对任何人因使用本文提供信息而引致的损失承担任何责任。