

# 每日资讯

## 今日要闻 .....2

五年内中央地方级国企将洗牌至 1000 家规模

## 财经新闻 .....3

标普：通胀将加剧银行业信用风险

## 基金快讯 .....5

四月基金新增开户数减六成

## A 股市场 .....7

“下跌正常”，交易所默认券商巨量创设南航认沽证

## 港股市场 .....9

恒指收市涨 123 点受中资石油股煤炭股提振

## 其他市场 .....10

欧佩克油价首次突破 119 美元

## 期货市场价格一览 .....11

## 财富生活 .....11

抗震救灾官兵全面进入受灾乡村

今天是 2008 年 5 月 20 日

## 今日要闻

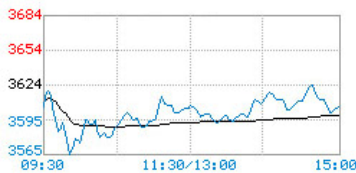
旗下基金 最近更新: 2008-05-19

名称	净值	累计	涨跌
东方龙	0.8524	2.6139	-0.4671%
东方精选	0.9662	3.2116	-0.3815%
东方金账簿	每万份收益	七日年化收益率	
20080519	0.7045	2.5960%	
20080518	1.4342	2.6010%	

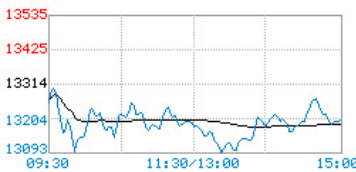
昨日大盘

名称	指数	涨跌
上证综指	3604.761	-0.54%
深证成指	13197.587	-0.88%
沪深300	3914.072	-0.56%
上证50	2978.656	-1.02%

上证



深成



港股



上证深证图片数据取自 SINA,

恒指图片取自 SINA

### 五年内中央地方级国企将洗牌至 1000 家规模

国务院国有资产监督管理委员会研究中心主任王忠明在日前开幕的“2008 中国城市国资论坛”上透露,未来 5 年,国资体系将面临大洗牌。中央级国企可能从 159 家缩减至 30-50 家,地方级国企总数亦不超过 1000 家。王忠明指出,国家资本大量投放是中国国企运行的最大特点,“不愁资金来源”的优势令很多国企陷入了“拿得多、给得少”的尴尬局面,不少高能耗、低效益的国企单位更成为城市发展进程中的“后进生”,国企也未能发挥其应有的公共效应。“在现代化的经济环境里,个体、个私企业都不是主体,1500 多个上市公司才是经济主体。”对于国企未来的出路,王忠明认为应发掘新的战略性企业。他说,潜在的市场需求是催发战略性企业相当重要的优势。我们应懂得对这些资源进行综合、立体的配置。据了解,为数众多的巨额资产国资企业未能充分发挥其潜力,应抛开传统观念,对其全方位地进行整合与重新分配。“我们的调整必须是更实在的,因为目前鲜有实质性的动作。”王忠明说。

### 服务贸易或将成外贸下一突破口

在 5 月 18 日举办的中国商务发展论坛上,商务部副部长姜增伟在发言时透露,“未来中国将力推服务贸易发展”。中国已经着手建立各部门密切配合的、中央和地方互动、政府和企业紧密联系的“全国服务贸易协调管理机制”。姜增伟透露,为了推动服务贸易的快速发展,商务部将会同有关部门在金融、保险、外汇、财税、人才、法律、信息服务和出入境管理等方面创造必要条件。此外,政府还将要制定鼓励的政策,建立促进体系,打造总体品牌和推进重点地区。商务部国际贸易经济合作研究院副院长沈丹阳表示,发展服务贸易,既应鼓励企业“走出去”,也可以将外资吸引进来。在大量具有成本竞争力优势的产业上,企业仍有机会。以会展业为例,中国的展位费仅为其他发达国家的 1/6 或 1/7,同时,人工费用、餐饮、住宿等费用都相对较低,有望大量吸引会议的

名称	指数	涨跌
港股指数	25742.23	0.48%
国企指数	14367.7	1.28%
红筹指数	5870.55	0.80%

数据来源于 SOHU

#### 沪 A 涨幅前五

股票	价格	涨幅
<a href="#">狮头股份</a>	7.78	+10.04%
<a href="#">中铁二局</a>	16.78	+10.03%
<a href="#">太行水泥</a>	7.24	+10.03%
<a href="#">西南药业</a>	14.81	+10.03%
<a href="#">力诺太阳</a>	17.34	+10.03%

#### 深 A 涨幅前五

股票	价格	涨幅
<a href="#">精工科技</a>	13.59	+10.04%
<a href="#">中天城投</a>	10.09	+10.03%
<a href="#">四川湖山</a>	12.19	+10.02%
<a href="#">科大讯飞</a>	36.26	+10.01%
<a href="#">攀渝钛业</a>	16.82	+10.01%

#### 沪 A 跌幅前五

股票	价格	跌幅
<a href="#">东方电气</a>	40.37	-9.99%
<a href="#">华夏建通</a>	8.59	-9.96%
<a href="#">香梨股份</a>	12.18	-7.09%
<a href="#">航天长峰</a>	8.85	-6.05%
<a href="#">长百集团</a>	10.95	-6.01%

#### 深 A 跌幅前五

股票	价格	跌幅
<a href="#">安妮股份</a>	16.20	-10.00%
<a href="#">民和股份</a>	29.79	-10.00%
<a href="#">中国宝安</a>	8.58	-9.87%
<a href="#">大立科技</a>	16.10	-8.00%
<a href="#">登海种业</a>	25.03	-7.12%

数据来源于新浪网

组织者、展商等。同时，应大力推动一些我国有独特优势领域的商业化过程，如中华武术、气功等。

## 财经新闻

### ➤ 标普：通胀将加剧银行业信用风险

一季度业绩报告显示，主要中资银行的盈利水平继续保持高速增长态势，与去年同期相比接近翻番，平均资产回报率普遍再创新高。不过，标准普尔分析师提出，在中长期通胀前景的经营环境下，中国银行业的信用风险将持续加大，但从盈利角度看，利润或将呈现前高后低的特征。同时，尽管持续的通胀将迫使银行平均存款成本持续上升，但由于风险溢价的提高，贷款价格至少会以融资成本上升同样的速度提高，再加上在由于利率管制的存在，存款的重新定价滞后于贷款的重新定价，这都将导致在通胀引起的利率上升期内，银行利差将持续扩大，且信用成本的增加将滞后于利差的扩大。另一方面，通胀将导致居民金融资产的重新配置行为持续发生，给银行带来源源不断的手续费收入。这些因素使得银行整体盈利在这一时期将持续增长。然而，通胀所导致的信用风险加剧，最终将会体现在银行业绩中。一旦通胀达到顶点并进入消退期，银行业的信用周期也将开始滑向低谷，从而真实的信用成本将大量涌现。此外，与防止经济过热相伴随的一些反通胀政策也可能在短时期内加剧国内银行的信用风险。例如，央行的存款准备金率提升政策将银行的相当一部分资产（约占总资产的 16%）限制在低收益资产上，直接损害了银行的盈利能力，在此背景下，即便为达到预期的盈利水平，银行可能有更强的动力去追逐较高信用风险的信贷客户。

### ➤ 地震导致四川直接经济损失预计达 670 亿

工业与信息化部副部长奚国华周一表示，上周发生的地震预计导致四川省直接经济损失达 670 亿元人民币，上述损失来自于该省受灾的 14207 家企业。根据测算，上述经济损失约占去年中国 GDP(国内生产总值)总量的 0.27%，占四川省去年 GDP 的 6.38%。中石油集团周一也披露，

名称	指数	涨跌
道琼斯工业指数	13028.16	0.32%
纳斯达克指数	2516.09	-0.50%
标普500指数	1426.63	0.09%
日经225指数	14269.61	0.35%

数据来源于路透社

沪深300行业指数涨幅前5名	
行业	幅度
能源	2.36%
电信	1.01%
医药	0.05%
沪深300行业指数跌幅前5名	
行业	幅度
金融	-1.90%
消费	-1.22%
信息	-1.22%
公用	-0.69%
可选	-0.55%

数据来源于WIND资讯系统

人民币外汇牌价		
2008年5月20日06:14:09		
货币名称	现汇买入价	卖出价
英镑	1353.87	1364.74
港币	89.23	89.57
美元	696.01	698.79
瑞士法郎	660.15	665.45
新加坡元	506.09	510.16
瑞典克朗	116.09	117.02
丹麦克朗	144.54	145.7
挪威克朗	138.07	139.18
日元	6.6601	6.7135
加拿大元	700.11	705.73
澳大利亚元	662	667.32
欧元	1078.45	1087.11
澳门元	86.77	87.1
菲律宾比索	16.23	16.37
泰国铢	21.59	21.76
新西兰元	536.41	540.72
韩国元		0.6853

数据来源于中国银行外汇牌价

此次汶川大地震使得该集团驻川、渝、陕、甘等地的油气田、炼化、销售等企业不同程度地受灾。截至18日20时30分，中石油集团已确认5人死亡，受伤44人，失踪5人，失去联系5人。加油站累计受损908座，停运65座。油库累计受损47座。油气田受损油气场站165个，受损净化厂1个，受损输油气管道71条。初步估计，受灾企业直接经济损失17.8亿元。

### ➤ 抗震救灾题材活跃沪指3600点获支撑

周一为“国丧日”第一天，两市大盘弱势整理震荡收绿，观望气氛的加重使交投连续第五个交易日呈现萎缩。两市大盘惯性低开，沪深股指早盘一度分别将跌幅放宽至1.66%和1.71%，沪指顺势跌破3600点，但大盘破位下行立即引发了买盘的进入，在煤炭石油类权重股反弹收跌的带动下，在交易个股由普跌变为涨跌对半，股指跌势有所挽回。午后大盘窄幅震荡，上证综指向红盘发起冲击而未果，最终收出小阴。上证综指报3604.76点，下跌19.47点，跌幅0.54%；深证成指报13197.59点，下跌116.79点，跌幅为0.88%；沪深300指数报3914.07点，下跌22.05点，跌幅为0.56%。沪深股指双双失守5日和10日均线。两市共成交1064亿元，已经连续第五个交易日持续萎缩，其中沪市成交685.5亿元。两市总市值排名前30位的个股仅有7只收在红盘。但灾后重建题材类个股的持续活跃，建材、工程建筑、医药、机械行业板块纷纷收红，两市29只涨停个股有11只来自建材行业，尤其水泥股全线爆发，6只个股均以涨停告收。市场人士认为，市场成交不断萎缩表明投资者心态谨慎，机构投资者也存在观望情绪，近期大盘可能会以蓄势盘整的走势为主，操作难度有所加大，上证指数可能会维持在3500到3700点的箱体中窄幅波动，建议投资者持仓等待介入时机，在中期趋势尚不明朗的前提下，盘面热点仍将集中于建材、医药等与震灾密切相关的个股上。

### 国际新闻

### ➤ 美国官方确认经济低迷期年底结束

美国国家经济研究局（NBER）主席马丁·费尔德斯坦周一表示，诸多迹象显示，自去年12月或今年1月开始的美国经济低迷周期已出现清晰的反转信号。NBER通常代表官方态度，因此，外界普遍认为，费尔德斯坦的这一言论也意味着美国官方首次确认了本次衰退周期。费尔德斯坦当天在接受采访称，“如果看重的是月度经济指标，那么从目前的情况来看，经济形势开始发生逆转的趋势是相当清晰的”。费尔德斯坦指出，在工业产出、实际薪资收入、就业率、零售数据等方面，2月份的数据表现都相当糟糕，3月份继续出现轻微恶化的迹象，但现在的情况却有所不同。4月份经济下滑的速度已经减缓，好于人们的预期。费尔德斯坦说，“对此，我们应该感到庆贺”。另外，美国商业经济协会（NABE）的中期调查也显示，美国经济有望在下个季度末走出衰退。确实有不少迹象支持这些乐观预期。困扰美国经济的最大负面因素—房地产市场也似乎出现好转迹象。一份独立报告显示，4月美国新屋开工数意外上升8.2%，新屋营建许可申请数量出现5个月来的首次增加。其他经济热点领域也出现企稳的迹象。美联储最近的几次拍卖人气大减，表明银行的流动性紧张状况正趋于缓解。

### ➤ 对冲美元弱势巴菲特赴欧洲寻找“猎物”

股神巴菲特从来没有停下他的收购脚步。4月份，巴菲特完成了对大型食品供应商美国玛氏公司的收购，本月19日，他又将访问欧洲四国，寻找候选收购对象，以完成他在美国以外进行的第二宗大型收购。此次收购目标主要针对欧洲大陆最大的家族企业，因为家族企业属于欧洲最强大、眼光最长远的企业，其中多数是工业企业。一直看淡美元的巴菲特表示，将继续增加投资海外企业，以此对冲美元弱势。巴菲特的第一站将与德国中小型企业中的一些领先成员会面—这些家族企业构成了德国经济的支柱。他表示：“我们希望更多的德国家族企业所有者在需要将业务变现时，能够想到伯克夏-哈萨韦。”接下来，20日巴菲特将到达瑞士的洛桑、21日抵达西班牙的马德里，22日抵达意大利的米兰，并结束行程。此次行程由以色列私营金属切割工具商IMC公司总裁艾登·威萨姆安排，2006年伯克夏-哈萨韦公司收购了IMC公司。据了解，巴菲特在过去40多年来将伯克夏-哈萨韦公司从一家濒临倒闭的企业发展成市值约为726亿美元的超级大公司，目前巴菲特拥有该公司1/3的股权。

## 基金快讯

### ➤ 四月基金新增开户数减六成

中登公司近日公布的数据显示,4月份新增基金开户数仅为13.5万户,较三月份数据减少59%,这也是今年以来单月基金新增开户数的最低记录。值得一提的是,4月新基金发行家数一度创下近2年来的月度最高纪录。此前的数据显示,三月份基金新增开户数为32.95万户,因此新公布的四月基金开户数只能以“低迷”二字形容,四月相关数据较三月份减幅近六成。值得关注的是,13.5万户的最低记录是在当月新基金高密度扎堆发行的背景下创造的。国信证券发布的4月份基金月度分析报告显示,4月新基金发行数量创下近2年来的月度最高纪录,达到14只,其中有4只债券型基金,9只股票方向基金和1只QDII基金。当月新成立的基金有6只,债券型、股票型各3只,而募集规模较3月份萎缩100亿份。市场人士同时认为,尽管4月份基金新增开户较低,但这一数据在5月份可能有所好转。中登公司的数据同时显示,5月第一周基金新增开户达到3.9万户,这是今年4月份以来的最高单周数据。南方基金研究部执行总监王炫表示,目前基金申购再度趋于活跃,随着基金发行陆续放开,受到政策和赚钱效应影响的个人投资者或会逐步申购基金。

### ➤ 6只新基金本周结束募集有望供血50亿

银华全球、鹏华丰收、嘉实精选、富国天成、华富强债、博时特许,这6只开放式新基金集中在本周结束募集,超过了新基金发行历史上5只的单周结束募集最高纪录,成为了近期新基金密集发售的又一写照。据悉,在上述6只新基金中,银华全球和鹏华丰收将于5月21日结束募集,嘉实精选和富国天成将于5月22日结束募集,华富强债和博时特许将于5月23日结束募集,其中,富国天成和华富强债是通过延长募集期到本周结束募集的,其他4只新基金并未延长募集期。值得注意的是,本周结束募集的新基金中,博时特许和嘉实精选两只大基金公司旗下新基金募集规模备受关注。本报统计显示,截至2007年年底,博时基金公司和嘉实基金公司名列基金业管理规模亚军和季军,都是综合实力业内领先的基金公司。从资金供给来看,本周结束募集的新基金中,主要是3只偏股基金能为A股提供新增资金,总募集规模预计在20亿元到50亿元之间,从下周开始入市。基金业内人士分析,按照现在的新基金发行情况来看,上述两家大基金公司旗下新基金最有可能的募集规模是在10亿元到20亿元之间,如果超过20亿元就能提振新基金发行信心,如果小于10亿元就会打击新基金发行信心。

### ➤ 基金三理由重拾大盘蓝筹

数据显示,基金在沪市A股大幅减仓12周之后,部分板块重获加仓礼遇,板块轮动的迹象已经初显。5月以来,资金在大盘蓝筹股上开始积聚。数据显示,截至5月13日的近5个交易日内,基金净买入前三大板块为煤炭及炼焦、钢铁冶炼、石油化工,净买入额分别为29.7亿元、23.4亿元、12亿元。其中,中国神华、中煤能源、平煤天安、马钢股份、宝钢股份、中国石油、中海油服等大盘蓝筹成为基金重点加仓对象。招商大盘蓝筹基金经理黄顺祥表示,只要中国经济保持中长期增长,大盘蓝筹都会是一个较好的中长期投资品种。他的理由有三点:首先,中国经济发展,受益最大的是大盘蓝筹;其次,目前大盘蓝筹股票的市盈率在22倍左右,相对于处在高位的中小盘股票具备估值优势;第三,随着制度的变革,包括融资融券、股指期货等的推出,对大盘蓝筹的筹码需求会凸显出来。

## A股市场

### ➤ “下跌正常”,交易所默认券商巨量创设南航认沽证

日前,针对南航认沽证 JTP1 不断下跌且又将到期的情况,有投资者建议交易所延长存续期。部分投资者认为,导致南航 JTP1 逆势下跌,丧失做空功能的主要原因在于券商巨量创设。数据显示,初始发行量只有14亿份的南航 JTP1,至去年9月底余额已经达到107.75亿份,今年1月24日达到128亿份。投资者认为这样无限制的创设不断改变供需结构和市场预期,导致南航 JTP1 一路下跌。对此,上证所有关人士认为,南航 JTP1 内在价值为0,随着到期日的临近,其价格下跌是很正常的。上证所因此婉拒了投资者提出的建议并对南航 JTP1 到期风险作出了提示。另一方面,创设的券商则开始大笔回购以注销先前的巨额创设。5月17日,中信证券和东方证券同时公告称,分别注销南航认沽权证6.52亿份和5.15亿份。东方证券分别于去年6月~8月间创设了共计5.15亿份的南航 JTP1,此次全部注销。而中信证券是创设南航 JTP1 最多的券商,截至去年12月10日,其共计创设南航 JTP1 达31.7亿份,今年3月3日注销2亿份,此次注销6.52亿份后,还剩余23.18亿份。

### ➤ 震灾对保险公司长期利好

此次汶川地震发生后,各大保险公司对灾害各类受损的赔付情况成为市场关注的热点。据长江证券保险行业分析师了解,在健康及意外伤害保险方面,此次的赔付金额将有较大幅度的上升,对于损失最为严重的汶川和北川地区,由于地处偏远,估计中国人寿将承担较大部

分的赔付,且此项损失可能较大;对于机动车辆保险,长江证券认为,将呈现出险多,但赔付金额不大等特点,考虑到此次出险地区为四川的一些偏远地区,预计车险损失将主要由国内的主要财产保险公司承担,中国平安和中国太保损失可能比较大。另外,银河证券分析师张曦认为,由于汶川地区为非经济发达地区,保险渗透率较低,因此保险公司给付压力将主要集中在成都、重庆等大中城市。值得一提的是,张曦认为本次灾害将有利于企业和个人保险意识的提高,预期灾后各项保费收入将呈显著增长。在今年一季度的冰雪灾害后,企业和个人投保意识明显增强,一些保险公司的险种在今年一季度都有较大规模的增长。

### ➤ 深发展：15 亿贷款和解协议有法律效力

5月19日,深圳发展银行发布澄清公告称,深发展与北京城建东华房地产开发有限责任公司、北京北大青鸟有限责任公司、北京东华广场置业有限公司签署的15亿元问题贷款和解协议“履行了必要的并经过公证的法律手续”。5月14日,深发展在公告中表示,已与城建东华、北大青鸟、东华置业三家15亿贷款案关联方达成和解协议,约定城建东华将向深发展支付10亿元人民币,其中3亿元以现金方式支付,7亿元人民币以重组贷款方式支付。此后有媒体报道称,国浩房地产(中国)有限公司以城建东华的名义发表声明,称上述协议是北大青鸟与深发展恶意串通签署的非法协议,不具备法律效力。国浩在声明中称,其在2007年已与北大青鸟签订了收购城建东华90%股权的协议,并已全部履行付款义务,目前城建东华由国浩公司实际控制和管理。但北大青鸟方面解释称,国浩收购城建东华的交易始终没有完成,北大青鸟目前仍然是城建东华的合法控股股东。针对上述争议,深发展解释称,城建东华的法律顾问出具过肯定城建东华签约主体的合法性的法律意见书,有关公证机构也为协议签署的相关手续,出具了相应的公证文书,所以深发展一直认为,和解协议具有法律效力。而国浩与北大青鸟及其相关方的争议,不影响和解协议的法律效力及北大青鸟、城建东华和东华置业对和解协议的执行责任。

### ➤ 万科资金短缺吐出东莞“地王”

粤宏远公告披露,公司下属全资子公司广东宏远集团房地产开发公司与北京万信投资发展有限公司日前签订了《股权转让合同》,以500万元的价格受让其持有的东莞市万科置地有限公司50%的股权。北京万信投资发展有限公司主要股东为深圳市万科财务顾问有限公司。万科2007年报显示,东莞市万科置地有限公司注册资金1000万元,万科集团持有100%股权。



公告显示,项目公司主营业务为万科翡丽山房地产项目开发经营,土地面积 25 万平方米。值得关注的是,该地块正是一年前土地价格疯狂飙升时期万科拿下的“地王”,当时成交价格为 14.12 亿元,折合楼面地价为 3772.3 元/平方米。没想到的是,在万科拿地至今一年时间里,东莞房价出现了大幅度下降。如果以目前的销售价格计算,万科当初拿地价格几乎没有利润可言。由于目前全国房价有下滑趋势,这些当年如获至宝的天价土地正在变成开发商们资金链上的出血点。

### ➤ 270 家企业中小板排队填不饱券商胃口

截至 5 月 14 日,两市今年以来的 IPO 项目合计有 33 个,其中,主板上市的只有中国铁建等 4 家,合计发行费用 12.35 亿元。在另外 29 个中小板项目的发行费用合计 5.75 亿元,只相当于中国铁建一家上市公司的发行费用。每家公司的发行费用只有 1982 万元。按照 2/3 的比率估算的话,每个项目券商可以从中获得 1320 万元。有券商人士王某称,“1320 万元这个数字与真实情况应该差不多,券商主要收取保荐费和承销费,这两项都要谈,但是一般的中小板项目应该不会低于 1000 万元的收费”。目前投行业界的收费规矩一般是小项目不超过融资额的 2%,大项目不超过融资额的 1%,甚至可能为 0.5%,而不含融资的定向增发项目一单可能只有几百万元。但是,现在的状况是投行项目并不好上。在股市低迷的日子里,A 股市场曾经在一季度连续 33 天没有新股发行,业界普遍认为监管层有意放松了发行节奏,而其目的就是缓解市场的资金压力。王某所在的公司手上有好几个中小板的项目正在焦急地等待,但是他对这些项目在今年之内完成过会并不抱希望。去年中小板发了 140 多家,而现在排队的就已经有 270 多家,按这个速度发两年都发不完。与此同时,尽管市场上不乏增发的项目,多达 109 个项目正处于运作之中,但是市场对此却并不认可。最近的一段时间里,王维见到合适的人就推销他手上的一个定向增发项目。他说,“这个项目都快批准 2 个月了,但是还没有足够的买家”。

## 港股市场

### ➤ 恒指收市涨 123 点受中资石油股煤炭股提振

因第一季度 GDP 意外强劲增长 7.1%,增幅超过 2007 年第四季度的 6.9%,香港股市周一高收。恒生指数低开 26.65 点或 0.10%,盘中低见 25592.21 点高见 25822 点,收市报 25742.23

点，涨 123.37 点或 0.48%，成交 704.94 亿港元，较上一交易日同比萎缩逾一成；红筹指数高开 3.26 点或 0.06%，盘中低见 5827.42 点高见 5878.52 点，收市报 5870.55 点，涨 46.39 点或 0.80%；国企指数低开 26.53 点或 0.19%，盘中低见 14145.64 点高见 14392.86 点，收市报 14367.70 点，涨 181.72 点或 1.28%。其中，置业股价上涨 1.68%；长江实业上涨 1.64%；新鸿基地产下跌 1.05%，为恒指贡献了 9.36 点的跌幅，是周一负面贡献最大的蓝筹股。国际油价持续攀升，刺激纯油股中海油劲升 3.36%，为恒指贡献了 38.83 点的涨幅，成为周一正面贡献最大的蓝筹股，中国石油亦上涨 1.04%。同时，中国神华劲升 6.91%，是表现最强的蓝筹股，为恒指贡献了 34.12 点的涨幅。本地公用股遭受抛压，蓝筹股香港电灯跌 0.55%，中国水业跌 2.99%。

## 其他市场

### 期货

#### ➤ 欧佩克油价首次突破 119 美元

欧佩克秘书处 19 日公布的数据显示，欧佩克市场监督原油一揽子平均价上周再创历史新高，达到了每桶 119.08 美元。欧佩克油价上周一继续保持前一周的涨势，达到每桶 119.65 美元。此后，欧佩克油价出现回落，后又震荡上涨，使得上周油价始终在每桶 119 美元上下浮动。近 5 个月以来，欧佩克的周平均油价每桶已上涨 32 美元。面对国际油价大幅上涨，希望欧佩克增产的呼声渐高，欧佩克内部也出现应增加原油产量的声音。沙特阿拉伯 16 日还表示将原油日产量提高 30 万桶。但欧佩克多数成员国认为没有增产的必要。伊朗石油部长诺扎里 17 日对沙特表示将增产原油提出批评。他强调，欧佩克没有必要增产，油价持续上涨主要是由于美元疲软和其他一些非欧佩克所能控制的因素造成的。卡塔尔石油部长阿提亚也表示，高油价并非供不应求所致，而是市场投机的结果。分析人士认为，鉴于欧佩克近期内可能不会增产，加之国际原油市场的投机活动仍十分活跃等因素，短期内国际油价仍有继续上涨的可能。

### 黄金

#### ➤ 纽约金价一个月来首次回到 900 美元上方

纽约商品期货交易所 (COMEX) 期金周一涨至每盎司 900 美元上方, 稍早因原油价格触及纪录高位引发通膨忧虑, 支撑金价涨至近四周高位。6 月期金涨 5.90 美元至每盎司 905.80 美元。稍早曾升至 4 月 23 日以来的最高水准 914.20 美元, 盘中低点为 900.60 美元。COMEX 期金预估最终成交量为 105426 口, 截至 5 月 16 日未平仓合约增加 7346 口至 452988 口。1815GMT, 现货金报每盎司 905.00/906.40 美元, 上周五尾盘报 899.55/900.95 美元; 伦敦金周一午后定盘报 906.50 美元。7 月铂金期货涨 26.20 美元或 1.2%, 报每盎司 2158.20 美元; 现货铂金报 2139.50/2159.50 美元。6 月钯金期货收低 1.95 美元至 451.35 美元; 现货钯金报 444/452 美元。

### 期货市场价格一览

期货品种	前收盘	收盘价	涨跌 (%)
纽约 WTI 原油	126.29	127.3	0.80
伦敦布伦特原油	12499	12527	0.22
上海期铜	63100	63250	0.24
上海期铝	19110	18960	-0.78
国际黄金	901.3	903.95	0.29
国际白银	16.93	16.93	0.00
伦敦铜	8566	8433	-1.55
伦敦铝	2996.25	2950.5	-1.53
伦敦锡	24653	23990	-2.69
伦敦镍	26255	25957	-1.14
纽约期糖	11.13	10.76	-3.32
芝加哥大豆	1378	1335	-3.12
芝加哥玉米	591	587.5	-0.59
纽约棉花期货	71.96	127.3	76.90
纽约棉花期货	68.69	68.95	0.38

数据来源路透社, 截至为 2008 年 5 月 20 日

### 财富生活

#### ➤ 抗震救灾官兵全面进入受灾乡村

在抗震救灾进入关键时刻, 心系偏远乡村受灾群众的中共中央总书记、国家主席、中央

军委主席胡锦涛，号召担负任务的部队抽调小分队，迅即深入每个村庄，全力营救被困群众。

#### 抗震救灾部队坚决贯彻

胡锦涛主席重要指示，争分夺秒，迅速向每一个受灾村庄挺进。目前，救灾部队派出的小分队已抵达四川灾区40个重灾乡镇的405个村庄，实施拉网式搜救，标志着军队抗震救灾工作正向纵深发展。

在四川灾区指导抗震救灾工作期间，胡锦涛反复强调，要在救援队伍进入所有乡镇的基础上，尽快进入所有村庄，排查每一处倒塌房屋，竭尽全力搜救被困群众。他叮嘱大家，要组成小分队，尽快赶到村里。能走水路的走水路，能走陆路的走陆路，没路的地方就徒步前进，要尽快进去，搞清楚灾情，对伤员进行及时救治，帮助解决群众眼前的困难。胡锦涛就这方面工作对陪同视察的中共中央政治局委员、中央军委副主席郭伯雄作了指示。19日，胡锦涛在军队有关情况报告上作出重要批示：“全军担负任务的部队在完成现有任务的同时，要抽调力量组成小分队，深入责任区内村庄，营救被困群众，医治伤员，帮助群众解决困难。要争分夺秒，时不我待。”

16日晚，正在四川指挥部队抗震救灾的郭伯雄副主席紧急召开抗震救灾部队领导干部会议，确定部队在3天内，于19日14时28分前全部抵达指定受灾村寨。

18日下午，又召开会议，具体研究了领导深入一线检查督导问题，对贯彻落实胡主席的重要指示作出部署。19日，郭伯雄副主席与副总参谋长葛振峰，成都军区司令员李世明、政委张海阳，武警部队司令员吴双战，各带一个工作组，乘直升机到灾区对部队“进村入户”落实情况进行了实地检查。

成都军区抗震救灾联合指挥部及时下发了《关于积极响应胡主席号召迅速开展“进村入户救人立功”活动的通知》，要求广大一线官兵要发扬一不怕苦、二不怕死的精神，克服一切困难，确保按时间节点到位，务求搜救行动取得效果。

奋战在抗震救灾一线的解放军、武警部队官兵坚决贯彻落实胡主席的重要指示，迅速行动起来，采取徒步、乘车和空运等多种形式，向灾区村寨推进。近80名将军深入一线，靠前指挥“进村入户”行动。空军政委邓昌友和空降兵某部部长王维山、政委赵以良亲率125人，徒步急行32公里，穿越37处塌方，历尽艰险，3小时后抵达位于海拔1200米山顶上的麻柳坪村，解救被困群众86人。第二炮兵副司令员于际训带领医疗队，在北川

对 50 名已 5 天未进食的群众进行救援。成都军区某集团军发现因交通阻断滞留绵竹市金花镇龙保坪村的 40 余名伤员后，立即派出工程分队徒步强行进入，开辟临时停机坪，使用直升机转运伤员至市区医院。在绵竹市清平乡救灾的空降兵某部，在清水河上采取架设软梯、防护绳，成功营救被困 6 天的德阳林场和磷矿职工 150 余人。

各部队进村入户的小分队赶到后，立即给村民分发药品、食品、矿泉水。麻柳坪村村民说，村里缺药品、食品，幸亏你们来得及时。都江堰市虹口镇高原村被困的受灾群众，手拿空军某团用直升机运来的牛奶、饼干激动得热泪盈眶，村民杨宜香、贾正分和秋贵英说：“我们的房子被毁，粮食也没有了，你们送来的是救命粮呀！”

——中国证券报

(本资讯所有文字信息均选自“WIND 资讯”)

#### 风险提示:

基金管理人承诺以诚实信用、勤勉尽责的原则管理和运用基金财产，但不保证最低收益，投资有风险，过往业绩并不代表将来业绩。

#### 免责声明

本报告由东方基金管理有限责任公司制作，仅供中华人民共和国境内的专业投资者使用。本公司在中华人民共和国证券监督管理委员会的监督管理下进行日常投资运作，受中华人民共和国法律所管辖，遵守中华人民共和国各项法律。任何人不得以本报告为基础从事违背中华人民共和国法律之行为。

未经本公司明确的书面许可，任何人不得对本报告及其部分内容进行任何形式的复制、引用、发布、传播。本文提供的所有信息仅作为传播用处，决非建议以此信息作为任何特别的交易策略。本报告中的信息均来源于已公开的资料，尽管本报告所载信息来源于本公司认为可靠的渠道，但是我们并不对其准确性或完整性提供声明或保证，不保证该信息未经任何更新，也不保证本公司做出的任何建议不会发生任何变更。本公司也不对任何人因使用本文提供信息而引致的损失承担任何责任。