

# 每日资讯

<b>今日要闻</b>	.....2
一季度消费者信心指数延续跌势	
<b>财经新闻</b>	.....3
国务院原则通过《国家知识产权战略纲要》	
<b>基金快讯</b>	.....5
摩利组建合资基金公司合作协议正式签署	
<b>A股市场</b>	.....7
创业板交易特别规定正制订	
<b>港股市场</b>	.....9
恒指缩量跌穿 24000 点	
<b>其他市场</b>	.....10
伦敦金属普涨，期铜升至 8730 美元	
<b>期货市场价格一览</b>	.....11
<b>财富生活</b>	.....11
延续良好走势问题正在破解	

今天是 2008 年 4 月 10 日

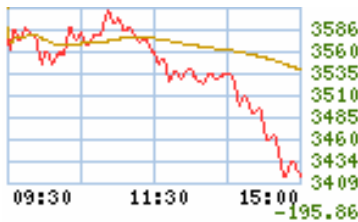
旗下基金 最近更新: 2008-04-09

名称	净值	累计	涨跌
东方龙	0.7617	2.5232	-4.3931%
东方精选	0.8913	3.0076	-3.9444%
东方金账簿	每万份收益	七日化收益率	
20080409	0.6704	2.4140%	

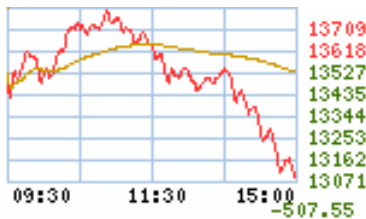
昨日大盘

名称	指数	涨跌
上证综指	3413.907	-5.50%
深证成指	13078.808	-3.78%
沪深300	3688.125	-5.22%
上证50	2803.154	-5.61%

上证



深成



港股



上证深证图片数据取自 SOHU,

恒指图片取自 SINA

## 今日要闻

### 一季度消费者信心指数延续跌势

国家统计局周三发布数据显示，一季度消费者信心指数延续跌势，为 94.8，比上季度回落 1.7 个百分点。历史数据显示，2007 年第四季度消费者信心指数是 96.5，较第三季度回落 0.5 点。2007 年第三季度消费者信心指数为 97，第二季度为 96.8，第一季度为 95.8。调查还显示，一季度代表消费者对当前经济状况满意程度的满意指数为 90.8，反映消费者对未来经济前景看法的预期指数为 97.5，均比上季有所回落。分析人士指出，在刚刚过去的一季度，中国 A 股市场遭遇暴跌，居民资产财富的大幅缩水。而今年以来 CPI 一路飙升，居民生活成本大大增加，消费者的信心大受影响也在意料之中。

### 发改委将与三部委拆分交叉职能

从权威渠道传出消息，目前工业和信息化部、商务部、环境保护部三部门正在与国家发改委就工业规划和产业政策、大宗商品进出口、环保规划等方面职能进行重新职能修订。首先，发改委管理工业行业的职能要“整合”到工业和信息化部，发改委中小企业司、工业司将全部纳入工业部，发改委经济运行局部分职能也会纳入其中。其次，发改委和商务部正在就包括管理“大宗商品进出口”等多项相关职能进行重新划定。即原油、铁矿石、农产品等重要物资进出口。商务部研究院研究员梅新育猜测，“应该是发改委确定计划，具体的组织实施由商务部负责。但计划制定过程中商务部应该参与提出意见”。第三，发改委和环境保护部的相关职能重新划定也正在酝酿中，涉及职能主要是流域环保、环保产业规划、工业污染治理规划、循环经济政策、排污收费价格等方面，涉及司局主要是资源利用和环境保护司、地区司、价格司，还包括国家气候办。据了解，发改委资源利用和环境保护司的职能边界和环保部将可能重新调整。其中，两部都具有“制定环保政策和规划”的职能将可能进一步整合。

名称	指数	涨跌
港股指数	23984.57	-1.35%
国企指数	12863.8	-2.52%
红筹指数	5379.56	-1.39%

**沪 A 涨幅前五**

股票	价格	涨幅
<a href="#">民丰特纸</a>	7.43	10.07%
<a href="#">振华港机</a>	17.04	10.01%
<a href="#">力源液压</a>	29.28	9.99%
<a href="#">西水股份</a>	36.84	5.98%
<a href="#">SST轻骑</a>	6.66	5.05%

**深 A 涨幅前五**

股票	价格	涨幅
<a href="#">国兴地产</a>	27.78	10.02%
<a href="#">鑫富药业</a>	20.55	10.01%
<a href="#">酒鬼酒</a>	16.94	10.00%
<a href="#">深康佳A</a>	9.91	9.99%
<a href="#">阳光股份</a>	10.76	5.59%

**沪 A 跌幅前五**

股票	价格	跌幅
<a href="#">长江投资</a>	5.36	-10.07%
<a href="#">天宸股份</a>	8.06	-10.04%
<a href="#">百利电气</a>	10.40	-10.03%
<a href="#">海通集团</a>	7.80	-10.03%
<a href="#">华升股份</a>	5.74	-10.03%

**深 A 跌幅前五**

股票	价格	跌幅
<a href="#">国风塑业</a>	6.53	-10.06%
<a href="#">汇源通信</a>	7.70	-10.05%
<a href="#">武汉塑料</a>	7.18	-10.03%
<a href="#">厦门信达</a>	7.99	-10.02%
<a href="#">登海种业</a>	13.47	-10.02%

数据来源于新浪网

## 财经新闻

### 国务院原则通过《国家知识产权战略纲要》

国务院总理温家宝 9 日主持召开国务院常务会议, 审议并原则通过《国家知识产权战略纲要》。会议指出, 实施国家知识产权战略, 要实行激励创造、有效运用、依法保护、科学管理的方针。一要优化知识产权制度, 制定和完善知识产权法律法规, 建立健全合理协调的知识产权体制和机制, 加强行政执法体系建设, 发挥司法保护的主渠道作用。二要推动企业成为知识产权创造的主体, 充分发挥高等院校、科研院所所在知识产权创造中的重要作用, 鼓励群众性发明创造。三要鼓励和支持市场主体依法运用知识产权, 促进各种创新和发明成果加快转化为现实生产力, 造福社会, 造福人民。四要切实加大知识产权执法力度, 依法打击侵权行为, 降低维权成本, 提高侵权代价。五要合理界定知识产权界限, 有效维护正常市场竞争秩序和社会公众的合法权益。六要加强国际合作, 积极参与国际知识产权秩序的构建, 遵守国际规则, 促进人类文明成果的合理共享。七要大力培育知识产权文化, 提高全社会的知识产权意识, 形成尊重知识、鼓励创新、诚信守法的舆论氛围。

### 短期外债占比创新高跨境资本流动规模激增

国家外汇管理局 9 日公布数据显示, 截至 2007 年末, 中国外债余额为 3736.18 亿美元, 短期外债余额 2200.84 亿美元, 占外债余额的 58.91%, 再度刷新短期外债占比的新高。短期外债占比过高一直是近年来中国面临的一个突出问题。从国际经验来看, 短期外债占比在 20%-25% 之间属于比较安全的范围, 但中国远远高于这一水平。数据同时显示, 2007 年中国外债余额比上年末增加 506.30 亿美元, 上升 15.68%, 但短期外债增加了 364.56 亿美元, 占新增外债的 72%, 短期外债同比增长 19.85%, 增幅也明显高于外债余额的增幅。值得注意的是, 贸易信贷余额的增长似有加快之势。第四季度贸易信贷余额增长 134 亿美元, 远远高于第三季度的 86 亿美元, 接近于上半年 71 亿美元增加

名称	指数	涨跌
道琼斯工业指数	12527.26	-0.39%
纳斯达克指数	2322.12	-1.13%
标普500指数	1354.49	-0.81%
日经225指数	13111.89	-1.05%

数据来源于路透社

### 沪深300行业指数涨幅前5名

行业	幅度

### 沪深300行业指数跌幅前5名

行业	幅度
公用	-6.69%
金融	-6.12%
信息	-6.09%
工业	-5.70%
消费	-4.87%

数据来源于WIND资讯系统

人民币外汇牌价		
2008年4月10日07:46:26		
货币名称	现汇买入价	卖出价
英镑	1376.45	1387.5
港币	89.68	90.02
美元	698.6	701.4
瑞士法郎	695.39	700.98
新加坡元	505.66	509.72
瑞典克朗	117.54	118.49
丹麦克朗	147.86	149.05
挪威克朗	139.04	140.16
日元	6.8518	6.9068
加拿大元	684.1	689.59
澳大利亚元	648.29	653.5
欧元	1103.14	1112.01
澳门元	87.11	87.44
菲律宾比索	16.72	16.85
泰国铢	21.96	22.14
新西兰元	558.23	560.69
韩国元		0.7315

数据来源于中国银行外汇牌价

额的两倍。此前，外汇局国际收支分析小组撰写的报告曾指出，短期外债增长主要来自于贸易信贷规模的攀升。而按照部分专家的说法，贸易信贷正是部分投机资金披“合法外衣”进入的平台，应完善贸易信贷管理，控制短期外债增长。值得注意的是，外汇局去年3月宣布调减2007年度金融机构短期外债余额指标。近日有消息称，外汇局有可能进一步削减金融机构短期外债余额，幅度在10%左右。此外，外汇局局长胡晓炼3月也曾指出，今年要继续加强银行短期外债指标管理。不过，据初步计算，2007年中国外债偿债率为1.98%，债务率为27.84%，负债率为11.52%，短期外债与外汇储备的比为14.40%，均在国际标准安全线之内。

## 国务院批准天津海洋功能区划

日前，国务院批准了《天津市海洋功能区划》，为加强天津市海域使用管理和海洋环境保护、促进海洋经济可持续发展提供了重要依据，也为滨海新区未来发展提供了广阔的空间。《区划》遵循科学确定海域功能、统筹安排各有关行业用海、保障海域可持续利用、保障海上交通及防洪安全、保障国防安全等基本原则，重点保障交通基础设施和重大项目用海，将天津市海域划分为10个一级类型（港口航运区、渔业资源利用和养护区、矿产资源利用区、旅游区、海水资源利用区、工程用海区、海洋保护区、特殊功能区、保留区、其他功能区），共121个功能区，实现了对天津市所辖海域的全面覆盖。天津市海洋局说，《区划》的批准，为天津市到2010年及今后一段时期的海洋开发保护与管理提供了最重要的法律依据，特别是《区划》中明确了天津市未来几年填海造陆的规模、用途和时序，为滨海新区未来发展提供了丰富的资源，为实现滨海新区总体规划和落实各功能区的布局，促进天津海洋经济又好又快发展提供了强有力的保障。

## 国际新闻

### 花旗九折甩卖 120 亿美元不良资产

为了改善公司资产负债情况，美国最大的银行花旗集团正在准备将

总额达 120 亿美元的杠杆贷款和债券资产折价出售。华尔街日报等多家美国媒体披露，花旗已接近就本次交易达成一致，对手方是阿波罗集团、TPG 以及百仕通（黑石）等美国私人股权（PE）投资基金。知情人士透露，花旗此次出售的资产组合中包括阿波罗、百仕通和 TPG 的并购融资贷款，也有其他私人股本公司的债务。阿波罗将购买其中一半，百仕通和 TPG 收购剩余部分。虽然交易的细节仍在商讨，但阿波罗资产管理公司(Apollo)、百仕通和 TPG 将以折扣价购得以上贷款组合，折扣比例可能约为 90%。知情人士称，花旗计划赶在下周就完成本次出售交易。因为在 18 日也就是下周五，该行将发布第一季度业绩，为了不致再次给投资人交出一份“丑陋”的成绩单，花旗当然希望把这些不良资产越早剥离越好。据悉，花旗今年 1 月公布，由于出现了高达 180 亿美元的次贷相关损失，公司在去年第四季度净亏损 98.3 亿美元（每股净亏损 1.99 美元），为该公司有史以来的最大季度亏损，也是花旗自上世纪 90 年代以来首次出现季度亏损。

### ➤ 国际航协调低今年行业利润预期至 45 亿美元

基于全球经济增长速度降至 2.6%，且年度石油的平均价格达到每桶 86 美元（布伦特原油），国际航空运输协会（IATA，简称“国际航协”）昨日宣布将 2008 年的行业利润预期降低至 45 亿美元。国际航协指出，除了次贷危机和石油价格之外，另外还有飞机交付周期、竞争加剧和非核心资产三种关键因素影响航空运输行业的发展。其中飞机交付周期方面，需求低迷与飞机交付数量的增加同时发生，2007 年新交付飞机 1041 架，该数字有望在 2008 年增长至 1231 架。尽管即将退役的耗能飞机将抵消部分不利因素，但是预期实际收益（根据通货膨胀和美元调整）今年可能会下降 4.1%，而 2007 年降低了 3.2%。其次，竞争激烈使得行业收益压力不断增大。最后，在过去的两年中，非核心业务使得各航空公司的综合利润有了显著提高。但金融市场的危机将使 2008 年的资产出售变得更加困难。

## 基金快讯

### ➤ 摩利组建合资基金公司合作协议正式签署

英国摩利基金周三宣布，已与中粮集团、东莞信托公司于 4 月 1 日在正式签署合作建立基金公司的协议。据摩利基金管理公司上海代表处首席代表林伟萌透露，摩利基金拟占该合资基金公司 40% 的股权，中粮集团与东莞信托另各占 30%。公司注册地在上海，争取于年底



正式成立，目前公司正处于筹备阶段。截至 2007 年底，摩利基金公司的管理资产总额为 1640 亿英镑。而在 2003 年，英杰华集团与中粮集团共同成立了合资保险公司中英人寿，其业务遍布中国 21 个城市，目前在国内 25 家合资保险公司中保费收入排名第四。据悉，摩利基金为英国最大的保险公司英杰华旗下资产管理公司。英杰华投资集团公司环球行政总裁杜铭贤表示，摩利基金机已在申请 QFII 额度，并且期望与当地合作伙伴发展合格境内机构投资者 (QDII) 业务。

### ➤ 新基金进入密集建仓期

前期密集发行的新基金将逐渐进入建仓期。截至目前，不包括封转开的国投成长基金，今年已发行了 38 只基金，其中有 15 只股票型、9 只混合型、14 只债券型基金。据统计，目前建信优势动力、南方盛元红利、中银策略三只股票型基金已完成募集，分别募集了 40 亿元、62.13 亿元、47 亿元。这三只新基金累计募集资金 149.13 亿元，平均每只基金募资约 50 亿元。若按此水平计算，今年以来获准发行的 24 只股票及混合型基金将可以募集资金 1000 多亿元。某基金经理表示，目前由于原有的一些基金净值已经跌破 1 元面值，这其中许多是因为前期经过了拆分或分红等原因，“因此一旦市场转好，其中一些已经历过长时间考验的大公司管理的基金可能会更抢手；而新发基金多是由规模相对较小的公司管理，竞争力反而没有已有大公司基金强”。

### ➤ 股票方向新基金遭遇发行难题

今年以来，共约 35 只新基金获批，其中债券基金约 11 只，其他多数属于股票方向基金，这些股票方向基金多数属于 2 月份以后加速获批的新基金，由于行情仍未走出弱势，这些股票型基金发行正遭遇难题。有关统计显示，去年下半年入市的基民普遍处于大幅亏损状态，而上半年申购基金的很多基民其收益亦大幅缩水，由 2007 年的净值增长一倍变成如今的 20%-30% 左右。这部分投资者很多由此选择赎回基金，保存仅有的这部分收益。短期内他们将不会选择基金。今年 1 月份以来基金普遍亏损也达到 20% 以上，严重者甚至接近 30%。这对于没有熊市体验的基民来说，没有任何心理准备，对于老基民而言，这种短期内的惨烈跌幅也让他们对风险的认识更加深刻。值得注意的是，很多基金销售人员对于基金销售的信心也非常不足，认为要完成销售的百亿上限几乎是遥不可及。他们的一个主要理由是，去年下半年的基金销售，推动很多新基民高点入市，让他们深度套牢，对于客户资源损耗非常大，

其后果之一就是目前基金销售必然会遇到较大阻力。而且他们反映说，这么多的新基金涌向市场，基满为患，销售渠道非常拥挤，有的大银行甚至同时销售十几只基金，这也决定了单只基金募集规模不会很大。

## A 股市场

### ➤ 创业板交易特别规定正制订

证监会周三表示，正在制订《创业板交易特别规定》，将从提高投资者参与交易门槛、控制新股上市首日暴炒、强化股价异常波动停牌机制以及增强盘后交易信息透明度等方面，采取与主板有区别的交易制度、市场监控制度安排，以提高市场监管和运行效率。具体规则将在稍后出台。证监会称，为适应创业板市场发行审核工作的需要，证监会专门设立了创业板发审委，委员数量增加到 35 名，同时，创业板发审委增加了一定数量的科技类委员，特别是吸收了一些行业专家委员。同时，证监会对创业板保荐人提出了一些新的要求。譬如，目前主板市场的持续督导期限为两个完整的会计年度。而对于创业板企业的保荐期限，证监会则借鉴海外市场经验，要求保荐人在发行人上市后三个会计年度内履行持续督导责任。在股份限售方面，为了保持上市公司经营和股权的稳定，对控股股东、实际控制人所持股份，创业板将参照主板的做法，规定自发行人股份上市之日起锁定 36 个月。但为鼓励风险投资等机构加大对创业企业的投入，除控股股东、实际控制人外，其他股东的限售政策有望适当放松。

### ➤ 机构称上证综指失真“虚跌”严重

根据联合证券的测算，在剔除工商银行和其余 13 只大盘股后，从 2008 年 1 月 4 日起至 3 月 17 日，上证综指下跌幅度是 36.67%，而在此区间内，上证综指的实际下跌幅度为 28.75%，虚跌 7.92 个百分点。此外，以 3 月 17 日为例，上证指数从 3936.15 点到 3815.16 点的下跌过程中，上述 13 只新发行大盘股对指数的贡献约为 50 点。按照其现有的流通股本，13 只股票占上证指数的权重比例为 13.13%，指数在当天下跌过程中被夸大了 39.65 点。进一步跟踪的数据表明，2007 年 1 月 9 日以来，新 IPO 大盘股在指数波动过程中对指数的平均正向夸大 11.33 点；平均负向夸大 20.48 点。事实上，早在去年就有不少业内人士对此提出过疑问。去年下半年，股市再现“二八现象”，大盘蓝筹股推动着上证综指节节上涨，而其他股

票却只能望“涨”兴叹。对此，联合证券分析师曹传琪认为，“需要强调的是，因为大盘股发出来流通的成分有限，结果在计入上证指数的时候产生了一个股本杠杆。蓝筹股的这种杠杆效应是双向的，这也是我们为什么现在探讨上证综指利弊的原因。”曹传琪进一步指出：“上证综指的计算方法没有考虑流通量的变化，因此，它的代表性失真。流通比例极低的中石油就能够以较小的股价波动造成指数大幅变化，这就形成了大盘股对上证综指的杠杆效应。正是由于上证指数对市场的扭曲，我们建议以沪深 300 指数作为参考指数。由于大盘股过度地‘操控’了指数，使指数的非理性波动加大，进而影响到了投资者的心理层面，造成了现在的恐慌。”

### ➤ 火电企业一季度出现全行业亏损苗头

近日华电能源发布一季度业绩预亏公告，成为首家预亏的上市火电企业，华电能源在公告中解释的亏损理由是：煤炭价格进一步上涨，新一轮煤电价格联动没有启动，以及机组利用小时数同比下降。资深电力行业分析师表示，目前发电企业已出现全行业经营困难的局面，部分火电企业的上网电价已经无法弥补煤炭采购成本。除华能集团微利支撑，其余四大发电集团均陷入全面亏损。他分析认为，根据国家统计局公布的 2008 年 1-2 月数据测算，电力行业收入增速为 14.4%，略高于发电、用电水平，但利润总额出现十年来最大的负增长。剔除装机增长等原因带来 15.3% 的收入增长，2008 年 1-2 月火电企业可比口径利润总额大幅下挫约 90.6%，距离火电行业全面亏损仅一步之遥。与此同时，煤炭行业则继续保持 67% 的利润增速。而即使年内启动煤电联动，电价上涨幅度也不容乐观。上述分析师表示，现在距上次煤电联动时间过长，在此期间煤价涨幅达 49%。据其预计，在煤价、运费大幅飙升以及财务成本上涨的压力下，大部分火电公司业绩将下降一半以上。

### ➤ 紫金矿业定价估值几何？分析师保守

紫金矿业终于 4 月 7 日正式启动回归之旅。其发布的 A 股 IPO 招股意向书显示：将采用网下发行与网上发行相结合的方式，共发行规模为不超过 15 亿股 A 股，每股面值均为 0.10 元。据悉，历经 4 个多月的等待后，市场环境早已今非昔比。虽然 4 月 7 日当日沪指飙涨 153 点，其中有色金属携引领之势大涨 7.22%。根据紫金矿业之前的公告，A 股发行价不低于招股意向书刊登前 20 个交易日 H 股均价的 90% 或前 1 个交易日 H 股收市价的 90%。东莞证券首席分析师，从紫金矿业的招股来说，这一事件已经讨论了很久，正常情况下不应该延



后这么久，主要还是前一段市场不好，这或许将深刻影响到紫金矿业 17 日的最终定价。广发证券分析师黄勇认为：“最终询价还是要看各个机构给出的结果，这会根据对紫金矿业未来盈利能力等综合因素的考量决定。所以根据其 H 股走势图前 20 个交易日的表现，我估计可能会在 8-10 元之间吧。金价的走势是决定定价的首要因素，其次，市场目前信心不足，对增发、再融资等都比较敏感，可能也会有一定影响。”黄勇表示，虽然金价又重返 900 美元之上，对股价可望有进一步的刺激。但现阶段黄金价格仍处于比较动荡的阶段，加之黄金价格对美元高度敏感。2007 年黄金平均价格约为 680 美元/盎司，约合人民币 170 元/克，保守估计 2008 年黄金的均价将在 200 元/克以上，长远的具体价位比较难说。

### ➤ 中石油携雪佛龙开发川东北天然气

中国迄今最大的陆上石油天然气对外合作项目-中石油、美国雪佛龙公司川东北区块合作开发天然气项目已于 4 月初在四川达州正式启动。在项目启动仪式上，雪佛龙公司的全资子公司-优尼科东海有限公司也同时揭牌。后者将代表雪佛龙公司参与川东北合作项目。中石油集团 8 日在官方网站披露，该项目将在 2009 年投产，在 2010 年、2013 年分别达到年产 20 亿立方米清洁天然气和 60 亿立方米清洁天然气的目标。据悉，川东北天然气项目位于四川省东北部，覆盖面积近两千平方公里。雪佛龙和中石油对该项目分别持股 49%和 51%。雪佛龙和中石油预期新建两座含硫天然气净化厂，日处理能力约为 7.4 亿立方英尺。川东北地区的预计天然气储量为 5 万亿立方英尺。

## 港股市场

### ➤ 恒指缩量跌穿 24000 点

周三港股市场受到 A 股市场全线崩跌的影响，恒生指数轻易跌穿二万四大关。恒生指数低开 18.27 点或 0.08%，盘中低见 23921.15 点，高见 24492.03 点，收市报 23984.57 点，跌 327.12 点或 1.35%，成交 834.06 亿，较周二同比萎缩近半成；红筹指数低开 2.11 点或 0.04%，盘中低见 5350.74 点高见 5498.53 点，收市报 5379.56 点，跌 75.58 点或 1.39%；国企指数低开 21.43 点或 0.16%，盘中低见 12788.29 点高见 13306.24 点，收市报 12863.80 点，跌 332.42 点或 2.52%。恒生工商指数跌 1.83%，为表现最弱的行业指数；恒生公用指数逆势上涨 1.22%，是表现最强的行业指数。43 只蓝筹股有 8 只上涨，香港电灯、长江基建、

恒生银行等涨幅居前,但中资蓝筹股仅有工商银行 1 只上涨;招商局国际跌 5.30%跌幅居首,新世界发展、中信泰富、中国平安等均跌幅居前。中资股继续大幅跑输香港本地股,恒生内地指数跌 1.96%,而恒生香港指数仅跌 0.89%。中资石油股平均跌 3.39%,中资航空股平均跌 5.31%,中资电力股平均跌 4.17%,中资保险股平均跌 4.24%。早市一度领涨的中资电信、银行、航运、煤炭等亦近乎全线杀跌,六大中资银行股仅有工商银行微涨 0.51%,而招商银行则重挫 3.29%;四大中资电信股全线下跌,中国网通和中国联通均跌逾 3%。

## 其他市场

### 期货

#### ➤ 伦敦金属普涨,期铜升至 8730 美元

周三,伦敦金属交易所(LME)三个月期铜在正式公开喊价交易中收高 190 美元或 2.2%,报每吨 8730 美元,因市场认为美联储降息力度将大于以前预期,导致美元下滑。铜价今年以来涨幅将近 30%,3 月 6 日曾创下 8820 美元的纪录高点。三个月期锡由 20400/20450 涨至 20650/20700 美元;三个月期镍升 475 美元至 29350;三个月期铝涨 112 美元至 3100 美元;三个月期锌上涨 22 美元,至 2372 美元,三个月期铅涨 63 美元至 2958 美元。

### 黄金

#### ➤ 纽约金价大涨 2.1%至 937.50 美元

纽约商品期货交易所(COMEX)期金周三大幅收高,受油价大涨及美元下滑带动。COMEX-6 月期金算价大涨 19.50 美元,或 2.1%,报每盎司 937.50 美元,盘中在 906.60-939.60 美元交投。COMEX 期金最终成交量预估为 137741 口。1815GMT,现货金报 932.50/933.30 美元,周二收盘价报 913.10/913.90 美元,周三伦敦金午后定盘价为 917.00 美元。COMEX-7 月铂金期货收高 15 美元,报每盎司 2044.60 美元;现货铂金报每盎司 2018/2025 美元。COMEX-6 月钯金期货收高 5.80 美元或 1.3%,报每盎司 463.20 美元;现货钯金报 456/460 美元。5 月期银收高 49.2 美分或 2.8%,报每盎司 18.200 美元,盘中交投区间为 17.40-18.425 美元;现货银报每盎司 18.15/18.20 美元,周二尾盘报 17.64/17.69 美元。

## 期货市场价格一览

期货品种	前收盘	收盘价	涨跌(%)
纽约WTI原油	108.50	110.82	2.14
伦敦布伦特原油	10714	10634	-0.75
上海期铜	66380	65700	-1.02
上海期铝	19030	18990	-0.21
国际黄金	915.00	933.80	2.05
国际白银	17.64	18.15	2.89
伦敦铜	8682.00	8650.00	-0.37
伦敦铝	2926.00	2952.00	0.89
伦敦锌	2303.00	2305.50	0.11
伦敦铅	2866.00	2895.00	1.01
伦敦镍	30860.00	29900.00	-3.11
纽约期糖	11.88	12.40	4.38
芝加哥大豆	1251.50	1313.00	4.91
芝加哥玉米	591.25	605.00	2.33
纽约棉花期货	71.94	73.85	2.65

数据来源路透社，截至为 2008 年 4 月 10 日

## 财富生活

### ➤ 延续良好走势问题正在破解

一季度，我国国民经济延续上年的良好走势，投资、消费和出口“三驾马车”继续保持两位数增长。同时，受国际原油价格等大幅上涨以及冰冻雨雪灾害影响，国内通胀压力加大，经济发展也面临新的问题。

经济延续良好走势

“从总体来看，一季度经济运行的基本面并没有发生根本变化，经济保持较高增速的态势不会发生改变。”国务院发展研究中心宏观经济部研究员张立群说。

从投资来看，前两个月全国城镇固定资产投资同比增长 24.3%，增幅比去年同期提高了 0.9 个百分点。进入 3 月份，灾后重建投资加大，预计一季度固定资产投资仍有较高增长。

中国社会科学院经济所宏观经济室主任张晓晶认为，虽然受货币政策等因素影响，今年私人投资可能会有所减少，但公共投资的增加会弥补这一缺口，所以不用担心投资会明显下滑。

从消费来看，前两个月全国消费品零售总额同比增长20.2%，增幅比去年同期提高了5.5个百分点。预计一季度的增速将保持在20%左右。

张立群认为，前两个月消费增速加快，不能忽略价格上涨因素对消费的推动作用。不过，即使剔除价格因素，一季度消费仍将保持较快增长态势。

从出口来看，受雪灾和春节因素影响，前两个月我国外贸出口同比增长16.8%，增速较去年同期减缓了24.7个百分点，但3月份出口明显回升。商务部有关负责人认为，一季度我国外贸出口增幅有可能超过20%。

“前两个月出口下滑幅度比较大，这既与外需减少等因素有关，也与去年同期基数比较高有关。从总体来说，今年外贸出口仍将保持一定增幅。”张晓晶认为。

张晓晶指出，从目前情况来看，对于一季度经济增长态势可保持乐观态度。张立群预计，今年一季度国内生产总值的增速应在10%左右。

#### 新老问题正在破解

固定资产投资增长过快，货币信贷投放过多，国际收支不平衡，是我国经济运行中一直存在的突出矛盾。“这些问题是长期积累的结果，不可能在今年得到根本解决。不过，这些问题的严峻性目前正在缓解。”张晓晶说。

从固定资产投资来看，一季度的增速比去年同期可能会略高一点。但张立群认为，如果剔除投资品价格上涨因素，投资的实际增速同比应该略有下降。

从货币信贷投放来看，2月份的货币和信贷增速都比1月份出现了显著下降；前两个月净投放现金2079亿元，同比少投放1476亿元。张晓晶认为，这说明从紧的货币政策正在逐渐显现效果。

从国际收支来看，今年前两个月我国外贸进出口呈现出口增幅回落、进口增幅加快、贸易顺差减少的势头。累计贸易顺差280.5亿美元，同比下降29.2%，顺差增长过快的势头在一定程度上得到抑制。

物价持续上涨、通胀压力很大，是去年下半年以来经济运行中出现的又一突出问题。今

年前两个月，居民消费价格总水平（C P I）同比上涨7.9%，其中2月份上涨8.7%，创多年同期新高。

张立群认为，在市场调节和国家政策的共同作用下，导致C P I持续上涨的主要因素——农产品价格开始走稳，股票、房地产等资产价格涨幅在回调或减缓，物价持续上涨的势头可能已接近尾声。

总体来说，经济运行中的新老问题在一季度正在逐步得到破解，但业内人士指出，在国内外各种因素的影响下，经济增长由偏快转为过热、价格由结构性上涨演变为明显通货膨胀的风险依然存在，“两防”仍是当前宏观调控的首要任务。

#### 仍需警惕内外风险

我国经济在今年面临比较复杂的局面，国内外经济环境变化不确定性因素和潜在风险增加。“美国次贷危机、国内通胀压力等‘不确定性’因素，都可能影响我国经济的稳定性。”张晓晶说。

今年以来，受美国次贷危机、世界经济减缓、南方冰雪灾害以及春节假期等多种因素影响，除出口增速放缓外，全国规模以上工业企业增加值和实现利润的增速均比去年降低。国家统计局的调查还显示，一季度全国企业景气指数比上季度明显回落。

张立群指出，目前经济由偏快转为过热的风险依旧存在，但有可能导致经济降温的苗头性变化也需引起高度重视。同时，在经营成本不断上升的情况下，也要注意防止企业经济效益大幅下滑。

张晓晶认为，受美国次贷危机、人民币升值等因素影响，资本可能会出现“大进大出”的情况。因此，要特别加强对热钱的监控，注意防范金融风险。

业内人士指出，目前要坚持稳健的财政政策和从紧的货币政策，具体政策则要相机抉择。

——中国证券报

**（本资讯所有文字信息均选自“WIND 资讯”）**



### 风险提示:

基金管理人承诺以诚实信用、勤勉尽责的原则管理和运用基金财产，但不保证最低收益，投资有风险，过往业绩并不代表将来业绩。

### 免责声明

本报告由东方基金管理有限责任公司制作，仅供中华人民共和国境内的专业投资者使用。本公司在中华人民共和国证券监督管理委员会的监督管理下进行日常投资运作，受中华人民共和国法律所管辖，遵守中华人民共和国各项法律。任何人不得以本报告为基础从事违背中华人民共和国法律之行为。

未经本公司明确的书面许可，任何人不得对本报告及其部分内容进行任何形式的复制、引用、发布、传播。本文提供的所有信息仅作为传播用处，决非建议以此信息作为任何特别的交易策略。本报告中的信息均来源于已公开的资料，尽管本报告所载信息来源于本公司认为可靠的渠道，但是我们并不对其准确性或完整性提供声明或保证，不保证该信息未经任何更新，也不保证本公司做出的任何建议不会发生任何变更。本公司也不对任何人因使用本文提供信息而引致的损失承担任何责任。