

每日资讯

今日要闻2

国资委：经济增长由偏快转向过热趋势尚未缓解

财经新闻3

外贸政策收紧还是放松可能 3 月份定调

基金快讯5

业内预测前三批将有 22 家基金公司获专户理财资格

A 股市场6

基金上周沪市“甩卖”140 亿，银行板块位列做空榜首

港股市场9

恒指放量劲升逾 3%收复 24000 大关

其他市场9

纽约原油期货收低，盘中触及 102.08 美元新高

期货市场价格一览10

财富生活10

家电业酝酿涨价：成本压力还是促销伏笔

今天是 2008 年 2 月 28 日

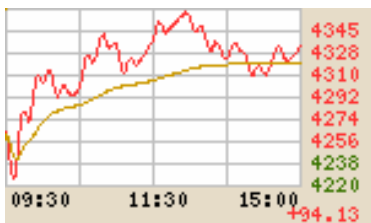
旗下基金 最近更新: 2008-02-27

名称	净值	累计	涨跌
东方龙	0.9792	2.7407	+1.6822%
东方精选	1.1252	3.6447	+2.0775%
东方金账簿	每万份收益	七日年化收益率	
20080227	1.2518	2.9710%	

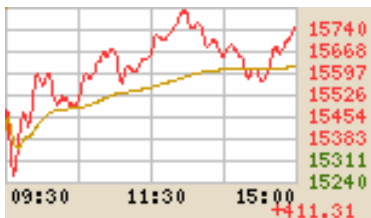
昨日大盘

名称	指数	涨跌
上证综指	4334.047	2.26%
深证成指	15752.406	2.77%
沪深300	4639.768	2.75%
上证50	3459.782	2.86%

上证



深成



港股



上证深证图片数据取自 SOHU,

恒指图片取自 SINA

今日要闻

➤ 国资委：经济增长由偏快转向过热趋势尚未缓解

国资委副主任王瑞祥日前指出,当前国内外经济形势还有多种不确定因素和潜在风险。从国际上看,世界经济开始步入增长减速与通胀上升并存的调整期,美国次贷危机影响继续扩大,全球油价高攀、粮价飙升态势短期内难以改变,美元还将持续走低,贸易保护主义和投资保护主义加剧,国际竞争更加激烈,多种不确定因素和潜在风险在增加。在本次世界经济调整期内,由于中国与世界经济的联系日益紧密,外部风险和对外经济摩擦将会增加。从国内看,经济社会发展总体形势是好的,但投资增长依然过快、货币信贷投放过多、外贸顺差过大等问题没有得到根本解决,经济增长由偏快转向过热的趋势尚未缓解,价格上涨、通货膨胀压力加大,节能减排形势严峻,尤其是年初南方雪灾给经济发展带来了很大的负面影响。

➤ 商务部：上周生产资料价格继续攀升

商务部最新监测显示,上周(2月18日至24日)全国生产资料市场价格总水平较前一周上涨1.8%,生产资料价格继续攀升。监测的112种主要产品中,价格周环比上涨的有64种,占57.1%;持平的有30种,占26.8%。具体情况看:矿产品涨势明显,钨矿、锡矿价格涨幅居前,分别较前一周上涨12.8%和11.4%。有色金属产品价格较前一周上涨0.2%,其中,1#铜、1#锡价格分别较前一周上涨3.3%和1.7%;1#锌、A00铝锭、1#铅、1#镍价格分别较前一周下跌1.7%、1.1%、0.7%和0.4%。钢材产品价格整体上扬,周环比上涨5.3%。其中,45#16mm碳结圆钢、3mm热轧普通薄板、1mm冷轧普通薄板、145*2.5mm热轧带钢价格涨幅居前,分别较前一周上涨13.8%、7.3%、7.1%和6.0%。能源产品价格回暖。其中,煤炭价格较前一周上涨1.5%;但石油、天然气价格分别较前一周下跌0.6%和2.4%。能源产品价格环比上涨0.6%。化工产品价格小幅上涨0.4%。具体来看,纯碱、聚丙烯、低密度聚乙烯价格分别较前一周上涨

名称	指数	涨跌
港股指数	24483.84	3.24%
国企指数	13936.9	4.58%
红筹指数	5500.85	2.75%

沪 A 涨幅前五

股票	价格	涨幅
出版传媒	16.67	10.03%
多伦股份	7.57	10.03%
湘电股份	24.16	10.02%
交大南洋	13.19	10.01%
新钢股份	15.06	10.01%

深 A 涨幅前五

股票	价格	涨幅
特尔佳	16.35	10.03%
南宁糖业	25.72	10.01%
陕国投A	20.56	10.01%
粤传媒	24.20	10.00%
鲁能泰山	9.91	9.99%

沪 A 跌幅前五

股票	价格	跌幅
亿利科技	17.90	-5.24%
贵研铂业	52.10	-3.45%
华鲁恒升	29.67	-2.63%
外高桥	17.50	-2.51%
*ST 沧化	9.27	-2.42%

深 A 跌幅前五

股票	价格	跌幅
仁和药业	18.40	-3.11%
国际实业	17.17	-2.99%
思源电气	56.54	-2.87%
东信和平	17.95	-2.45%
科陆电子	35.02	-2.42%

数据来源于新浪网

2.1%、2.0%和 1.5%；苯酚、苯乙烯、苯酐价格分别较前一周下跌 0.8%、0.7%和 0.2%。农资产品价格较前一周略降 0.2%。其中，农用柴油、种子价格分别较前一周下跌 1.5%和 0.2%；农药、农用地膜价格与前一周持平。

财经新闻

➤ 外贸政策收紧还是放松可能 3 月份定调

商务部近日就全国 2008 年的出口形势进行专题调研，形成的内部报告已经提供给了国务院形势分析会议。海关统计，1 月份中国出口 1096.55 亿美元，比去年同期增长 26.7%，顺差达 194.8 亿美元。有商务部官员表示，从这个数据来看，外贸出口似乎依然很强，增长很快，因此各种不利因素对于今年出口的冲击到底有多大，现在可能还难以下定论。该官员表示，今年出口企业的政策环境是仍然偏紧、保持稳定，还是适当放松，“可能要等待 2 月甚至 3 月的外贸数据”。3 月对于中国外贸向来具有重大意义，由于 4 月广交会即将召开，重要外贸政策往往在 3 月定调。德意志银行大中华区首席经济学家马骏表示，目前中国政府应该有选择地略微放松财政政策，并且要避免对制造业出口采取新的抑制措施。中行研究报告甚至建议，为了缓解美国经济放缓对出口的影响，可干预汇率，避免人民币过快升值。

➤ 国信中心预计一季度 CPI 涨 6.9% GDP 增 10.5%

国家信息中心宏观经济季度分析课题组最新报告预计，今年一季度 GDP 增速将由去年四季度的 11.2% 下降至 10.5% 左右，居民消费价格总水平 (CPI) 涨幅由 6.6% 上升至 6.9% 左右。一季度消费品零售总额名义增长 18% 左右，实际增长 11.7%；全社会固定资产投资增长 20% 左右；出口增长 20.5% 左右，进口增长 23% 左右，贸易顺差增长 9.4% 左右，比去年四季度下降 2.7 个百分点。报告认为，雪灾和外部经济环境的不利影响可能为国内经济降温、经济运行回到正常状态提供了机会。但物价由结构性上涨转为明显通货膨胀的压力没有明显缓解，投资反弹的体制性

名称	指数	涨跌
道琼斯工业指数	12694.28	0.07%
纳斯达克指数	2353.78	0.37%
标普500指数	1380.02	-0.09%
日经225指数	14031.3	1.49%

数据来源于路透社

沪深300行业指数涨幅前5名

行业	幅度
消费	3.73%
金融	3.45%
公用	3.34%
信息	3.04%
工业	2.63%

沪深300行业指数跌幅前5名

行业	幅度

数据来源于WIND资讯系统

人民币外汇牌价		
2008年2月28日07:55:06		
货币名称	现汇买入价	卖出价
英镑	1410.23	1421.56
港币	91.53	91.88
美元	712.57	715.43
瑞士法郎	669.12	674.5
新加坡元	509.34	513.43
瑞典克朗	114.82	115.74
丹麦克朗	144.26	145.42
挪威克朗	136.54	137.63
日元	6.6849	6.7386
加拿大元	724.59	730.4
澳大利亚元	669.65	675.03
欧元	1075.18	1083.81
澳门元	88.87	89.21
菲律宾比索	17.68	17.82
泰国铢	21.88	22.06
新西兰元	580.04	584.7
韩国元		0.7737

数据来源于中国银行外汇牌价

基础没有根本改变,转变经济发展方式的体制政策尚在建立和完善过程中。因此,应继续执行稳健财政政策和从紧货币政策,并根据国内外环境变化适当把握政策调整的时机、节奏和力度。报告建议,避免高估雪灾的负面影响,不要轻易改变政策基调;继续实施稳健财政政策,加大财政对灾后建设和社会保障支出;把握未来政策出台的时机和力度,避免进出口增速较大幅度的波动及其对经济增长产生较强的不利影响。

➤ 中银预测 CPI 将再创新高 3 月可能加息

中国银行最新研究报告预计,2月消费者价格指数(CPI)将再创12年历史新高,升至8.7%。中银认为,从统计局发布的数据上看,1月份食品价格涨幅没有明显体现“雪灾”的影响,而雪灾对于物价的影响将在2月份的CPI中明显体现出来,2月份食品价格涨幅将超过1月份,从而带动2月份整体CPI进一步走高。此外,中行全球金融市场部经济分析师石磊认为,居住类价格上涨趋势仍将保持一段时间,将成为推动CPI上涨的另一动力。德意志银行大中华区经济学家马骏也认为,中国2、3月份物价可能会达到7.8%以上。报告预测,两会结束后,随着2月份刷新纪录的CPI公布,央行在3月下旬有加息的必要和可能,且方式仍可能是不对称加息,而人民币升值速度可能随着贸易顺差降低而逐步降低。同时,报告认为,“使用加速人民币升值的手段来抑制通胀,而少用提高利率的货币政策”这一观点长期来看并不可取。

国际新闻

➤ 美国一月新屋销售量成交价分别跌 2.8%和 15.1%

美国商务部周三报告,由于借贷门槛提高,加上房价下跌令购房者不敢轻易入市,一月份美国新屋销售量跌幅超出预期。一月份新屋销售数字较前一个月的605000栋下降2.8%,至588000栋,创自1995年2月份以来新低;一月份新屋售价中值也较去年同期骤减15.1%。在这份报告出炉之际,美联储主席本·伯南克开始在国会前提交证词,他可能向市场发出这样的信号,即随着经济风险增加,央行准备再度降息。

纽约 FTN Financial 分析师琳德斯-比格查指出，新屋销售数字将一直下跌，直至出现负值。房屋建筑商面临着大量需要清理的库存，房价将持续下跌。此外，由于经济增速放缓导致企业缩减开支，一月份美国耐用品订单数位下跌 5.3%；若不计入交通产品订单，一月份耐用品订单下降 1.6%，为四个月来第三次下跌。

➤ 美国 1 月房贷断供数大增近六成

彭博社报道，RealtyTrac 公司最新报告指出，银行 1 月份扣押的房屋数，较去年同期增加 90%，至 45327 户。1 月份，共有 233000 户房地产贷款户出现某种程度的违约，同比增加 57%，环比增加 8%。该公司首席执行官指出，1 月数据表明房屋贷款断供活动继续呈现升势，但月比 8% 的升幅远低于 2007 年同期的 19% 涨幅，这可能预示贷款机构与政府的努力正开始显效。但目前的最大问题为，这些努力是否真正有助于房主避免长期丧失赎回权，还是仅仅暂时阻止了多数借款人最终不可避免的困境。另据标准普尔/Case-Shiller 周二公布的全国房价指数报告显示，2007 年第四季美国独栋成屋价格较上年同期大降 8.9%，为公布该指数 20 年来最大降幅。去年 12 月，美国 10 个大都市区域的标准普尔/Case-Shiller 房价指数较 11 月下降 2.3%，至 200.55，较上年同期下降 9.8%。去年 12 月，20 个大都会区域的房价指数较 11 月下降 2.1% 至 184.86，较上年同期下降 9.1%。

基金快讯

➤ 业内预测前三批将有 22 家基金公司获专户理财资格

据悉，第二批获得专户理财资格的 8 家基金公司名单已经全部确定，其中包括博时、长盛、广发、银华、交银施罗德、华安、华夏、建信等。算上首批获得资格的 9 家基金公司，目前已有 17 家基金公司获得专户理财资格，数量已经接近全部 59 家基金公司的三分之一。而据业内人士推测，第三批可能有 5 家基金公司获得该资格，这样前三批就有 22 家获得此项业务资格。如果以资产管理规模 200 亿元为底线，则有约 40 家基金公司有资格申请专户理财资格，那么前三批的资格审批将形成放行过半的局面，审批速度不可谓不神速。

➤ 银行向员工摊派基金现象开始蔓延

某大型国有银行吉林省分行员工透露，该行日前强制摊派本行员工购买自己代销的基金

产品，不同级别员工的摊派额度有所不同。银行卖基金产品的动力主要来自两个方面，一是赚取代销费用，提高银行的中间业务收入；二是部分银行将基金销售纳入本行存款业务考核。因此在部分基金销售较为困难、且存款任务不容易完成的分行，为了保证完成存款业务，不得不采取摊派措施。实际上银行摊派员工买基金的现象已经不是首次出现，此前在某基金公司发售 QDII 产品时，由于投资者反应冷淡，基金销售出现一定困难，某大型国有银行上海分行就曾强制要求员工购买本行代销的 QDII 产品。业内人士指出，这一现象的出现，在一定程度上说明，基金销售火爆的局面正在有所改观；同时投资者正在变得越来越理性和成熟。

➤ 房地产信托基金将成市场追捧对象

由于银监会自去年开始对房地产贷款额度加以严格限制，房地产公司融资受限，房地产信托基金（REITs）作为一种融资模式再度被业界关注。尽管目前针对房地产信托基金的相关法律还在征求意见阶段，但近期国内各大信托、基金公司纷纷着手成立房地产信托基金。拥有大量资金的保险公司由于不能直接投资房地产信托基金，也采用参股基金的方式投资房地产信托基金，海外资金也在去年底更为热衷地投向房地产基金，房地产信托基金悄然酝酿。与此同时，新的《信托公司管理办法》出台后，更加严格规范的管理迫使信托投资机构急需依托信托平台长线发展的业务突破；而房地产信托基金方式将成熟物业稳定租金收入作为基础资产，通过信托产品设计实现信用、收益和风险的结构化安排。在信用方面，投资者对资金使用者的信用依靠由过去的筹资企业转变到直接产生现金流的基础资产上面，可避免该企业其他负面信用因素对投资者的影响。在收益上，投资者投资收益的期望直接与当初测算预计的租金收入挂钩，避免了以往信贷融资受不合理成本支出的影响。同时在风险方面，投资者对资金回收的风险担心主要关心租金收入的基础资产是否如期稳定，而不用担心企业经营中非基础资产的影响。

A 股市场

➤ 基金上周沪市“甩卖”140 亿，银行板块位列做空榜首

有统计数据显示，基金席位在上周总共买入沪市 A 股 477.310 亿元，总共卖出 617.477 亿元，净卖出 140.167 亿元。其中买入最多的板块是钢铁冶炼板块，各基金席位合计净买入 20.244 亿元。其次是普通有色板块，基金席位合计净买入 7.896 亿元。排名第三的是内外贸

易板块，基金席位合计净买入 7.382 亿元。钢铁冶炼板块中，宝钢股份被基金净买入 22.889 亿元而名列第一，其次是武钢股份和莱钢股份。普通有色板块中承德钒钛被基金净买入 4.736 亿元而名列第一，其次是中国铝业和南山铝业。与此同时，以银行股为首的金融服务类个股遭无情抛售。上周累计净卖出最多的是银行板块，合计 93.587 亿元。其次是证券保险板块，合计 40.305 亿元。第三是石油化工板块，合计卖出 17.232 亿元。银行板块中，招商银行被基金净卖出 24.443 亿元，其次是工商银行和建设银行。证券保险板块中，中信证券被卖出 22.627 亿元，其次是中国平安和中国人寿。石油化工板块中净卖出最多的中国石化，净卖出 11.079 亿元。其次是中国石油和 S 上石化。

➤ 上周参与交易账户大增暗示被套散户割肉出局？

中国船舶周二发布公告称，将收购母公司中国船舶工业集团持有的上海江南长兴造船有限责任公司 65% 股份。这意味着全球最大的造船基地—长兴基地部分资产注入中国船舶的序幕已经拉开。中国船舶公告表示，长兴造船 65% 股权经评估股权价值为 228523.91 万元，具体交易价格以经国资委备案的最终评估结果为准。江南造船集团内部人士此前透露，目前江南长兴基地分为三条线，一号线和二号线都为独立法人，分别是长兴造船和江南长兴重工有限责任公司，三号线为从上海市区搬迁过去的江南造船集团负责。而据了解，这次中国船舶收购的“长兴造船”负责一号线建造，中国船舶董秘施卫东透露，其生产的船舶将在年底交付船东。此前，中船集团曾表示，长兴造船在去年已开工建造了 6 艘船，包括 2 艘 17.7 万吨散货船和 1 艘 7.6 万吨散货船。

➤ 延长石油集团上市起步

中登公司最新数据显示，上周参与交易的证券账户较上上周大增了 389 万户，达 1542.12 万户，增幅 33.68%，而上上周参与市场交易的只有 1153.56 万户。某私募基金经理认为该数据是个乐观信号，很可能反映出被套的散户终于放弃了观望，开始选择大量割肉出局。从上证指数上周的走势来看，周一、周二上涨，随后连跌三天，而且呈现放量大跌的状况，下跌时成交量均超过千亿，并在上周五跌破年线，普通投资者在这种跌势中很少敢于买入，理论上多数应以卖出为主，而参与交易账户的大量增加说明前期没有买卖动作的账户也开始行动了，出现股票筹码的交换是底部形成的重要特征之一。事实上，通过连续跟踪中登公司的数据，散户投资者的心态与市场的运行状态密切相关。他认为股市中机构与散户永远都是博

弈关系，多数散户的行为都具有羊群效应，所以当多数散户在买入时，往往是高点，远的不说，近期的例子就是去年“5·30”，而当多数散户在卖出时，市场真正的低点也就不远了。

➤ 警惕上市公司借“高送转”向机构输送利益

截至2月26日已披露2007年年报的176家上市公司中，有108家公司推出分红预案，占比超过六成。西南证券研发中心分析师张刚指出，108家上市公司的分配预案中，高于或等于10送3股比例的有13家公司，占有分配方案公司总数的12.04%。分析人士指出，由于上市公司再融资与分红有密切关系，投资者在对待上市公司分配方案时要注意甄别。按照有关规定上市公司如果连续三年未向投资者进行现金分配，则其不能进行再融资；因此有再融资需求的公司更倾向于通过分红以达到条件。尤其在2007年进行增发再融资的上市公司，由于相当一部分股价跌破了增发价，年报因此高送配的可能性很大，其动机也比较明显—通过所谓的高送转行情来弥补股价下跌给机构带来的损失。分析人士强调，投资者一定要关注上市公司进行高送转的真实目的，综合考虑公司经营业绩、成长性、股本规模、股价、每股收益等指标后分析高送转的合理性，警惕上市公司出于二级市场炒作，或者配合大股东和高管出售股票，或者配合激励对象达到行权条件，抑或为了在再融资过程中吸引投资者认购公司股票等目的而推出高送转方案。

➤ 明星私募称大盘蓝筹股将不再领涨 2008 年行情

周二，原嘉实主题精选基金“明星经理”、现任隆圣投资总经理兼投资总监王贵文表示，2008年投资要谨防坐“过山车”。他预测，市场将会在2月底、3月初形成真正的底部，底部区域在4100点附近，上升空间在6700点附近。而市场见底之后，市场会迎来2008年最好的一波行情，而奥运会之后，市场必定再度下跌，引领这波行情的先锋性资产不会是大盘蓝筹类价值型股票。“目前，A股市场虽然离牛市远了一步，离熊市近了一步。”但他认为，未来三年A股仍然是牛市氛围，市场的投资机会将是阶段性、结构化积累，绝对价值投资、长期持有投资将面临巨大压力，中期投资或者主题波段性投资会带来较好的投资收益。投资策略应为低吸高抛，要在市场超跌时敢于买入，创出新高时勇于卖出。具体投资机会方面，王贵文看好十大投资主题：资产注入（非并购重组）、天然资源、大农业、医疗体制改革、另类地产（旅游地产、酒店地产、商业地产）、科技应用与技术进步、节能环保、中小板与创业板、区域经济等。

港股市场

➤ 恒指放量劲升逾 3%收复 24000 大关

周三港股市场跟随美股高开 446.44 点或 1.88%，随后中资金融股受到 A 股狂飙的激励而集体劲升，加上港府公布新年度财政预算案亦刺激了本地地产、建筑等类股的走强，从而推动港股大盘再接再厉不断攀升，恒生指数最多上涨 895.66 点高见 24610.41 点；之后本地公用股率先下跌，本地地产股消化利好亦涨势回落，从而拖累大盘涨幅收窄，恒生指数最终收市上涨 769.09 点或 3.24%，报 24483.84 点，仍大幅收复 24000 大关，重上年线支撑。当日成交 993.52 亿，较周二增加四成半；红筹指数高开 77.12 点或 1.44%，盘中低见 5420.96 点高见 5516.03 点，收市报 5500.85 点，涨 147.08 点或 2.75%；国企指数高开 285.29 点或 2.14%，盘中低见 13611.19 点高见 14010.29 点，收市报 13936.90 点，涨 610.06 点或 4.58%。当日港股市场 280 跌 608 涨，43 只蓝筹股只有 4 只下跌，中国平安涨 8.21%，是表现最强的蓝筹股。恒生内地指数涨 3.49%，远远跑赢恒生香港指数 2.43% 的涨幅。“六行三保”分别平均上涨 4.62%、7.58%，并推动恒生金融指数劲升 4.35%，中资电信、石油、航运、航空、电力、地产、煤炭、金属等多数中资板块均有亮丽表现。

其他市场

期货

➤ 纽约原油期货收低, 盘中触及 102.08 美元新高

纽约商业期货交易所(NYMEX)原油期货周三收低，原因在于数据显示上周美国原油和汽油供应增加，因而油市受到打压。NYMEX-4 月原油期货 CLJ8 结算价下跌 1.24 美元，报每桶 99.64 美元，但盘中触及 102.08 美元纪录新高。洲际交易所(ICE)4 月布兰特原油期货 LCOJ8 结算价下滑 1.20 美元，报每桶 98.27 美元。NYMEX-3 月 RBOB 汽油期货 RBH8 跌 7.28 美分，报每加仑 2.4777 美元。3 月取暖油期货 HOH8 跌 4.39 美分，报每加仑 2.7711 美元。

黄金

➤ 纽约期金攀升至 1000 美元附近高位

纽约商品期货交易所(COMEX)期金周三盘初升至每盎司 1000 附近的纪录高位，而期银收

于每盎司近 20 美元水准，原因在于美元下滑与有关美国将进一步降息的揣测继续鼓舞投资者买入初级商品。COMEX-4 月期金 GCJ8 结算价上扬 12.10 美元，报每盎司 961.00 美元，此前在海外市场连续第三次触及历史高位 967.70 美元。现货金报每盎司 957.50/958.30 美元，伦敦金午后定盘报 959.50 美元。COMEX-3 月期银 SIH8 收扬 0.49 美元，报每盎司 19.21 美元；现货银报每盎司 19.22/27 美元，高于周二收位 18.65/18.70 美元。纽约商业期货交易所 (NYMEX) 铂金期货继上周创下每盎司 2214 美元的纪录高位后，走势开始降温。NYMEX-4 月铂金期货 PLJ8 收跌 3.60 美元，报每盎司 2152.30 美元；现货铂金报 2130/2140 美元。NYMEX-3 月钯金期货 PAH8 收涨 19.20 美元，报每盎司 555.55 美元；现货钯金报 550.00/555.00 美元。

期货市场价格一览

期货品种	前收盘	收盘价	涨跌 (%)
纽约 WTI 原油	100.88	99.77	-1.10
伦敦布伦特原油	9769	9947	1.82
上海期铜	69250	66390	-4.13
上海期铝	19600	19350	-1.28
国际黄金	948.50	957.70	0.97
国际白银	18.65	19.22	3.06
伦敦铜	8271.00	8516.00	2.96
伦敦铝	2877.00	3065.50	6.55
伦敦锌	2452.00	2601.00	6.08
伦敦铅	3253.50	3400.00	4.50
伦敦镍	30860.00	29900.00	-3.11
纽约期糖	14.05	14.11	0.43
芝加哥大豆	1466.75	#N/A ND	#VALUE!
芝加哥玉米	530.50	#N/A ND	#VALUE!
纽约棉花期货	78.47	76.85	-2.06

数据来源路透社，截至为 2008 年 2 月 28 日

财富生活

➤ 家电业酝酿涨价：成本压力还是促销伏笔

新华网上海 2 月 27 日电（记者俞丽虹）一直热衷打“价格战”的家电行业，这次成了

涨价的主角。继西门子等合资品牌宣布上调冰箱、洗衣机等产品价格之后，海尔等国产品牌也纷纷加入调价行列。业内人士称，受原材料等成本上涨因素影响，从3月份起国内家电产品，尤其是白色家电将有更多品牌、更大范围的提价。

白色家电率先喊“涨”

记者在苏宁、国美、永乐等大型家电连锁商场看到，与春节销售旺季相比，这些天，家电商场的促销活动明显降温，几乎很少看到“打折”“特价”等大幅宣传海报。

春节之前，西门子就已对外宣布调整产品价格，调价范围涉及旗下冰箱、洗衣机、厨卫家电等产品，价格涨幅为5%左右。春节过后，海尔也传出涨价信息，价格调整的对象同样包括冰箱、滚筒洗衣机、波轮洗衣机等。

“如果想买就抓紧买啊，下个月就要涨价了！”上海徐汇一家国美电器的空调销售人员对记者说，准备在3月份调整产品价格的，包括合资品牌及国产品牌空调，每台价格预计提高一两百元，而事实上从2007年底开始，一些家电已经悄悄涨价了，尤其是合资品牌家电。

尽管不少家电商场表示，目前还没有收到厂家关于调价的正式通知，但“3月份涨价”的说法，得到了部分家电生产企业的证实。江苏小天鹅的工作人员透露，公司已制订了比较全面的产品提价计划，预计从3月份开始实施，提价幅度为5%至10%。

记者注意到，在家电商场，除了西门子等部分合资品牌调高了零售价格，一些品牌家电的挂牌价虽然暂时“按兵不动”，但实际成交价已上浮。譬如，夏普一款1.5匹变频空调春节期间能够以4000元成交，目前则为4200元。

提价迫于成本压力

一直热衷打折促销的家电行业，这次为何齐声喊“涨”？厂家们几乎无一例外，把提价的理由归于“成本快速上升”。

西门子相关人士曾经对媒体表示，原材料价格上涨，是西门子此次调整产品价格的最主要原因。近年来，国际市场铁矿石价格一路走高，铜、铝以及不锈钢的报价也持续攀升。2月25日，宝钢股份大幅调高了2008年二季度钢材价格，平均上涨幅度达到800元/吨。

山东小鸭电器销售负责人胡范龙说，与电视机等黑色家电相比，冰箱、洗衣机、空调等

白色家电对金属原材料的需求量比较大。钢材、铜、铝等原材料价格出现持续上涨，白色家电生产企业承受的压力更加直接、明显，因此率先做出提价举动。

据分析，除了原材料涨价，家电企业的物流、仓储、人工、渠道等各方面的成本也明显上升。譬如，油价不断走高，导致企业的运输成本大幅增加；而企业的用工成本也在不断提高。

渠道费用方面，尽管相关部门早已制订出台《零售商供应商公平交易管理办法》，但随着网点规模的不断扩张，大型连锁企业的强势地位进一步凸现。不久前，天津一些大型超市被媒体指出“巧立名目乱收费，逼迫厂商把价涨”。

涨价能够持续多久

专家指出，家电业酝酿大范围提价，主要还是迫于成本的压力。但从营销策略分析，此次提价还可看作是“五一”节日市场预留促销空间。

“春节过后，白色家电逐渐进入销售淡季，下一个销售旺季通常要等到‘五一’节前。”上海市商业经济研究中心主任齐晓斋表示，对于白色家电来说，淡季的销售量本来就不大，厂家选择在这一时间把价格先提上去，到了旺季再打折促销，基本上还能维持现在的价格水平和利润空间。

供求关系才是决定商品价格的关键因素。上海交电家电商业行业协会秘书长韩建华表示，总体而言，我国家电行业的产能远大于市场需求。因此，从行业层面来看，激烈的市场竞争不会允许厂家大幅度提高产品价格。

天相投资顾问有限公司的一份最新研究报告显示，受人民币升值、出口退税率降低、国际市场环保门槛不断提高等因素影响，家电出口压力不断增大，因此2008年企业“扩大内需的意愿更加强烈”。

“从短期来看，家电企业由于成本压力调整产品价格，但提价的幅度不会太大。”齐晓斋分析说，“从长远来看，除了极少数强势品牌，在相当充分、且同质化现象严重的竞争环境中，高价策略难以持久。”

——新华网

(本资讯所有文字信息均选自“WIND 资讯”)

风险提示:

基金管理人承诺以诚实信用、勤勉尽责的原则管理和运用基金财产，但不保证最低收益，投资有风险，过往业绩并不代表将来业绩。

免责声明

本报告由东方基金管理有限责任公司制作，仅供中华人民共和国境内的专业投资者使用。本公司在中华人民共和国证券监督管理委员会的监督管理下进行日常投资运作，受中华人民共和国法律所管辖，遵守中华人民共和国各项法律。任何人不得以本报告为基础从事违背中华人民共和国法律之行为。

未经本公司明确的书面许可，任何人不得对本报告及其部分内容进行任何形式的复制、引用、发布、传播。本文提供的所有信息仅作为传播用处，决非建议以此信息作为任何特别的交易策略。本报告中的信息均来源于已公开的资料，尽管本报告所载信息来源于本公司认为可靠的渠道，但是我们并不对其准确性或完整性提供声明或保证，不保证该信息未经任何更新，也不保证本公司做出的任何建议不会发生任何变更。本公司也不对任何人因使用本文提供信息而引致的损失承担任何责任。